



浙江省仙居风景名胜区迎来今年第二场雪

寒潮来袭，仙居持续降温。

1月31日开始，仙居风景区迎来了少有的一年第二次降雪。雪花纷纷扬扬，从天空飘落下来，飘向漆黑的角落，飘向一切需要白色的地方。她们就像仙女下凡，舞着高贵的身子，托着深深的寒意，飞出了天空的银幕，姿态优美动人。雪花落到地面，像是给大地穿上了一件白色的盔甲一样，十分壮美。

第二天雪霁初晴，银装素裹的仙居风景区，此刻宛若一幅天然的水墨画。

（浙江省仙居县风景旅游管理局：王钢）



卷首语 | FOREWORD

真实性和完整性 (authenticity and integrity) 是世界遗产的衡量标准和严格要求, 在《实施世界遗产公约的操作指南》有明确规定。它也是各类遗产保护的关键和核心。

真实性与完整性密切联系。其中真实性是核心, 是精髓; 完整性是真实性的必要保障。真实性与完整性的结合, 意味着不仅要部分真实, 同时要全部真实; 不仅总体要真实, 同时细节要真实; 不仅遗产本身要真实, 而且遗产的环境及氛围要真实。因此, 对真实性与完整性的理解与处理是整个遗产保护管理的关键。

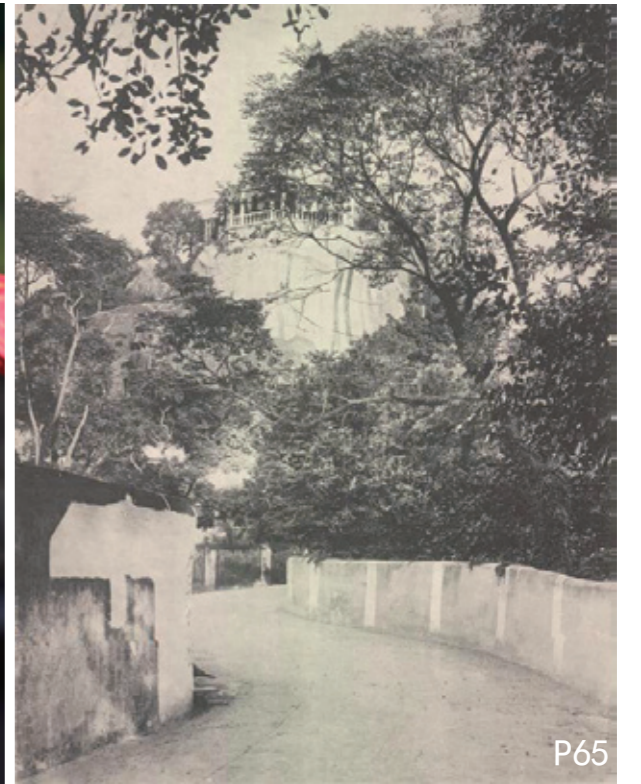
自然文化遗产, 是大自然馈赠给人类的不可再生的珍贵礼物, 是属于整个地球及人类的共同财富, 不可以随意“开发”、“建设”, 更不能随意“打造”。进入遗产名录, 就意味着必须接受相关的国际公约准则和国家法规的约束, 既有权享受由此所带来的各种权益, 又必须承担起相应的保护责任。当保护遗产和经济效益发生矛盾时, 需以保护为前提。遗产的本底价值作为一种永久保存的存在性价值, 不应该受到丝毫损害。因此, 无论世界遗产还是国家遗产, 都必须遵循真实完整的原则予以严格保护。只有这样, 其直接应用价值和间接衍生价值才能被永续利用。

——陈耀华《中国自然文化遗产的价值体系及其保护利用》(节选)



玉树琼花·黑龙江

CONTENTS 目录



01 FOREWORD | 卷首语

陈耀华《中国自然文化遗产的价值体系及其保护利用》(节选)

05 FOCUSING | 聚焦

泰山风景名胜区管理委员会
加强行政执法 保障风景名胜区健康发展

新疆天池管理委员会
依法保护 综合治理
推动风景名胜区和世界遗产健康和谐发展

蜀冈-瘦西湖风景名胜区管理委员会
景城融合共一体 凝心聚力谱新篇

11 FORUM | 论坛

闻然
深入探究“供给侧改革”新路径
努力提高旅游供给质量和效率

13 DISCUSSION | 研讨

邹勇文 曹国新 蒋加龙
江西旅游崛起发展的灵山样本

王国银
关于风景名胜区管理体制的几个问题

22 WORLD HERITAGE | 世界遗产

唐淑 唐沧 台永东 安德军 张清明
黄龙风景名胜区未来旅游业发展模式的探讨

28 COMMUNICATION | 交流

镜泊湖风景名胜区管理委员会办公室
镜泊湖风景名胜区成功举办2016年全国青少年“未来之星”冬季阳光体育大会

林海
大罗山开启隐墅众筹众创模式
催生温州民宿旅游新宠儿

纪红深
共谱锦山秀水图 共建美丽新家园

31 POSTCARDS | 光影

“武当山杯”中国道教名山全国摄影大展入展作品选登

34 FEATURE | 专题

文\钟宣; 摄影\梅宁
南京, 让世界倾听
——森林音乐会在钟山风景名胜区开幕

文\余丽琴; 摄影\廖翰婷
福建泰宁: 手艺人涂声福和他的“鱼子灯”情节

43 CULTURE | 人文

张明华
话说普陀山观海

王振东
从“识山”说起

王康钊
山中奇茗冠天下

邱泰斌
“中国塔”下的国际茶港回溯

余迅
古皖化石话沧桑

陈跃
古村里的年味儿

白艳玲
风吹树叶香

王妍 培望 云生 韩笑
心, 醉于黑风口栈道

59 INFORMATION | 资讯

65 VISION | 视野

鼓浪屿-万石山风景名胜区管理委员会
“西洋文化与鼓浪屿”
——古蛋白照片精选展(上)



2016年第2期 月度出版
编印单位：中国风景名胜区协会
发送对象：会员单位及业务主管部门

主管单位： 中华人民共和国住房和城乡建设部
主办单位： 中国风景名胜区协会

顾问： 第十届全国政协副主席、中国风景名胜区协会名誉会长 王忠禹
住房和城乡建设部副部长 陆克华
住房和城乡建设部原副部长 仇保兴
中国风景名胜区协会原会长 赵宝江
住房和城乡建设部城市建设司司长 张小宏

编委会主任： 王凤武 章林伟
编委会副主任： 陈素伟 曹南燕 左小平

编委： 马元祝 马远见 王大军 王少岩 王兰波 王建成 申瑞龙
(以姓氏笔画为序) 史孺牛 刘颖 李文飞 江东斌 张军 邱代胜 陈初毅
孟小军 林万乐 周林春 杨健 胡伟勋 闻然 赵建军
钟克 哈承科 黄林沐 康泰来 蒋志伟 曾建华 谭业刚
谭卓 樊伊宁 滕建明 戴康顺

主编： 王凤武
副主编： 周雄 厉色
编辑： 《中国风景名胜》编辑部
责任编辑： 张立

联系我们： 中国风景名胜区协会《中国风景名胜》编辑部
地址/邮编： 北京市海淀区三里河路7号新疆大厦B座11层，100044
电话： 010-88315324 88315330
传真： 010-88315325
投稿邮箱： china_fjms@163.net
官方网址： www.fengjing.com
官方微博： www.weibo.com/canparks
微信公众账号：



封二： 浙江省仙居风景名胜区迎来今年第二场雪
(浙江省仙居县风景旅游管理局：王钢)

封底： 雪后美丽恒山 (山西省大同市委组织部：任雪峰)

印刷单位： 北京市兴风印刷厂
印刷日期： 2016.3.7
印数： 2000册/期



《钟山·南京梅花山》
(摄影：屠国啸)

加强行政执法 保障风景名胜区健康发展

文\泰山风景名胜区管理委员会

泰山是首例世界自然与文化双遗产、首批国家级风景名胜区、全国文明风景旅游区。近年来我们不断探索改进行政执法体制机制，强化执法手段、加大执法力度，有力地维护了景区各项秩序，为泰山的保护、管理和发展发挥了积极作用，泰山连续被住建部评为国家风景名胜区综合整治先进单位。主要做法是：

一、创新行政管理执法体制，实行集中处罚机制

为加强泰山的保护管理和发 展，我们一直在探索创新符合景区实际的行政管理执法体制和运行机制，截至目前大体经历了两次改革。

一是实行了“条块结合、以块为主”的管理执法体制。将泰山管理行政执法局(以下简称执法局)8个执法大队划归管理区管理，各管理区长兼任执法大队长，执法人员的管理和日常执法活动以管理区为主，实行政执法属地责任制；执法局重点负责执法业务的培训、督导、考核以及重大执法活动的统一协调。实践证明，我们目前这种体制非

常符合泰山景区的实际，行之有效。管理区与执法大队有机的融为一体，实现了管理与执法的统一，属地责任更加明确，工作更加积极主动，管理人员与执法人员在管理区的统一领导下，关系更加融洽，相互协作配合的意识和机制建立起来；做到了就地、及时有效执法，执法效果十分明显；执法人员在做好行政执法工作的同时，积极介入参与了各管理区的森林防火、旅游管理、文物古建保护等各项工作，得到了全面的锻炼，提高了整体素质。

二是实施相对集中行政处罚机制。率先开展了相对集中行政处罚权工作，由执法局集中行使与泰山管理密切相关的14大类500多项行政处罚权和相应的行政强制措施权。目前，泰山风景名胜区行政执法具有三种特征：第一，具有城市管理执法的特征；第二，具有行政职能部门的专业执法特征；第三，具有风景名胜区自身的执法特征。通过相对集中行使行政处罚权，既解决了执法主体资格问题，又避免了执法机构重复设置、多头处罚、重复处罚的问题，整合了执法资源，节约了执法成本，提高了执法效

能，实现了“精简、统一、效能”的目标。

二、建立联动执法机制，加强协作配合，强化执法效能

在落实属地管理执法责任的基础上，为进一步加强景区各职能部门单位的协作配合，实现管理与执法更加紧密的结合和有效衔接，保证行政管理执法活动的顺利开展和及时有效，强化执法效能，我们探索建立了景区各部门单位联动执法机制。

一是建立执法联席会议制度。根据上级党委政府及景区党工委、管委会的工作思路和部署要求，结合重点工作、重点项目和阶段性任务，由执法局牵头组织，召集景区法制、规划建设土地、农林、安全、食药、公安、工商等相关业务职能部门及属地管理单位参加的联席会议。通过联席会议，相互交流通报信息，分析行政管理执法工作中存在的普遍性和较为突出的问题，会商评估执法工作形势和状况，研究办法措施，制定方案推动景区行政管理执法工作有效开展。

二是建立联合行动集中执法

机制。在落实执行上级重大安排部署和景区党工委、管委会重大决策要求过程中，涉及行政执法工作事项的，根据实际情况由景区党工委、管委会确定执法局或相关业务职能部门为牵头部门，会同其他部门单位，对重点区域、重大事项、重要时段适时开展专项治理和执法活动。各部门单位共同参与，齐心协力，形成了步调一致、协同作战、高效务实的工作格局和执法机制。今年在全国文明城市创建暨国家卫生城市复审活动中，景区经济发展局、工商局、食药局、规划建设土地局、执法局等部门单位联合，对500余户无证照餐饮经营场所进行审查把关后予以发放证照，并进行了“一店一匾”的规范，使餐饮经营场所证照齐全、合法经营，充分体现了景区联动执法机制发挥的重要作用。

三是建立行政违法行为移交和处罚反馈制度。景区各业务职能部门、各属地单位在日常管理和检查工作中排查发现了行政违法行为，要及时将相关线索、检查记录等材料移交属地执法大队，由属地执法大队依法进行立案调查和处罚；重大违法行为可直接移交执法局，由执法局安排专人调查处理。执法局或执法大队调查处理完毕后将移交案件的调查结果及处罚意见及时反馈给移交部门。从而保证了对违法行为的及时发现、处罚和反馈，更有利于对违法行为的预防和打击。

三、加强业务管理和队伍建设

设，不断提高执法人员的业务素质 and 执法能力

景区注重用制度规范执法办案，加强对执法队伍的严格管理，打造规范、严格、文明的执法队伍。

一是建立健全执法办案规章制度，全面规范执法行为。陆续制定出台了20多项配套规章制度，使行政执法工作严格依法依规进行。制定《行政处罚程序规定》，明确行政处罚的步骤、要求，确保程序合法；建立《立案备案审查制度》，严格审查每一个案件，确保办案质量；下发《关于严格办案时限的通知》，明确办案责任、办案时限，提高办案效率；建立《执法评议考核制度》，开展卷宗评查活动，引导执法人员规范办案；建立《执法过错责任追究制度》，为执法行为设立高压线，防止和纠正违法、不当的执法行为。总之，通过建章立制，明确了执法责任，规范了执法行为。

二是强化培训教育，提升执法人员素质。为提高执法队伍的全面素质和执法能力，每年都安排2至3次集中培训，邀请专家和实践经验丰富的一线同志授课，学习相关的法律知识、执法程序和办案技巧；积极开展业务研讨、典型案例剖析、卷宗评查、业务知识技能测试等活动，注重培养业务骨干和办案能手；坚持准军事化管理，强化队列训练、体能训练、执法演练等，整体上提高执法队伍的现场执法能力、自我防范能力及应急处置能力；

严格队容风纪，不定期检查抽查，受理投诉举报，对违法违纪行为进行通报和严肃处理。

三是加强执法监督考核。采取日常巡查督查、年度监督检查和专项督查等方式加强监督检查，对督查中发现的问题及时下达督查整改通知，跟踪督促整改；对重点案件进行督办，避免形成积案；出台《行政执法工作考核办法》，成立考核领导小组，定期进行考核，年终进行表彰奖励；对年度考核不合格的单位，约谈执法部门负责人，视情对有关责任人进行通报，对不适合继续从事执法工作的人员提出调整建议。通过加强执法监督考核，促使各执法大队进一步履职尽责，充分发挥职能作用。

各位领导、各位同行，泰山风景名胜区行政执法工作也是在不断地探讨、实践和学习，与上级领导的希望和先进景区的做法还有差距，我们将以此次会议为契机，借鉴先进景区的经验做法，进一步提升优化行政执法体制机制，强化行政执法措施和手段，为维护好景区的各项秩序、保护好景区的资源安全，实现景区的可持续发展做出应有的贡献。

（2015年12月11日）

（资料来源：《全国风景名胜区执法检查工作总结会议经验交流材料汇编》）

依法保护 综合治理 推动风景名胜区和世界遗产健康和谐发展

文\新疆天池管理委员会

近年来，新疆天山天池风景名胜区认真贯彻落实党和国家关于风景名胜区的各项政策，在“科学规划，统一管理，严格保护，永续利用”的方针指导下，全面深入地开展了综合整治工作，在保护、管理、建设、服务等方面做了一些有益的尝试和积极的探索，有力地推动了风景区全面、协调、可持续发展。主要做法是：

一、依法管理是遗产地生态保护的必备条件

一是加强地方立法。出台了《新疆天山天池风景名胜区保护管理条例》，解决困扰景区多年的条块分割、多头执法等问题。**二是强化行政执法。**报请阜康市人民政府将139项行政许可权和行政处罚权委托天池管委会行使，

为遗产地实现依法管理、有法可依创造了条件。**三是完善配套制度。**先后建立了《天池景区施工现场管理办法》、《天池景区植被保护和恢复工作方案》、《三工河古榆树保护方案》、《整顿和规范景区市场经济秩序实施方案》、《接待管理制度》、《旅游消费者投诉管理办法》、《景区马匹、毡房管理办法》、《工作督查制度》等37项规章制度，进一步使天池景区的各项管理工作步入科学化、规范化、制度化的轨道。

二、理顺管理体制是景区发展的内在动力

一是完善机构设置。将天池风景区管委会与天池自然保护区管理局整合成立“新疆天池管理委员会”，实行“州上领导，阜

康管理，两块牌子，一套人马”的管理体制（正处级建制）。**二是实行政企分开。**风景区范围内的综合管理、企业运营等都在天池管委会统一领导下实施，形成了政事分开、统一管理、各负其责的工作局面，同时将资金使用权、人事任免权和相对集中执法权全部赋予新成立的天池管委会。这为理顺景区和林区矛盾，加强保护，加大基础设施建设力度，解决建设资金紧缺、多头管理和无序执法奠定了坚实的基础。

三、科学规划是遗产地保护管理的基本前提

一是坚持规划先行。按照以规划指导景区生态保护的原则，先后编制了《天山天池风景名胜区总体规划》、《新疆天池博格

达峰自然保护区总体规划》、《博格达世界自然遗产地保护与管理规划》，并严格执行。二是**突出保护重点**。在核心景区内提出了“只拆不建、只出不进”、“不建设就是最好的建设”的发展理念，严格禁止与资源保护无关的各种工程建设。

四、保护项目是遗产地保护管理的重要载体

一是**依托项目强化生态保护**。2003年以来累计投入近2.5亿元，通过天然林保护工程、地质灾害治理、湿地保护、封山育林育草、人工造林、河谷流域水体整治等项目建设，森林资源持续增长，林分质量明显提高，生态效益逐步显现。

二是**以智慧景区建设提升保护管理工作水平**。近三年，投入2000万元开展了智慧景区三期建设，对景区资源进行监督、保护和管理，为进一步加强生态环境保护奠定了良好的现代技术基础。

三是**保景富民工程成效显著**。坚持保景富民的原则，从2005年开始，按照“迁得出、稳得住、能致富”的思路，引导牧民走“宜农则农、宜游则游、宜牧则牧、宜工则工”的发展路子，累计投资3.2亿多元开展了大规模的生态移民，将三工河谷1600余户1万余农牧民和矿区居民搬迁定居。通过生态治理、生态移民、以草定畜、以旅游业反哺农牧业、调整产业结构、优化产业升级等多种措施，统筹解决生

态保护与旅游开发、农牧民增收的矛盾，农牧民人均收入由2006年的5396元提高到目前的15300元，推动了区域和谐发展。

四是**以综合整治推动生态保护**。在严格保护的前提下，累计投入4亿元，进一步强化综合整治，特别是2009年以来，按照申遗综合整治要求，圆满完成了全部67项整治任务，实现了核心区34万亩草场全面禁牧，有效恢复了自然原貌。2014年天池环境综合整治工程获2013年度中国人居环境范例奖。

五、科学研究为保护管理提供了理论依据

天池管委会始终将科学研究工作作为景区保护管理的决策依据。与兰州寒旱所等中科院系统的6个所、中国林科院、新疆大学、新疆师范大学、新疆农业大学等多家单位建立了长期的科研教学合作，在冰川水文、森林生态、地质地貌、生物多样性等方面取得了八十多项研究成果和论文，每年有1000余人次来到天池景区开展科研教学。2015年《天山天池景区地质灾害防治与生态保护关键技术及应用》获新疆维吾尔自治区2014年度科学技术进步二等奖。

通过长期不懈的努力，天池管委会各项工作得到社会各界的普遍认可，森林植被覆盖率由2002年的25%提高到现在的41.5%。天池景区水质达到了国家地表水一类水标准；天池景区噪声达到国家城市区域环境噪声

标准0类标准（最佳）；空气质量标准达到了国家环境空气质量标准的一级标准（最佳）。党的十八大把生态文明建设纳入中国特色社会主义事业五位一体的总体布局，强调树立尊重自然、顺应自然、保护自然的生态文明理念。作为世界遗产地的天山天池的管理者，我们将继续肩负起保护自然遗产这一崇高的使命，取之有道，顺势而为，与自然和谐相处，共生共存，做推进生态文明、建设美丽中国的引领者、推动者、实践者！

（2015年12月11日）

景城融合共一体 凝心聚力谱新篇

文\蜀冈-瘦西湖风景名胜区管理委员会

蜀冈-瘦西湖风景名胜区是扬州的城市名片、历史文化核心展示区和重要的生态功能区。多年来，在国家住建部及江苏省住建厅的指导下，在扬州市委市政府的领导下，我们始终坚持“科学规划、统一管理、严格保护、永续利用”的风景区工作基本方针，有效地保护了风景名胜资源，走出了一条景区与名城建设交相辉映、共荣共生的扬州之路。主要做法是：

一、实施统一管理，构建高效管理体制

一是完善“全面统筹”的管理体制。为加强景区的保护与管理，2006年扬州市委市政府专门成立了正县级派出机构蜀冈-瘦西湖风景名胜区党工委和管委会，下设“一办两局”，全面负责风

景区的保护管理工作。为适应景区发展的需求，2013年市委市政府再次对景区管委会的职能进行了强化，机构进行了充实，全面负责经济发展、规划建设、社会事业、信访稳定、科教文卫等各领域、各条线工作，形成了“全面统筹”的行政管理模式，进一步强化了景区管委会对管辖范围内各项事业的有效管理。

二是构建“景城融合”的发展格局。由于景区面积较小，且位于城市中心，可利用资源、可发展空间都极其有限，为更好地保护景区、发展景区，2013年市委市政府两次对景区管委会管理区域进行扩容，不仅全覆盖了12.23平方公里的景区及外围协调区范围，更是将代管面积从6.68平方公里拓展至34.6平方公里，管辖两个街道、两个乡镇，有效统筹了景区与城市关系，更能以

景区之外的资源反哺景区建设。

三是实施“五位一体”的综合执法。针对景区管理的复杂程度和协调难度，我们探索建立了城管、治安、交警、工商、街道“五位一体、综合执法”模式，按照“混合编组、联合巡查、综合执法”的原则，打破原来各条线、各部门单打独斗、各管一块的局面，强化协作配合，规范运作机制，形成执法合力。作为综合执法的全省试点，市编办已批复设立景区综合执法局，省编办和法制办即将授权综合执法，为综合治理常态化长效化提供制度保障。

二、内外齐抓共管，狠抓环境整治

我们积极编制《蜀冈-瘦西湖风景名胜区景区总体规划》，并

以《总体规划》为指导分地段编制了环境整治规划。

一是在内部，重点突出“修复、彰显、提升”。按照保护修复、传承复兴的理念，我们编制了《唐子城水系综合整治规划》，投入15亿元，对淤积数十年的唐子城护城河全面疏浚整理，形成了7公里河道的全贯通，滨水步道的全接通，沿河风光带的全连通。启动实施蜀冈中西峰自然修复、历史风貌恢复工程，复建了清二十四景之一的双峰云栈，打造了汉陵苑广场，推进大明寺平山堂东、西花园环境整治提升，全面构建东至汉陵苑西至润扬路的十里蜀冈生态绿廊、文化长廊。投入12.8亿元，搬迁宋夹城内所有农户和企业，按照遗址活化、生态修复的理念，整理城河水系、恢复城池形制，打造成集遗址展示、湿地风光、健身休闲为一体免费开放的市民公园。围绕品质提升，先后对瘦西湖四个大门环境进行综合整治，建设了南门游客集散广场和北门鉴真文化广场，增设了停车场地，全面提升了生态绿化景观环境。

二是在外围，重点突出“活水、整路、增绿”。疏浚整治了与景区水系相连的城市河道6条，建设了3座活水泵站，并对所有河道沿线进行补绿增绿，放大“湖上园林”、“水景共生”的景观效果。按照景观路的特质要求，推进瘦西湖路、长春路、平山堂路、相别路等“三纵两横”的道路整治，丰富道路景观层次，增加绿化厚度，完善了景区发展框

架。3年来，总投入40亿元，开展了“三拆三整治”四次战役，改造拆除了20多处与景区风貌不协调的城中村地段，拆迁整治面积达70万平方米，提升绿化面积200万平方米，取缔流动摊点、整治出店经营600多处，打造了一批样板区域和样板道路，实现了景区内环境一样美、一样精致、一样宜人。

三、多方协调联动，严把建设审查关

由于我们属于城市型景区，单纯依靠管委会自身力量难以管控周边区域的规划建设。为此我们依法依规与市有关部门建立联动机制，有效保护了景区资源，严格控制了项目建设。

一是建立部门协调会商机制。对于景区周边的建设项目，不仅在项目选址阶段，市规划部门需要事先征求我们的意见，而且在建筑控制方面市规划部门还与我们探索出采取“放气球”的方法，确定建筑物的合理高度，确保不出现一个影响景区视觉景观的现代化建筑，实现了景区30年天际线不变。同时我们与市文物部门建立了文物保护、考古发掘的会商机制，联手对古城墙遗址、古河道、历史建筑等进行保护和整治。

二是充分发挥市人大常委会监督作用。为进一步保护好景区资源，今年扬州市人大常委会审查通过了《瘦西湖区域及扬州历史城区建设高度控制规划》，对景区周边建设高度按照景区内部

资源等级要求进行划分，提出了不同的控制标准，把过去的经验做法上升到了理性高度和法制高度，同时为保护好景区的绿色基底，市人大还根据我们的建议，把景区内成片绿化分批公布为永久性绿地，向社会公布接受监督，以防被擅作它用。

景区人是城市精华的守护者，是城市文明的传播者，又是城市形象的推介者。我们将继续着力修复生态、整治环境、提升功能、完善配套，积极探索走出一条城景一体、人园和谐的科学之路。

（2015年12月11日）

（资料来源：《全国风景名胜区执法检查工作总结会议经验交流材料汇编》）

深入探究“供给侧改革”新路径 努力提高旅游供给质量和效率

千山风景名胜区党工委第一书记 管委会主任 闻然

刚刚过去的一年，全国旅游行业虽伴随着一波波的经济改革浪潮谨慎前行，但依然以喜人的业绩立于人前。千山风景名胜区正是紧抓这一难得机遇，牢牢把握国家发展旅游新动向，紧密结合千山发展实际，采取切实可行措施，推动风景区旅游多元化结构转型，实现良性发展。

鞍山做为东北的老工业基地，属于资源型城市，要实现城市的振兴就要创出一条资源型城市可持续发展之路，不断推进产业结构调整和优化升级。而旅游业作为鞍山城市转型的先导产业，潜力巨大、前景广阔。习近平总书记在中央财经领导小组会议上提出“在适度扩大总需求的同时，着力加强供给侧结构性改革”。供给侧结构性改革，也将成为“十三五”时期中国经济发展的主旋律和风向标。而在未来几年，如何围绕国家“供给侧改革”这个大局，推动旅游业转型发展，乘势而上，是值得全国旅游行业深思的大问题。旅游业转

型发展会在供给侧结构性改革中面临更大的机遇。千山风景区一直注重从产业自身发展角度丰富旅游供给，建设符合旅游消费需求升级方向的旅游项目，不断优化旅游产业供给侧，推动风景区旅游转型，适应我国经济发展新常态的要求，以此促进鞍山的城市转型及经济健康发展。

一、创新体制机制，激活供给主体

旅游产业主体、旅游市场主体是旅游供给侧改革的主体。产业主体具有创新能力和创新活力，供给侧改革才有内生动力。

对此，风景区结合自身实际，创新体制机制，着手成立千山温泉度假区开发公司和千山旅游开发公司，全面推进温泉度假区开发建设，并以混合所有制方式推动景区所有权、管理权和经营权的分离，引进社会资本进行混合所有制改造。通过资产重组，优化资本结构，并按照“产

权清晰、权责明确、管理科学”的现代企业混合所有制公司的方式运行操作，重组市场主体，优化要素配置，加速实现景区旅游资源和资产的资本化，推动景区市场化经营进程，优化旅游供给端的内部机能。同时，全面推进人事制度改革，创新和改进激励和约束机制，实行全员聘任制和末位淘汰制，提高旅游服务质量，以满足新生代主流消费者日益个性化、多样化、体验化的旅游需求。全力构建有利于发展“大旅游、大格局、大产业、大市场”的体制，加快调整步伐，让旅游供给侧改革的主体更具活力。

二、加强文化宣传，创造供给价值

在旅游消费和供给的新常态下，任何资源都可以转化、融合为旅游休闲的新供给，创造供给价值。“旅游+”，跨界整合，融合发展，将成为旅游供给侧改

革的新路径。千山蕴含着深厚的历史文化底蕴，文化气质独特鲜明，发展潜力巨大。风景区结合自身优势，充分整合“旅游+文化服务”这一供给格局，深入挖掘景区的历史文化内涵，包装提升文化品位，推动风景区文化旅游业的深度升级，通过出版《古韵灵秀·中国千山》画册，编辑千山寺庙道观、楹联、碑帖、摩崖石刻、古塔、古树、奇峰峭石、名人、古币、书画十部地域文化丛书，聘请评书大家单田芳录制《千山传奇》评书等载体活动，利用千山独特的文化资源提升千山文化竞争力，为游客提供身心愉悦的“文化之旅”。依托国内著名文化传播企业，以专业化、市场化、系统化的方式，以千山的宗教文化为主线，强化风景区的市场营销工作，通过“千山梨花节”、举办第十八届“千山成佛节”、“千山杯”国际马拉松邀请赛、第三届全国道教名山联盟大会等一系列主题宣传活动，扩大景区市场影响力和知名度。为打造千山独有的旅游产品，与鞍山新兴文化传播公司深度合作，成立千山商业运营公司，完善千山旅游商品的研发、展示、销售及推广，引进京东商城品牌，打造东北地区第一个旅游景区电商购物品牌化商城，做到线上线下协同互补，推出具有千山特色文化的旅游商品品牌。以此，优化风景区旅游产业要素配置，提升景区的综合产出功能。利用一切可以利用的资源要素，整合创造出更有效率、更有价值的供给。

三、打造智慧景区，提升供给水平

提升供给水平，就是要提高供给的质量，以满足人们享受旅游生活品质的诉求，进而创造消费需求，提高消费水平。

中国旅游研究院的数据显示，2015年中国旅游接待总人数已经突破41亿人次。游客数量暴增，特别是大散客时代的到来，让游览需求更加多样化，游客的服务需求已经难以再靠传统方式满足，供给端的供给水平已严重落后，建设“智慧景区”已经成为我国旅游业发展的一个新趋势。2015年9月，国家旅游局发布了《“旅游+互联网”行动计划》，明确到2018年，将推动全国所有5A级景区建设成为“智慧旅游景区”。千山风景区创建国家5A级旅游景区工作已通过国家旅游局景观价值评定，正式列入5A景区备选名录，建设“智慧景区”是风景区未来发展坚定不移的奋斗目标。

目前，风景区以建设智慧管理、智慧服务、智慧营销、智慧运营四大应用体系为主要内容，加快全面推进智能景区建设。在正门新建游客服务中心内建设大数据中心和指挥调度中心，通过大数据中心实现旅游数据的收集、统计、分析，并通过指挥调度中心，对景区内实现全方位智能管理。以“大数据”为依托，建设9处智慧旅游网络支撑，实现景区WIFI全覆盖。利用官方网站、手机APP、移动互联网网站等各类媒体工具，为游客提供“吃、

住、行、游、购、娱”等个性化旅游信息、景区活动信息、旅游产品介绍等，与游客进行互动。切实加强景区管理，建设集防火、安全、门禁智能信息系统，以提升游客的感官享受，提高旅游供给质量。

李克强总理说：“去年，我们在钢铁产量严重过剩的情况下，仍然进口了一些特殊品类的高质量钢材。我们还不具备生产模具钢的能力，包括圆珠笔上的‘圆珠’，目前仍然需要进口。”钢铁业的情况不仅在钢铁业，而是在中国许多行业都存在这种尴尬状况。旅游行业同样需要扩大有效供给，提高供给侧对需求变化的适应性和灵活性，才能增强自身品牌竞争力。

推进供给侧结构性改革，是以习近平同志为总书记的党中央在综合分析世界经济增长周期和我国发展阶段性特征及其相互作用的基础上，集合全党和全国人民智慧，从理论到实践不断探索的结晶。推动我区旅游业供给侧改革，是大势所趋、形势使然。千山风景区将继续深化认识、下定决心，矢志不移地坚持改革创新，依靠扎实的工作和顽强的毅力来提高旅游供给质量和效率，以适应游客不断增长、多样化、多层次的旅游需求，为促进鞍山经济社会持续健康发展贡献力量。

江西旅游崛起发展的灵山样本

文\邹勇文 曹国新 蒋加龙

江西山川秀美、人文鼎盛、地处东西南北交通要冲，自古就是旅游名省。改革开放现代旅游业复兴以来，江西旅游取得了辉煌成就。也出现了与城乡建设隔离造成的资源配置低效率、低密度开发导致的产业整体性不强、低水平重复建设引起的有效供给不足、过度依赖门票经济引致的现代服务业发育不充分，以及富民不富财政等，亟待江西旅游新常态下破解的结构性难题。

上饶灵山，一座2009年获批国家级风景名胜区，2012年启动旅游项目整合建设，2015年2月对外开放的新景区，却为我们提供了从供给侧改革破解新常态难题的精彩样本。

一、灵山样本的含义

2015年9月16日，江西省委书记强卫同志视察上饶灵山后，对灵山优美的自然风光、独特的区位优势和高起点、高标准的项目基础设施建设予以高度评价，并鼓励灵山作为道教的第三十三福

地，可以向道教的第三十二福地龙虎山去赶超，为灵山树立了成为区域旅游新标杆的发展目标。许多来灵山旅游和视察的游客、专家和领导，均对景区当前所展示的独特的自然风景和短短几年时间内所取得的成绩予以高度的评价。

赣东北优质景区密集，地处赣东北腹地的灵山为我们提供了在山岳型旅游资源遮蔽区实现绿色崛起的新实践。那就是坚持景区与城区、景区与园区、景区与社区，“四区融合”的融合发展理念，推动城市旅游建设，做实景城互动和产城融合，实现全面小康。

灵山景区的成功为我省旅游发展取得了由管委会建设和管理山岳型景区的典型经验。那就是打造“善谋实干”的学习型基层党组织，积极探索破解景区建设和管理过程中的难题。诸如高位推动与执行落实，顶层设计与阶段推进，依靠自身与借力发展，资金筹措与项目推进等等。

灵山样本的意义充分体现

在旅游发展的新常态下，江西旅游进行供给侧改革的创新举措，灵山样本一定程度上破解江西旅游发展的几大困境：建设旅游城市、实现紧致发展、转向重化产业、服务全面小康，创新基层治理。

当然，灵山的建设尚处于起步阶段，其创建旅游度假区还存在着“摸着石头过河”“干中学”等问题，依旧不失为新常态下江西旅游崛起发展的新样本。

二、灵山的发展历史

灵山自然构造奇特、人文底蕴深厚，然而，历史上屡遭战火劫难，改革开放之后又屡次错失发展机遇。灵山盛产优质花岗岩，20世纪90年代末至21世纪初，曾遭疯狂开采，破坏严重。2007年，上饶县委、县政府痛定思痛，并先后投入5000余万元，铁心硬手关停了景区周边100余家花岗岩开采和生产加工企业，落实了对灵山的保护。

在保护的基础上，灵山旅游

以“高起点规划，高标准建设，高品质推进”的准则进行大开发。先后投入1200余万元，聘请国内一流团队，先后编制灵山资源评价报告、总规、控规和9个专项规划，对灵山景区的总体布局、绿化、交通、水电、旅游服务设施进行了详细规划。

2006年，灵山被省政府批准为省级风景名胜。此后，申报国家级风景名胜的工作被提上了县委县政府的重要议事日程。2008年5月，该县成立灵山申报国家级风景名胜推进工作指挥部。仅仅一个半月时间，指挥部便完成了资源报告、地形测绘、画册制作等一系列申报材料制作工作。

2009年12月28日，国务院发布第七批国家级风景名胜区名单，灵山赫然在列，成为当年我省唯一入选景区。2012年，在政府的主导下，灵山旅游项目建设相继启动。一期开发建设26个项目。经过三年的建设，景区基础设施五大主体项目全面竣工：通往景区的双向四车道灵山大道宽敞平坦，两旁的专用自行车道正在建设；按国家5A标准建设的左溪游客接待中心占地面积11600余平方米，建筑面积5800余平方米，并建成了国内一流的数字景区展示馆、生态停车场，及可同时容纳上万游客的游客集散广场；领先国际先进水平的灵山索道水平距离3042米，高差867米；8.5公里的环山栈道或凌空飞架于悬崖峭壁，或藏头露尾于巨石绿树间……治山理水成效显著。

在加快景区硬件建设的同

时，上饶县深入挖掘灵山的历史与人文内涵，编写出版了《天下第一灵山》、《灵山道教文化考略》、《醉在灵山信水间》等书籍，引进一批文化产业精品项目，组建了“灵山写作营”，大力推动灵山文化与旅游的深度融合。

2015年2月10日全省旅游产业发展大会在饶召开，灵山荣获“江西省新景区奖”，并被定为会议现场考察点。灵山景区凭借独特的区位优势、优美的自然景观、深厚的文化底蕴和优质的服务水平实现了“开门红”，景区高峰期日接待游客达1.5万人以上。截止12月底，景区共接待游客约220万人次，索道票、门票总收入约2600万元。灵山逐渐引起省市领导高度重视，学界高度关注，业界称之为2015年江西旅游的黑马，它的成功崛起将一个原本大多数人认为在诸多重点景区遮蔽下很难发展的山岳型景区兴起由不可能变成现实，实现了显山露水。

三、灵山的五大样本意义

（一）补短板：建设旅游城市

江西旅游对绝特旅游资源的依赖程度畸高，旅游产品的主要特点是“上山下乡”，主要景区不是名山就是名村，由此形成的旅游布局呈一个“开”字，东西南北各一条游线，重点在以庐山、婺源、龙虎山、三清山为支撑点的北线、东线，和以井冈山及瑞金的叶坪、沙洲坝为支撑点的南线。这是个缺乏旅游城市支

撑的格局，有着与经济文化和服务中心城市隔离的问题。

缺乏旅游城市，割裂了旅游产业与城市建设的融合发展，城市的公共设施不能为旅游产业所用，而旅游设施也不能为提升城市景观品质和生活品质服务，旅游消费难以提档升级，旅游产业平台建设难以对接城镇化主战略。这种隔离严重制约着江西旅游产业效率的提高。建设旅游城市，打造集约化产业支撑点，对接城镇化主战略，已成为江西旅游新常态的首要要求。

省会南昌之外，景德镇、九江、上饶和鹰潭最有条件打造旅游城市。其中，上饶得天独厚。

（1）独得高铁经济枢纽之利。上饶是闽、浙、皖、赣四省间的交通中心，为中国唯一高铁十字交会地级市。合福高铁、沪昆高铁每天经过上饶的高铁班线150趟，加上其他各类150辆的客运班线，上饶已经成为全国地级市车流量最多的城市，是中国东南地区最快捷换乘超级站，高铁经济枢纽之利不言而喻。（2）独享旅游地理中心之利。闽、浙、皖、赣四省间，一小时旅游交通半径内，有一个由武夷山、千岛湖、黄山、庐山围合而成的世界顶级旅游地理区域。区域内有8处世界遗产、13个国家级风景名胜区、11项国家5A级旅游景区，是全国顶级旅游品牌最集中的区域，而上饶是它的地理中心。以上饶为中心的有效旅游人口超过3亿。其旅游地理之利，可媲美瑞士日内瓦。

灵山景区建设最大的亮点

和战略决断就是，摆脱传统景区建设思维，将灵山纳入《上饶市中心城区规划》，将景区打造纳入上饶核心城区建设范围，以25米宽的灵山大道和环山道路为轴线，全面融入上饶城市建设，以景区、城区、园区、社区，“四区融合”的理念运思灵山的未来，建设旅游城市，抓准了江西旅游亟待旅游城市的痛点，初一亮相，小荷才露尖尖角，便获得了从强卫书记到市民、游客的普遍赞赏。

（二）降成本：实现紧致发展

区域内景区密度的提升，可有效降低交易成本，触发集群效应。根据计量旅游地图学原理，每增加一个有效供给的景区，对线路的旅游经济贡献呈平方级增长，而对区域的旅游经济贡献则呈立方级增长。随着景区密度提升，量变引发质变，区域内的旅游产业将发生内向聚变，促使区域成长为独立旅游产业平台，实现客源整合和淡旺季均衡，降低产业库存。

江西旅游空白点过多，景区密度不足，缺乏聚合成独立旅游产业平台的条件。已陷入赣东北对接长三角旅游区，赣南对接珠三角旅游区，赣东对接海西旅游区，赣西对接长株潭旅游区的窘境。江西旅游产业版图被割裂成邻近旅游产业平台区的飞地，迟滞了自身旅游产业链的发育和纵向整合，使江西在旅游利润链的跨区博弈中处于极其不利的地位，淡旺季鲜明，在总量不足背景下，产业库存却很大。加大景区密度，串联成紧致型旅游产

业链，孕育独立产业平台，已成为江西旅游新常态的核心任务。

上饶拥有三清山、婺源、龟峰、上饶集中营等知名景区，旅游经济效益却不理想。江西省机场集团的一次调研发现，到婺源的航空游客，大多从衢州机场而非三清山机场下飞机，他们人均狭义旅游消费2000元左右，浙江方面获得1000余元，江西方面只获得200余元。这就是缺乏独立旅游产业平台，无力争夺首站游客之痛。上饶必须加大景区密度，降低交易成本，实现景区的精密精致发展。然而，在三清山、婺源的强大遮蔽效应下，建设新景区谈何容易。

灵山景区建设的创新之处在于，实现了错位分工，借力发展。（1）景区定位上借鸡生蛋。将灵山定位为上饶市区留住游客的载体和连接全市旅游资源的纽带，重点投入建设超5A级的高标准接待设施，为集散节点新增游憩项目，在旅游通道上阻击游客，通过设施延长容留时间。拾遗补缺，巧借中心城市与兄弟景区客源之势。

（2）景区管理上借船出海。新景区缺乏磨合、没有管理经验，特别是在索道的安全和运行管理等高度专业化的领域。灵山创新性地提出委托代管的方式。选择黄山旅游股份有限公司为灵山左溪客运索道公司的托管方，短期内全面解决灵山索道管理的人才和安全问题，效果良好。

（3）营销宣传上借水行舟。积极参与“‘江西风景独好’旅游推介会、特卖会”，“全国热

门景区对接上海500家旅行社洽谈会”等省市大型宣传活动，巧借兄弟景区的成熟渠道，搭上和兄弟景区齐平的营销平台，挤上集团营销的快车。

（4）战略决策上借梯登高。聘请有实力的编制单位和智库机构完成旅游规划编制10项，在编9项。每项规划的编制管委会成员均全员参与，反复磨合，将旅游规划视为锻炼队伍，形成共识的过程。每项重要决策前，均组织深度调研，先后派出十几批次共一百多名员工到黄山、三清山、龙虎山进行培训、学习、考察，努力建设学习型组织，实现借梯登高。灵山通过“四借工程”，开创了旅游遮蔽区新景区精彩崛起的新模式。

（三）调结构：转向重化产业

旅游经济可分为主要仰赖先天旅游资源，短平快发展的“轻资产模式”和主要依靠大量资本投入，全面覆盖旅游产业要素，为区域旅游提供强大客源和设施支撑的“重化产业模式”。一般来说，轻资产模式是初级阶段，重化产业模式是高级阶段。我国中西部先天旅游资源优于东部，而东部5A级景区多于中西部，表明全国旅游产业已逐步跨入重化产业阶段。

江西传统景区开发往往在先天旅游资源优异的地区，建起门房，通过“架杆收费”的“门票经济”来滚动发展，属于典型的轻资产旅游经济模式。落后的模式不可能带来速度和效益的惊喜。转向大资本的重化产业模式，已成为江西旅游新常态亟待

解决的发展问题。

转向大资本的重化产业模式的旅游业，需建设卓越的设施与服务，营造显赫的文化声誉和深远的市场影响力，其所需的资本性投入实际上是无止境的。这极大考验着景区的投融资能力。

灵山作为一个新景区，缺乏建设资金的难题不言而喻，前期只有依靠财政资金，如：年初财政预算内、预算外分别作出年度计划，确保项目立项、规划、征地、拆迁的前期费用。然后，通过组建相应的有限责任公司与银行结合，层层抵押增资扩容，如景区建成后，将门票收费权及收益抵押，资金用于组建新的有限责任公司。通过资本运作，灵山旅游公司已从开始时一个注册资金为50万元的小公司，通过多次增资，成长为注册资金1.3215亿元的大公司，下属的有限责任公司则有左溪客运索道公司、上饶县石人温泉开发有限公司、上饶县兴旅建筑材料有限公司、灵山文化旅游公司等。仅2012年，灵山景区一期开发建设的26个项目中，政府财政性投资项目占17个，投资总额约8亿元；招商引资功能性项目9个，投资金额约122亿元。

需要特别强调的是，灵山始终将最能产生现金流的索道和门票等企业资源牢牢掌握在自己手里，其稳定的现金流成为资本运作的定海神针。

（四）优产能：服务全面小康

旅游业优化生态环境、改善基础设施、提供就业机会、营造创业土壤、实现就地城镇化，是

典型的富民产业。可是，仰赖先天旅游资源的初级旅游经济也存在“富民不富财政”的低端资源经济特点。随着旅游产业逐步跨入大企业、大集团、大资本、大项目推动，产业全面融合发展的新阶段，旅游业对财政税收的贡献将不断提升，带来的财税及非税贡献会更加凸显。此时，旅游业不但富民，也富财政，可全方位优化旅游产业产能结构，服务全面小康建设。江西旅游企业普遍较小、集团化不足，富民能力不强，财税贡献偏弱，服务全面小康的能力不足。富民和财税已成为江西旅游新常态的两大标志性指标。

景区建设前，灵山农村经济凋敝、人口外流、花岗岩采石场不断破坏着生态环境和景观资源。景区建成之后，旅游经济蓬勃发展、外出打工人员回流、生态得到系统保护，景区周边4乡人口获得了“家门口”就业的机会，一批认同理念、服从规划、懂得经营的村民经营相关业态。灵山脚下石人、左溪、清水、望仙等村庄，汇聚了一批铁匠、木匠、篾匠、弹匠、剃头匠、称匠、吹糖匠等非物质文化遗产传承者，在街里巷间制作传授工艺绝活。2012年以来，他们通过参与景区建设和服务项目获得的收入已超过4亿元。灵山以“原住民形成社区、原生态构成氛围、新业态支撑品质”的模式，在保存、延续、复原、提升活态乡土聚落同时，让原住民在既有的空间里生活和发展，将他们培育成了老板。清水乡左溪村的陈英智

回乡创业，开办了500多亩的生态种植园，提出“纵情灵山仙境，相约绿丰葡萄”的旅游口号，让前来灵山的游客欣赏到灵山美景，还可以享受采摘乐趣，2015年种植园的绿丰葡萄产量达50多万斤。江西蓝灵农业科技有限公司则在双溪村打造了全省最大的集种苗培育、休闲采摘为一体的蓝莓基地。目前有500亩的蓝莓种植基地，100亩的育苗基地和恒温基地。2015年四万多株蓝莓在挂果第二年达到四万多斤，优质蓝莓树苗销售上百万株。每年3.4月份是蓝莓花季，5到7月份是蓝莓采摘季。花海旅游，休闲采摘，农业观光等一系列策划活动，带动了当地村民从事灵山旅游的相关产业，提供众多就业岗位。通过旅游，灵山居民实现了非农化，并营造了安居乐业的理想环境。在灵山幼有所养、老有所依的问题得到了实质性地解决，极大地提升了灵山景区附近村民的幸福指数，也带来了实质性的财税及非税贡献。

（五）强协同：创新基层治理

我国景区治理主体结构设计不完善，现有治理主体不能涵盖各类资源和各种利益。因此，国家已确定进行国家公园试点。不同于大多数国家的国家公园，我国的景区普遍居民较多、社区发达，居民的生产生活用地与景观资源交织在一起，且我国景区往往同时具有源远流长的风景文化和民俗风情。环境保护、生态教育、文化传承、区域经济和社会发展构成了我国景区的多元目标。这些目标既不是完全兼容

的，也不是完全矛盾的。作为负有专业使命的一级地方政府，我国的景区管理机构必须回应各方的利益诉求，激励公众、特别是社会居民对景区治理的自觉关注与主动参与，形成混合均衡、统筹兼顾、要在协同的发展模式。江西旅游新常态需要，景区做出基层治理模式创新，而灵山为我们提供了一系列建设性的经验。

后发的灵山景区，充分了解和把握了中国旅游景区的制度症结，走出了一条政府主导、市场运作的景区开发建设和运营管理的路子。与景区党政管理机构相配合，通过回购整合2002年成立的上饶灵山旅游发展有限公司，于2009年将其变更为国有股份有限公司，为灵山管委会下属有限公司。2013年开始，逐步成立上饶县灵山左溪客运索道运营有限公司等上饶灵山旅游发展有限公司的下属子公司。通过这样的制度设计，灵山景区的所有权与经营权、开发权与保护权实现了对外统一、对内分离的目标。景区管委会代表政府掌握资源，是资源的所有权代表，负责景区资源的规划、保护与管理；景区公司履行市场主体资格，是资源的经营权代表，负责景区资源的开发、建设与运营。灵山顶层设计的样本意义在于领导高度重视，强化从破解体制角度入手，着力解决好国家掌控核心资源的路径与办法，为下一步对接国家公园管理体制奠定了坚实的基础。

景区旅游资源资本化，是实现旅游资源的有效配置和发挥资源最大效益的必由之路。灵山

管委会以“资源—资产—资本”三位一体的新型旅游资源管理理念，在旅游资源产权清晰、牢牢掌握景区核心资源所有权与经营权的前提下，改变“捧着金碗讨饭吃”的通病，将灵山旅游资源盘活，并由旅游公司将旅游资产进行资本化运作，实现资源、资产到资本的三级跳。作为资源、资产、资本运作灵活的新兴景区代表，灵山三位一体管理理念的样本意义在于政府掌握核心资源，而旅游资源资产化、资产资本化不仅能实现各级政府对国有旅游资源的掌控和国有资产的保值增值，并且能够为有效推动BT、PPP项目合作、化解政府债务、实现多元化贷款融资提供更好的平台。

加强基层治理是推动经济社会持续健康发展的重要命题。灵山景区的开发加快了当地农村经济社会的转型，也促使景区由单一管理向多元共治模式发展。一是配强队伍，解决基层“权小”问题。灵山管委会采取相关职能机构派驻景区管理、委托执法的方式，如交警、公安、运管、国土、城管、卫生等部门先后派出专业人员成立相应机构，有力解决了乡镇一级“看得见管不了、管得了看不见”的问题，从而破解了管理难题。二是无缝对接，坚持从严监管。对景区范围内的重点古树名木实行专人日常养护，聘请保洁公司，保证景区的环境卫生；严厉打击景区内违章建筑、违法占地、滥砍林木、非法狩猎、损毁文物古迹等行为。三是回应各方利益诉求，

激励公众参与旅游开发。在景区开发建设时，灵山管委会协调开发项目与国土、林业、交通以及景区当地等众多单位的关系，有力推动了灵山景区基础设施建设。在做好风景名胜资源保护的同时，积极宣传旅游开发、指导景区周边村民开展农家乐等乡村旅游项目，大力营造旅游开发建设的氛围。

四、灵山样本的启示

发达地方做旅游是锦上添花，是依托硬实力打造软实力。经济欠发展的江西做旅游则是综合带动，是通过旅游品牌牵引社会关注，通过旅游标准提升城乡建设。江西旅游负重前行，是追赶型的发展，是改革驱动型的发展，是补短板型的发展。

当前，灵山管委会正科级事业单位的旅游体制已难以支撑其持续高速发展。在省委省政府启动庐山、武功山等地旅游体制改革的背景下，灵山的持续发展亟待旅游体制机制的深化改革。

（作者简介：邹勇文，江西财大旅游与城市管理学院院长；曹国新，江西财大旅游与城市管理学院院长助理；蒋加龙，江西上饶灵山景区党工委书记）

关于风景名胜区管理体制的几个问题

文\王国银

目前国内风景名胜区的管理体制因各地基础、条件不同，差别较大，哪种体制更有利于遵循“科学规划、统一管理、严格保护、永续利用”原则，需要深入研究。这里就管理体制有关几个问题作一探讨。

一、机构设置问题

目前风景名胜区的机构设置主要有几种类型：

1、完全政府型。风景名胜区管理机构（以下简称“管理机构”）与地方政府两块牌子一套人马，如武陵源、南岳衡山。

2、准政府型。管理机构基本具备县级政府职能，如武当山、三清山、九华山。

3、派出机构型。省级人大常委会通过立法授予管理机构部分行政权限，地方政府根据需要委托管理机构行使部分行政权限，还有一些行政管理权限特别是社会事务方面的管理仍由地方政府负责，不设立人大、政协及法院、检察院机构，如黄山、泰山。

4、下属机构型。管理机构作为市、县的下属机构，没有通过立法赋予管理权限，规划区的行政管理全部依靠县级地方政府，如九寨沟、云台山、南京中山陵。

5、内设机构型。管理机构设在市或县级政府建设行政主管部门内部，依托建设部门进行管理。这种管理机构不是独立法人，管理相对弱化，如承德避暑山庄-外八庙、西藏雅砻河等。

6、虚设机构型。管理机构是一个议事机构，没有正式编制和人员，如花山迷窟-浙江。

以上几种机构类型中，完全政府型、准政府型、派出机构型都是比较好的。其余三种形式尤其是后两种应该积极争取调整机构设置，适应风景名胜区管理需要。

——规划区范围面积较大、居民人口较多，村镇也坐落在其中，可选择完全政府型或准政府型。如完全政府型设置有困难，可选择准政府型。

——规划区面积适中、居民人口较少，可选择派出机构型，

这样可以减少行政成本，集中精力抓好保护管理和旅游发展。

——管理机构设立时间不长的，可先按照市、县政府下属机构模式运作，借助地方政府相关部门依法管理，时机成熟再申请省级人大地方立法，赋予部分或全部行政管理权限，成为派出机构或准政府。

——虽然是风景名胜区，但由于规划范围较大，或资源较分散，或没有门票等收入来源，管理机构难以正常运行、不能实现统一管理的，能够通过整改调整的，应积极争取成立实际运作机构。长期无法成立管理机构的，应当重新划分风景名胜区规划范围，或取消其风景名胜区资格。

二、机构性质问题

目前风景名胜区机构性质主要有几种类型：

1、行政机构。管理机构主体是行政机构，人员为公务员，下属单位有事业性质的，如武当山、三清山。

2、参公事业机构。管理机构

主体是参照公务员管理的事业单位，如五台山、南京中山陵。

3、自收自支事业机构。管理机构主体是事业性质，但经费自收自支，如黄山。

以上几种单位性质，如果地方法规授权或地方政府委托了行政管理权限，不管哪种性质都不影响依法行政，需要考虑的是一些具体情况。

——优先选择行政机构，但一般市或县一级行政机构审批控制严，新增市属行政机构需要省政府审批，且撤一增一，公务员编制也受到严格限制，难度较大。

——选择参公管理事业单位相对难度较小，市属正县级事业单位，本市可以审批。但因需要财政供给，人员编制控制仍然比较严。

——选择自收自支事业单位，其好处是在内设机构、人员编制、工资薪酬上相对比较宽松，有利于调动人员积极性，但条件是具有较好的、稳定的收入来源。

三、机构级别问题

目前风景名胜区机构级别主要有几种类型：

1、正厅级。少数风景名胜区或因资源禀赋特别高、或因跨区域范围广、或因特殊地位受到重视，机构设置为正厅级。如黄山、长白山。

2、副厅级。资源禀赋很高、机构设置较早、地位非常重要的风景名胜区，有不少是副厅级管

理机构，如庐山、井冈山、镜泊湖。

3、正县级。更多的管理机构为正县级，如武夷山、麦积山、新疆天山天池。

4、副县级。也有一些风景名胜区管理机构仅为副县级，如云南石林。

5、科级。有些国家级风景名胜区管理机构设置比较低，有的就是在市级住建部门设立一个职能科室，如承德避暑山庄-外八庙。

上述管理机构的级别因各地条件不同而设置，作为风景名胜区来说当然希望级别越高越好，但受到资源禀赋、旅游经营、地位影响等诸多因素作用，机构升格并不容易，然而进一步提高影响力的办法也还是有的。

——可以通过调整管理区域或机构职能实现机构升格。有些风景名胜区存在规划范围跨县区、跨地市情况，有些则存在规划区内其他机构级别更高情况，为了方便管理，需要重新整合管理机构，此时应当积极争取机构升格。如甘肃省拟将全省所有风景名胜区进行整合，成立20个大景区管理机构，借此机会有些级别较低的可以实现机构升格。

——可以争取由更高层级政府管理。管理机构级别不同，由哪一级政府管理也不同，但也不是——对应关系，同样级别的管理机构可以隶属不同级别的地方政府管理。如：同样是正厅级单位，可以由省政府管理，也可以由市政府管理；同样是正县级单位，可以由市政府管理，也可以

由县级政府管理。具体地说，可以根据风景名胜区的资源稀缺程度、体量面积规模、经济发展水平、跨地域情况等，确定属于省级、地市级、县区级管理。如天柱山管理机构为正县级，目前处于由安庆市管还是继续由潜山县管的选择中。

——可以争取主要负责人高配。管理机构级别难以提高，但其主要负责人可以按更高级别配备，或由上级党委、政府、人大、政协一名负责人兼任，这样便于协调与周边地区的关系。如普陀山管理机构为正县级，其主要负责人由舟山市政协副主席兼任。

四、领导体制问题

目前风景名胜区的管理机构中领导体制有几种类型：

1、党委领导。管理机构属于完全政府型的，应该实行党委领导制，如武陵源；准政府型的，可以实行党委领导制，如三清山。

2、党工委领导。上级党委派出工作委员会，简称党工委。管理机构是准政府型的，可以是党委领导制，也可以是党工委领导制，如武当山；政府派出机构型的，党委也应当是派出机构，如峨眉山。

3、行政首长负责制。风景名胜区的管理机构如果是政府下属机构，按照我国政体应当是行政首长负责，党组织发挥核心和战斗堡垒作用，如云台山。

在行政体制确定后，风景

名胜区实行什么样的领导体制也就基本确定了，但也有选择的的可能。

——准政府型的机构由于本身介于一级政府和一个单位之间，可选择党委领导制，也可选择党工委领导制，如三清山选择党委领导，名称为“中共三清山风景名胜区委员会”，但同样是准政府型的九华山，选择党工委领导，名称为“中共池州市委九华山风景名胜区工作委员会”。前者似乎规范一些，后者似乎方便一些（无需换届，市委换届就代表换届，干部可随时直接任命）。

——管理机构是政府下属机构的，一般为行政首长负责制，但如果该地方党委认为该机构非常重要，也可以按照党章规定设立党组，日常工作由行政首长负责，人事、大事、要事由党组决定。

——如果管理机构设在地方政府住建部门内部的，尽量争取机构单独设立，作为独立法人开展工作。

五、企业管理问题

很多风景名胜区内都有经营实体，这些企业隶属关系可分为几种类型：

1、与**管理机构没有脱钩**。以门票、区间车、游船等为主的经营实体直接属于管理机构，甚至是一个法人，如云台山。

2、**隶属管理机构管理**。成立了企业法人，并按照现代企业制度独立运营，属于国有企业或国

有控股企业，由风景名胜区管理机构管理，如黄山、青岛崂山。

3、**隶属地方政府国资委管理**。严格按照政企分开要求，国有企业隶属关系在地方政府国资委，这种情况越来越多，如华山、九华山、峨眉山，其中华山和峨眉山是近两年调整由国资委管理的。

4、**按照市场法则管理**。风景名胜区内企业属于民营或个体的，按照许可经营的方式进行管理，没有主管部门，如河北白石山。

风景名胜区内经营行为应该由管理机构管理，但经营实体是否直接隶属管理机构，需要认真推敲。

——以风景名胜资源为主体的经营活动，与管理机构行为息息相关，其国有经营实体可以暂时由风景名胜区管理机构管理。

——从长远看，作为国有企业或国有控股企业，从国有资产管理角度考虑，应当属于地方政府国资委管理，这样便于企业减少行政干预，加快走向市场，促进发展壮大。当前一些管理机构负责人在企业的兼职也需要逐步脱钩。

——风景名胜区内所有经营活动应逐步过渡为许可经营，管理机构设置条件，企业按规定经营并缴纳资源使用费。其经营单位不限于某一个国有企业。

六、资源管控问题

目前风景名胜区的资源经营主要有几种类型：

1、**全部或基本上由国有或国有控股企业经营**。包括门票、酒店、缆车、区间车、游船、停车场、商业网点、游乐设施的经营权在国有企业或国有控股企业手中，如黄山。

2、**部分由国有或国有控股企业经营**。门票、区间车等由国有企业直接经营或承包经营，缆车等通过招商引资由民营企业经营，如三清山。

3、**全部由民营企业经营**。

以上几种情况，需要梳理、分类、甄别，结合实际，优化经营方式。

——垄断性资源原则上应当由国有企业或国有控股企业经营。由于这些资源的独特优势和稀缺性，企业通常能够盈利，即使盈利不如民营企业，也应当更多考虑公益性、社会性，考虑方便管理。

——一些地方一时没有资金投入，为了上项目、出效益，需要引进民营资本，那也一定要做到国有控股、民营参股，如不具备条件，宁可迟几年再上项目。

——门票、索道等主要资源经营权已经成为民营的，应考虑逐步收回，或到期收回。

七、驻地机构问题

风景名胜区范围内，除了有居民之外，还可能驻设有其他单位，这些单位不隶属于风景名胜区管理机构，而隶属于中央、省、市相关部门。这些单位有几种类型：

1、**接待单位**。中央、省、市

在风景名胜区内设立的接待、培训、会议方面的单位，如镜泊湖周边的各类培训机构。

2、**文化文物单位**。主要是省级部门管理的纪念馆、博物馆、文物所等，如韶山风景名胜区内韶山管理局、麦积山风景名胜区范围内的文物所。

3、**资源管理单位**。除了风景名胜区这块牌子之外，还有其他资源管理牌子，如森林公园、地质公园、世界遗产等，这些牌子也都有管理机构，如武陵源风景名胜区内有张家界国家森林公园。

4、**行业服务单位**。部分风景名胜区内有一些服务地方政府的

行业部门，如气象、广电、电力等，如岳麓山风景名胜区内有长沙广播电视塔。

5、**科研教育单位**。部分风景名胜区内还有科研教育单位。

6、**驻军**。

按照风景名胜区“十六字”的原则，上述各种类型的单位都应当由风景名胜区管理机构统一管理，但涉及具体机构还要具体分析。

——接待单位、行业服务单位、科研教育单位等最好能划归风景名胜区管理机构统管，如目前有难度，可在人、财、物方面仍属原单位管理的同时，国土资源、环境保护、规划建设、交通

运输、旅游秩序等方面实现统一管理。

——文化文物单位、资源管理单位都是负责管理资源的，只是风景名胜区品牌由国务院审批，其他品牌由国家部委或省级部门审批。作为管理机构，应当以风景名胜区为主，其他为辅，因此文化文物及其他资源管理可作为挂牌单位，几块牌子一套人马，或在风景名胜区管理机构中设置一个相关职能部门承担相关业务，以此实现统一领导。

——风景名胜区中的驻军单位应当逐步迁出，方便管理。

（作者单位：安徽省黄山风景区管理委员会）

石破天惊（摄影：沈万年）



黄龙风景名胜区未来旅游业发展模式的探讨

文\唐淑 唐沧 台永东 安德军 张清明

黄龙风景名胜区位于四川省阿坝藏族羌族自治州松潘县境内，四至座标为：东经103°24'04"~104°10'31"，北纬32°26'49"~32°56'12"。面积1830平方公里，外围保护地带面积556平方公里。

黄龙风景名胜区是由上部高寒喀斯特和下部寒温喀斯特两个系统构成的特殊喀斯特地貌景观。景区内的彩池、滩流、瀑布、雪山、森林、峡谷、古寺，被誉为“黄龙七绝”。区内藏、羌、回等民俗风情及宗教文化是与自然资源相媲美的文化资源，可堪称精品旅游资源。

1982年，黄龙经中华人民共和国国务院批准成为国家重点风景名胜区。经过几十年的发展，黄龙风景名胜区无论是自身建设、旅游接待、品牌效应等方面均取得了较为显著的成绩。但近年来随着前来旅游人数不断增长所带给景区环境的压力；景区旅游产品单一，无法满足旅游市场多元化需求等问题是景区正在或即将面临的现实问题。因此本文针对这些问题，就黄龙风景名胜区未来旅游业的发展进行一些探讨。

一、黄龙风景区旅游业现存状况

1、主景区大量旅游活动导致景观质量下降

黄龙是由三个景片（黄龙、牟尼沟、红星岩）的十个景区和四个生态保护区构成了面积为1830km²的风光名胜区。十个景区中现开发了黄龙景区、雪山梁子景区、二道海景区、扎嘎瀑布景区作为主要的旅游观光游览区（其余景区处于半开发或未开发状态）。其中黄龙景区作为风景区的主景区承担着主要的旅游观光活动。

黄龙主景区面积为91平方公里，主体景观为长3.6公里，宽30米~170米的浅黄色地表钙华堆积体，以钙华滩流、彩池、瀑布、溶洞等地表和地下钙华景观为主景。

钙华（亦为喀斯特）地貌的形成是一个十分缓慢和复杂的地质演化过程，而其地质结构也十分脆弱，极易受到物理及化学两大作用的影响。外部重力作用使钙华体易碎，而人类活动过程所导致的生物化学作用影响了水

环境质量，从而破坏了钙华形成机理，容易使钙华从沉积变为溶蚀。无论是哪种作用，都会对钙华地貌景观产生至关重要的影响。而黄龙钙华地貌景观也正面临着上述两种作用的影响。黄龙景区从开发初期的1000人/年，到2015年的246万人/年，旅游人次的成倍增长，不仅对景区环境容量限度是极大的挑战。同时，旅游活动过程对景区环境尤其是水环境质量造成的污染直接影响到了景观质量。近年来，随着旅游人次的增多，旅游活动中产生的磷酸盐使区内藻类大量滋生。水环境质量的变化也导致了景区水量减少，景观出现沙化、黑化、荒芜化等现象，大大降低了钙华地貌景观的观赏价值。虽然这些现象是钙华地貌景观衰退的必然过程，但人类过度活动会使这个过程提前产生。

2、现有景区容量无法满足日趋增长的旅游量

根据《黄龙风景名胜区总体规划》中确定的43.2万人次/年的容量计算，黄龙沟容量为5000-8000人/日为最佳容量，但是现有的日容量和年容量均已超过景区

容量极限。而牟尼沟等景区的容量却远低于其景区容量，这种空间上的分布所显示的不平衡，是影响旅游发展的不利因素之一。

根据国家旅游局统计报告指出“中国将成为世界第一大旅游接待国、第四大旅游客源国和世界上最大的国内旅游市场”。面对日趋增长的旅游接待量，黄龙景区现有开发的四个景区在旅游资源类型、游客容量等方面都将面临很大的压力。

3、景区旅游产业结构处于中低级产业形态

旅游产业结构形态依次分为五级：

- 一级形态：分离产业形态。以观光、游乐为核心，各自独立；

- 二级形态：多元产业形态。即满足多种需求各类产品出现，形成观光、游乐、康体、娱乐及其它休闲等多元结构形成；

- 三级形态：一体化产业形态（或目的地形态）。以旅游目的地为核心打造的一个旅游多要素、多层面混合的进行区域开发的形态；

- 四级形态：度假产业形态，以较长时间的工作与度假分离节奏安排为基础，私人度假资产的普及为依托，形成的产业形态；

- 五级形态：生命体验形态，旅游开发不再是做一个简单的产品，而是在做一种人类生存方式和生命体验形成的旅游开发模式。

黄龙风景区目前的旅游活动是以旅游资源为核心吸引力，以观光为主要的旅游活动形式，

兼有部分的游乐、娱乐等活动形式，因此，还处于二至三级的旅游产业结构形态。

4、旅游新业态的出现对景区现有旅游业态的挑战

在现阶段，国内外特别是欧美等西方发达国家，诸如商务旅游业、会展旅游业、文化娱乐旅游业、旅游信息业、修学旅游业、邮轮旅游业、营地旅游业、租车旅游业、影视旅游业、医疗旅游业等众多新兴旅游业态都已经有了相当的发展。除此之外，伴随着背包旅游、分时度假、科技旅游、数字旅游等众多新型旅游形式的出现而发展起来的产业形态也在逐步的显现。

近年来随着我国人均GDP不断增长，旅游消费需求将大幅度提升。这将直接导致旅游产品结构的升级，由传统的观光旅游到度假旅游，再到体验旅游，同时产生了许多新的旅游业态如体育旅游、宗教旅游、医疗旅游等，这些旅游业态对黄龙景区以传统观光旅游为主要旅游业态的旅游景区而言是巨大挑战，同时也将会是一次提升发展的契机。

二、景区旅游业的发展方向与模式——从传统旅游产业向泛旅游产业集群化发展

传统旅游产业是指景区吸引核与出游过程中全部服务配套之间形成的产业，其产业结构简单，消费特性单一。

泛旅游产业集群是指以旅游业为龙头融合旅游支持产业（农业、林业、交通业等）和旅游相

关产业（酒店业、餐饮业、文化业等）形成更加泛化的旅游产业。亦在旅游产业融合背景下以旅游业为核心，利用整合手段，使旅游产业及其他相关产业通过某种方式彼此衔接，打破各自为战的状态，构建一个有价值有效率的产业集群，实现产业联动。

泛旅游产业集群化发展是针对不同的旅游区域、不同的旅游资源、不同的旅游产业，依据一定的模式对资源及产业结构进行整合和调整，实现综合集群化。通过“游客集聚——消费集聚——产业集聚”的旅游核心逻辑关系，实现集群结构的整体发展，从而推动旅游经济及地区经济发展的全面进步。

黄龙风景区根据景区资源结构特征及旅游发展方向，借鉴和选择以下三种旅游集群化发展模式，以实现旅游业的升级发展：

1、旅游目的系统集群化模式——资源整合形成新的旅游目的地

旅游目的系统集群化模式主要以旅游目的地为核心，在一个区域里形成旅游目的地系统的聚集。在该系统集群化中选择景区主体型模式，该模式为：以某个或某几个著名旅游区为基础和核心形成的旅游产业聚集区，在增强核心吸引力的基础上，发展复合功能，形成产业聚集，并坚持可持续发展原则，形成个性鲜明的休闲生活方式。根据这种模式，黄龙景区将对全区的资源类型进行整合和分类，形成新的旅游目的地。

黄龙景区1830平方公里范围

内的资源十分丰富，主要以宏大的地表钙华景观为主景，并有雪山、峡谷、瀑布、原始森林、峰丛等自然景观，以及藏、羌、回等民族风情及宗教文化。其中不同区域内的资源类型和形态也各不相同，因此，根据资源类型和区域范围划分旅游目的地，可以将全区划分为五大景区：

1.1 黄龙沟景区

黄龙风景区的主景区，面积为91平方公里，区内以钙华彩池、滩流、瀑布、溶洞等地表和地下喀斯特景观为主景的大型地表钙华地貌景观。人文资源为佛教寺庙、道观及宗教文化。可开展的旅游活动为观光和体验游。

1.2 雪山梁景区

雪山梁景区包括林坡景区、雪山梁景区、雪宝顶景区三个景区，面积共186平方公里。主要自然资源类型为雪宝顶、雪山梁景区的现代冰川及冰川湖泊为主景，兼有天象、物候等景观。人文资源为红军长征纪念馆、藏传佛教寺庙。可开展旅游活动为骑马探险、登山、地质科考及朝圣宗教活动等体验游。

1.3 丹云峡景区

丹云峡景区包括丹云峡景区、龙滴水景区两大景区，面积共259平方公里。主要以峡谷风光和良好的生态环境为主。可以开展以生态旅游和疗养为主的旅游活动和体验。

1.4 红星岩景区

红星岩景区面积225平方公里。主要以巨型岩石、高山湖泊、藏传佛教寺庙为主景。可开展的旅游活动为登山、攀岩等体

育旅游及佛教寺庙的宗教文化旅游。

1.5 牟尼沟景区

牟尼沟景区包括二道海景区、五道海景区、扎嘎瀑布景区三个景区，面积共247平方公里，主要以钙化湖泊、瀑布、温泉为主的自然资源，兼有藏寨、民居、寺庙等人文景观。可开展的旅游活动为观光、疗养、藏民族风情、宗教文化体验游。

在五大景区共1008平方公里范围内（822平方公里为生态保护区范围，主要进行生态环境和生物资源的保护），根据资源特色并与当地的农业、林业、文化等资源有利地整合形成新的旅游产品，满足旅游市场需求。同时实现全区旅游资源的充分利用。其次起到空间稀释作用。

2、休闲消费聚集的集群化模式——打造休闲消费区域满足消费需求

休闲消费聚集的集群化模式为：以休闲为核心，即围绕某一个核心地区形成的各种消费产业的集群化发展。其表现形式主要有：休闲商业综合体、城市休闲聚集区、休闲部落、休闲街区、休闲古街、休闲小镇、休闲古城古镇等。

根据这种模式，黄龙景区结合景区现有的地方资源特色，着力打造以休闲消费为主的三个休闲消费区域：

2.1 黄龙休闲古镇

地理范围：黄龙景区，黄龙大湾村——黄龙乡一带。根据现有乡镇的居住环境、发展条件等打造1-2个能体现古朴气息的休闲

旅游区域，让游客能在此停留、消费并能感知当地简单、古朴的生活气息，形成消费聚集区。

2.2 林坡休闲商业街区

地理范围：林坡景区，川主寺——林坡一带。根据川主寺现有的发展状况，结合当地藏族居住环境，打造休闲商业街区。包括购物、娱乐、饮食、休闲为一体的休闲商业街区。主要让游客感受藏民俗风情与现代文化融汇所带来的新旧交替的文化气息。

2.3 牟尼沟藏族风情村寨

地理范围：牟尼沟景区，上寨——中寨一带，根据这里藏族世代生活在此的地理环境条件，着力打造藏族风情村落，让游客体验藏族生活方式、饮食文化、民风民俗等。

休闲消费聚集通过休闲环境聚集吸引人气，把游客留下来，形成休闲消费聚集，由此形成消费产业的集成和扩张，从而形成消费产业的聚集。

3、旅游产业专业化集群化模式——创建高质量专业旅游精品区

该产业集群化模式为：在某一地区依托某一种资源优势形成旅游吸引核（如高尔夫球场、滑雪场、户外运动、温泉等）以规模化、品质化的专项产品吸引游客，形成游客在该区域的集中和聚集，形成旅游热点，带动区域旅游发展。

根据这一模式，结合黄龙五大景区各具特色的资源优势，可以打造四个具有核心吸引力的旅游专业化区域：

3.1 雪宝顶景区——登山专业区

雪宝顶为岷山主峰，海拔3400米~5588米，雪宝顶景区发育的现代冰川，区内冰峰、冰脊、U谷密布，在该景区的适宜区域开展登山旅游活动，激发和满足游客对极限挑战的欲望。

3.2 雪宝顶/雪山梁景区——滑雪专业区

由于该区域发育良好的现代冰川，区内大部分区域由于海拔高，气温低，常年有积雪，在该区域选择适宜的范围开展滑雪运动项目。

3.3 红星岩景区——攀岩专业区

该区域由第四纪冰川作用形成的大量奇峰异石地貌景观，景观特征体现为“险”。除在该景区开展徒步登山探险游外，开展攀岩作为该区域的专业旅游项目，以吸引喜欢探险和攀岩活动的专业人士。

3.4 丹云峡/龙滴水景区——生态旅游专业区

该区域主要以峡谷风光为主，同时由于区内的生态环境良好，紧邻该区的茨沟生态保护区、西沟生态保护区及本区内都生活有国家重点保护动植物，生物资源极为丰富，因此在该区内开展生态旅游作为专业化旅游区域。

三、以文化旅游资源为优势大力发展地区文化旅游业

在未来旅游业的竞争中，文化旅游竞争是主要竞争力。旅

游者对旅游过程的需求更趋向于文化性强、体验性高的项目。在旅游活动中，精神文化需求是一种高级而复杂的需求，虽很难得到满足，但又影响全局。而旅游若不能满足旅游者精神文化的需要，便失去了应有的价值。同时，文化资源具有地域性、民族性、传承性等特点，往往为一个地区所独有，很难模仿和复制。因此在竞争中就减少了可比性，具有垄断的地位，易形成强有力的竞争能力，也易于创造出自己的特色和品牌效应，更是促使旅游业走上可持续发展道路的宝贵资源。一个地区旅游业的发展如仅仅依靠以自然资源作为唯一的旅游活动而弱化或忽略文化旅游所赋予旅游活动的内涵，这种旅游活动也只停留于“有其形而无灵魂”的形态。旅游业要想获得更高层次的发展，就必须高度重视文化旅游建设，深入挖掘文化旅游内涵，营造文化旅游氛围，建立具有特色的文化旅游体系是旅游业保持特色、提高竞争力的关键。

黄龙景区位于阿坝州藏羌自治州松潘县境内，区内主要的少数民族为藏族、羌族和回族。多年来少数民族和汉族混居在这片区域，生活习惯、行为方式等有相似和接近之处，但是每个民族都有其独具特色和不可同化的部分，如：语言、服饰、饮食、习俗、节日等等，这也是这些民族存在的价值体现。同样，这些民族在混居的区域中仍然能保持自己民族特有的精神独立，其中宗教信仰起到了决定性作用。在

这个区域内存在有道教、藏传佛教、伊斯兰教等宗教教派，这些教派在一定形式上有相通之处，但绝不会融合，是这些民族得以长期存在的精神指导和力量。黄龙地区拥有如此丰富的民俗和宗教文化，如何挖掘、开发和利用这些文化资源，是黄龙景区旅游业发展的又一个出口和建设点。

1、大力发展地域民俗文化旅游业

文化的地域性、民族性、传承性体现了一个区域存在的独特性。黄龙景区生活着藏、羌、回少数民族，各民族在建筑、服饰、饮食、医药、语言、习俗、节庆都各具特色。根据这些文化旅游资源开展不同主题的文化旅游活动。如：民族服饰文化旅游节、饮食文化大赛、民族文化习俗体验活动、民族节庆活动等具有当地民族习俗的文化旅游活动，既能让游客对区域文化有更深刻的了解和体验，同时通过定期举办不同类型的文化旅游活动带动和促进区域经济的发展。

2、开展具有区域特性的宗教文化旅游

黄龙景区宗教文化气氛浓郁，是因为这里生活的民族都有着自己所信仰的宗教以及宗教所赋予每个民族的精神特质。区内的道教、藏传佛教是主要教派，而这些宗教所宣扬和传承的精神信仰也散发出各具特色的精神内涵的魅力。

在黄龙地区，宗教文化旅游应作为文化旅游活动中的重头戏，因为在这个区域，宗教所宣扬和传授的精神愉悦和信仰对这

个地区的居民而言是不可替代的精神活动。基于黄龙地区的宗教教派和传统宗教活动，开展以下具有区域特性的宗教文化旅游活动：

2.1 道教文化的体验活动

黄龙后寺名为寺庙，实为供奉“黄龙真人”（道士）的道观，道教文化随处可见。可以根据这种文化现状举办一些宗教文化体验活动。

2.1.1 请道教人士对黄龙景区道教文化的宣讲或开展一些与寺庙文化传说的文艺活动；

2.1.2 开展道教文化的传道活动。邀请道教名山的相关人士开展道教文化论坛；

2.1.3 通过相关的主题（医药、养生、茶道）活动，让旅游放松心情，体会人与自然的融合

2.2 藏传佛教文化体验活动

黄龙地区的宗教主要以藏传佛教为主要的宗教信仰，是这个区域的宗教信仰特性。对于这一宗教信仰是不分族别、身份、地位，只要愿意，都可以对其信仰。因此根据这一特性，可以开展相关文化旅游活动：

2.2.1 基于传统的一年一度的黄龙庙会，每两年定期举办一次大型文化旅游活动，促进经济和文化交流，塑造黄龙文化旅游节的品牌形象；

2.2.2 开辟“雪峰朝圣”这一区域特性的宗教文化旅游线路和活动。由于黄龙景区内的雪宝顶和黄龙彩池在当地民众心中所赋予的“神山圣水”的含义，每年都有当地民众为祈福而进行的朝拜活动。这一活动是当地人

心中十分重要的一项精神领域的活动。主要活动内容为：在雪山梁、雪宝顶区域内，根据选定的线路进行朝拜，称为“转山”（藏传佛教的专门用语），认为围绕圣山转一圈，相当于诵经（6、8字真言）1000遍，功德无量。因此可根据这一传统活动开展类似的相关宗教文化的旅游活动；

2.2.3 举办“跳神”宗教文化旅游活动：“跳神”是藏传佛教寺院最隆重的祭典活动之一。坐落于红星岩景区内的杂咪寺是位于景区内最大的一处藏传佛教寺庙，该寺庙根据节庆日会定期举办祭典活动。景区可以根据情况，与寺庙联合进行相关宗教仪式等旅游活动，以此向游客展示和宣扬藏传佛教文化，使游客对这一宗教信仰有一定的认知和体会。

体验和感知是旅游结构形态中的最高级别，它是由旅游者通过旅游活动过程来实现的，在实现这一过程中，文化是赋予精神感知和认同的最直接的手段。文化产品和产业看似无形，但所带给精神上的愉悦和享受、感受和认知又是最难以磨灭的记忆。黄龙景区依托区域文化旅游资源大力发展文化旅游产业，是势在必行的旅游形式。

四、紧握旅游市场命脉 大力提升营销手段

旅游市场和营销是旅游业发展过程中十分重要的两大元素，市场是旅游业发展的方向和

根本，是旅游经济学中供求关系中的需求方，只有满足了市场需求，旅游经济活动才会正常运作。营销是旅游经济活动的助动力，通过对产品向市场进行目标销售，最终完成买卖过程的方式和手段。

一）目标市场的划分和选定

1、黄龙景区客源市场的结构特征

从景区对客源地分析发现，成渝两地是黄龙景区国内市场的主要客源地；广东、北京及上海市场较为稳定；陕西、云南、江浙地区等地客源增长较快。入境游客主要是以日本、韩国、港澳台及东南亚为主，北美和欧洲市场亟待开拓。

从景区客源结构分析发现，黄龙景区的主要客源是国内市场的成渝两地。国内的远程市场和国外市场比例偏低，这说明游客对黄龙旅游区整体形象认知不足。其次旅游产品结构单一，市场细分不足等也是造成景区客源结构比例失调，旅游消费层次不高等原因，因此加强对旅游市场的分析是黄龙景区旅游业发展的一个极其重要的措施。

2、市场划分与选定

2.1 按区域划分市场

2.1.1 国内市场

国内市场根据经济发展水平、旅游消费水平、旅游需求等将国内市场划分为四个旅游市场：环渤海经济圈、长三角经济圈、珠三角经济圈、川渝经济带。

2.1.2 国际市场

通过对国际现有客源市场和

潜在客源市场分析，未来黄龙旅游区的海外市场重点应加强拓展日韩、港澳台及东南亚市场，同时向欧美市场、中东市场渗透。

2.2 按旅游需求目的划分市场

以旅游需求为目的划分市场是通过景区自有旅游产品和旅游市场需求之间进行综合分析来划分为：观光旅游市场、户外运动旅游市场、文化体验旅游市场、生态休闲旅游市场四种市场来满足客源市场的不同需求。

黄龙景区拥有丰富的自然资源、文化资源和良好的生态环境，根据不同的资源条件，开展具有不同形式的旅游活动，既发展了黄龙的旅游业，又满足了旅游市场多元化需求。

二）以满足产品与市场双需求为目标开展多元营销

1、营销理念和策略

1.1 深入了解旅游产品与旅游市场的供求关系

旅游产品和旅游市场是旅游经济活动中的两大载体，在经济活动中只有供求关系达到平衡时，经济活动才能得以正常运作。因此，必须清楚地了解自有的旅游产品与旅游市场需求之间的关系，才能在旅游营销过程中做到有的放矢。

1.2 提升旅游产品质量

在此提及的产品质量包括：产品质量、产业形态、产业结构及经营模式等综合产品质量。综合产品质量是提升竞争实力有力的保证。

1.3 旅游产品诱导旅游需求

在以自然资源作为旅游产

品的区域，产品的“更新换代”（资源的整合）是一个十分复杂且漫长的过程。同时旅游市场需求又是千变万化的，如果一味以旅游市场需求为导向作为旅游营销的方式，势必会出现“牵着鼻子走”的被动趋势。因此在营销过程中以旅游产品诱导旅游需求，即旅游地可以通过各种旅游营销活动，激发旅游需求，创造旅游需求，诱导旅游需求的过程，诱导旅游需求也是营销过程中的一种主动和高级别形式的营销策略。

2、旅游营销方式

旅游营销有旅游品牌营销、旅游体验营销、旅游网络营销、旅游整合营销、旅游互动营销等方式。根据旅游产品、旅游市场和旅游需求的不同，选择不同的营销方式，达到营销的目的，实现营销的过程。当然实行什么样的营销方式是根据实际情况来决定的。

营销作为一种有意识的经营实践活动，是在一定的经营思想指导下进行的。它是企业营销活动的一种导向，一种智慧。市场营销观念不是固定不变的，它在一定的经济基础上产生和形成，并随着社会经济的发展和形势的变化而发生改变。市场营销观念的正确与否对景区经营的成败兴衰具有决定性作用。

五、结论

随着综合国力的增强、社会财富的增加以及人们生活水平的提高。同时在世界旅游发达国

家影响和带动下，多元化、高端化旅游需求会随之应运而生，从而引发旅游发展战略、经营理念和产业格局的变革。带来了产业体制创新、经营管理创新和产品市场创新，改变了旅游产业的发展方式。在这种形式下，旅游就不止是一项活动，它更是人们对生活的一种需求和态度。这决定了人们对旅游产品及结构有了多元化的需求。在这种需求下，旅游产业机构如何满足多元化、多层次的旅游需求是必须面对的问题。

对于黄龙景区而言，在未来的旅游业发展过程中，选择从传统旅游产业向泛旅游产业集群化发展是未来旅游业的发展之路，是在未来旅游市场竞争中立于不败之地的制胜筹码和法宝。只有在满足旅游市场需求中，不断调整产业结构形态、树立旅游产品形象、打造精品旅游品牌，黄龙的旅游业才会走的更远更广，才能在成为国际旅游目的地的目标市场中占据一席之地。

参考文献：

- [1]北京绿维创景规划设计院.泛旅游产业整合与产业集群化发展模式.
[2]黄龙国家级风景名胜区总体规划.
[3]黄龙地区的民俗文化.
[4]黄龙地区的宗教文化.

（作者单位：四川省黄龙国家级风景名胜区管理局）



开幕式现场



冰球比赛



冰上龙舟

镜泊湖风景名胜区成功举办2016年全国青少年“未来之星”冬季阳光体育大会

镜泊湖风景名胜区管理委员会办公室

2016年2月15至20日，2016年全国青少年“未来之星”冬季阳光体育大会在镜泊湖成功举办。这是镜泊湖第二次举办此项活动，也是全国唯一一家连续举办冬季全国阳光体育大会的国家户外体育活动营地。达到了“助力北京和张家口办好2022年冬奥会、宣传推介牡丹江和镜泊湖景区”的预期目的，得到国家、省相关部门的高度认可。

此次活动由国家体育总局、教育部、共青团中央主办，国家体育总局冬季运动管理中心、牡丹江市人民政府、省体育局、镜泊湖风景名胜区管理委员会承办，是中国目前最高规格的青少年冬季大型综合类体育活动。本次冬季阳光体育大会以“冬奥阳光，有你有我”为主题，旨在进一步推动全民健身和“全国亿万学生阳光体育运动”的深入

开展，以实际行动落实我国在申办冬奥会时提出的“三亿人上冰雪”目标，助力国家办好2022年冬季奥运会。包括澳门在内的31个省、自治区、直辖市、特别行政区，34支代表队参加活动，全部参会人员近2300人。

2016年2月16日晚，举行了简朴热烈的开幕式。国家体育总局党组成员、局长助理李颖川，教育部体卫艺司副司长刘培俊，

副省长孙东生，教育部、国家体育总局、团中央相关部门负责同志，团省委副书记陈苏、省体育局局长郭铭玉，牡丹江市委、市政府主要领导，团市委、体育、教育部门主管市领导，短道速滑世界冠军王春露，短道速滑世锦赛亚军刘秋宏，举重奥运冠军张湘祥，花样滑冰双人滑世界冠军佟健和庞清，自由式滑雪空中技巧世界冠军程爽，象棋大师郭莉萍和围棋大师华学明参加了启动仪式。大会期间，来自全国各地的青少年选手，进行了五人制雪地足球、冰球、花样滑冰、雪地徒步穿越、冰上龙舟及雪地拔河等赛事活动。来自全国各地的运动员、教练员们参加阳光体育展示，观看冰上小网挂鱼、冰瀑跳水等镜泊湖民俗民情特色表演，参观爱国主义教育抗联烈士纪念

碑，参加“趣冰雪-星在乐园”冰雪嘉年华和“冠军伴你行”明星公益主题活动，开展围棋、象棋车轮战，举行明星互动问答，参观亚洲最大雪堡，并穿插开展了雪雕和冰糖葫芦制作比赛等极具地方特色的文娱活动。2月19日晚，举行了闭幕式。国家、省、市体育部门，牡丹江市政府相关领导为竞赛项目获奖队伍颁发了纪念奖品证书，举行篝火晚会，各代表运动员纷纷展示各自才艺，同学们南北共欢，共话友谊长存。

为保证此次阳光体育大会达到预期效果，镜泊湖管委会投入1800多万元，提升基础设施水平、改善服务设施、提高接待能力，确保大会顺利举行。此次活动的新闻宣传工作较之以往，更加注重长效化，以集中宣传为契

机，以长期宣传为目标，扩大镜泊湖景区的知名度，来自全国各地的34家平面、网络、广播、电视媒体共62名记者到场进行宣传报道，同时与多家未到场媒体达成传播合作协议。截至2月25日，此次冬季阳光体育大会，在各级各类电视媒体以新闻、专题片等形式进行播出报道时间75分钟，滚动播出时长超过30小时；平面及网络媒体刊发稿53篇、3万余字、转载上百次；10余家网络媒体、微信、特聘名博主及旅游大V等发布报道30余篇，转载近500次；网络点击超过百万次，获新浪微博旅游话题总榜第七名。

通过举办冬季阳光体育大会，镜泊湖景区找到了突破冬季旅游短板的新思路，找到了一条“体育+冰雪”旅游的新概念，冬季旅游人数和收入呈逐年上升

“武当山杯”中国道教名山全国摄影大展 入展作品选登



镜泊冬捕

态势，景区入门人数与去年同比增长47%，收入增长18%。此次阳光体育大会的成功举办，形成了较为成熟的节庆、赛会组织模式，初步实现了市场化运作，达到了既定目标。自1月6日成功举办“冬捕节”以来，镜管委连续开展了冰雪徒步挑战赛、黑龙江省青少年冬令营、黑龙江省青少年雪地足球、冰上龙舟挑战赛、冰钓公开赛等赛事活动，通过举办各类活动，搅热了镜泊湖冬季旅游、带动了牡丹江市冬季旅游发展、叫响了黑龙江省“冰雪之冠”旅游品牌。此次阳光体育大会的成功举办，带动了牡丹江市冰雪旅游的发展，奏响了牡丹江市及镜泊湖冬季旅游的最强音。下一步，镜管委还将借本届大会

的东风，争取国家体育总局支持，将镜泊湖景区打造为全国体育运动基地，积极谋划举办国家

级或东北亚体育赛事活动，以此促进景区转型升级，真正做大做强镜泊湖旅游产业龙头。

现场制作冰糖葫芦



泰山宏德楼（三级收藏作品） 张振宗 摄

秀丽龙虎山（三级收藏作品） 胡小星 摄





1



2

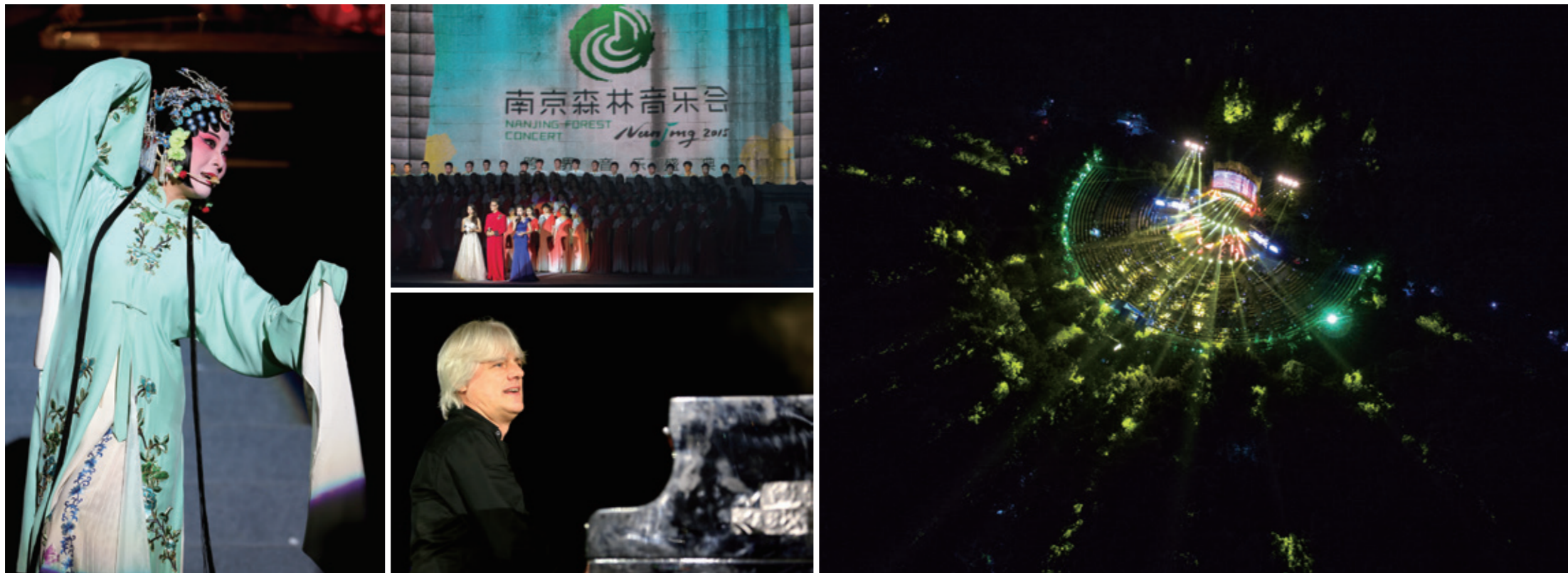


3



4

- 1 水口寺彩虹 (三级收藏作品) 张光勇 摄
- 2 金色灵山 (三级收藏作品) 查奇智 摄
- 3 齐云山下春色秀 (三级收藏作品) 许天彤 摄
- 4 大岳武当 (二级收藏作品) 卢家亮 摄



2015年9月25日晚6时30分，中山陵音乐台星光璀璨，座无虚席，由江苏省委宣传部、南京市人民政府主办的南京森林音乐会在这里开幕。长达70分钟的开幕式表演中，东方雅乐昆曲与西方“音乐之父”巴赫联袂登场，用爵士乐、童声吟唱、电子、钢琴等元素演绎了一场美妙的跨越历史和时空的音乐对话。中德两国艺术家同台献艺，碰撞出精彩的火花，让现场近3000名观众听得如痴如醉。

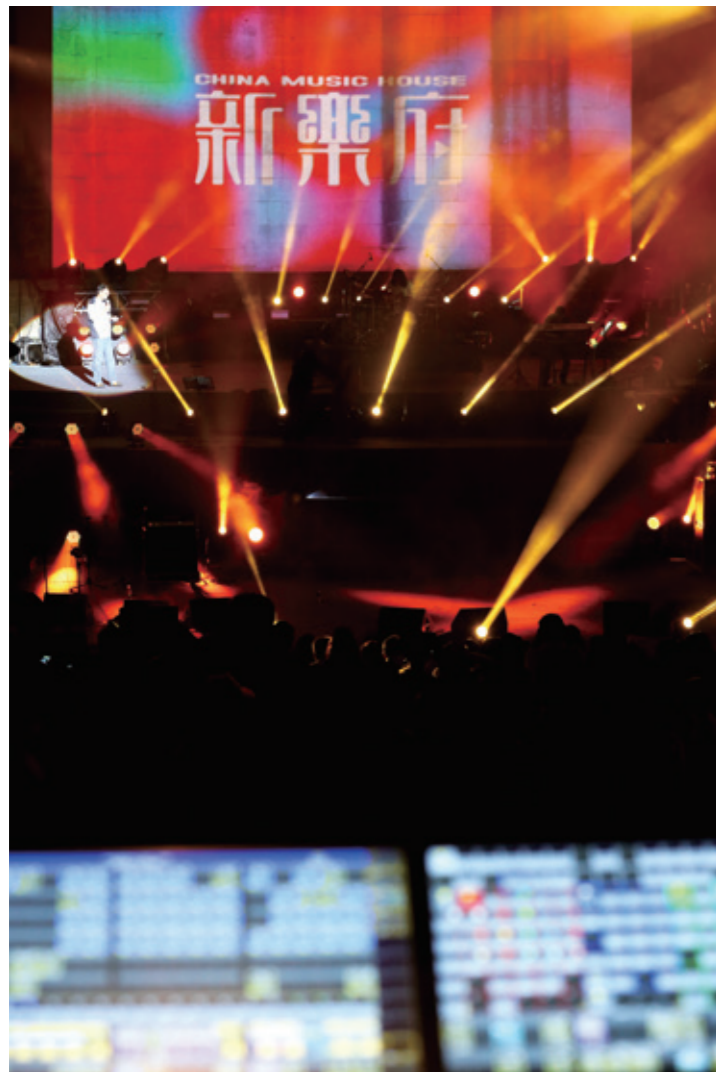
开幕式后，“华语最经典：歌坛巨匠音乐会”重磅登场，袁惟仁、老狼、罗大佑等一批感动几代人的创作型音乐人先后亮相，将现场观众的激情彻底点燃，一首首曾经响彻华语歌坛的经典曲目引发了全场观众大合唱，让所有人感受到了音乐永恒的魅力。



南京，让世界倾听 ——森林音乐会在钟山风景名胜区开幕

南京中山陵园管理局：文\钟宣；摄影\梅宁





以“南京，让世界倾听”为主题的南京森林音乐会，2015年9月26日晚在中山陵音乐台迎来了第二场演出“新乐府：跨界音乐盛典”。山人乐队、杭盖乐队、着传统昆曲装扮的昆曲演员、抱着琵琶的评弹演员与现代音乐家们共同演绎了一场绚丽震撼、让人耳目一新的跨界视听秀。

你有没有听说过雪花飘落在屋顶上的声音？你能不能感觉到花蕾在春风里慢慢开放时那种美妙的生命力？你知不知道秋风中常常都带着一种从远山上传过来的木叶清香？9月27日，备受期待的南京森林音乐会压轴专场——【鸟·森林】谭盾交响音乐会在音乐台举行。

他说：“我对空气感兴趣，对水感兴趣，对绿色感兴趣，对鸟儿感兴趣，而我最感兴趣的，是南京。”在中山陵音乐台这座天然的舞台演奏最接近大自然的音乐，是一种心灵的参与。

若是夜空，突然没有了繁星；若是我们的生活，突然失去了小时候的回忆；那么地球的眼睛也会伤感得下雨。

今夜在这座被紫金山森林环抱的天然舞台上，大家聆听最接近自然的天籁之音。这里，鸟鸣悠长、空气清新、流水纯净都被谱写成音乐。人声与音乐的和谐、人类与自然的共鸣，不需要多余的语言，每个音符都在摇曳，充满了生命力。

一辈子，至少用你的耳朵与“森林”约会一次……



福建泰宁：手艺人涂声福和他的“鱼子灯”情节

鱼，是中国的传统文化里的一种美好的文化象征。“鱼”与“余”谐音，所以鱼象征着富贵。“如鱼得水”、“年年有余”用来描述工作和生活和谐美满、幸福、自在。泰宁鱼子灯，是在众多的花灯中具有特殊意义一种，被泰宁人所喜爱。

“艺术来源于生活”，这是我们经常听到的一句话。作为中国吉祥元素之一的鱼子灯，又是如何被制作出来的呢？怀着这种好奇心，我去拜访泰宁鱼子灯的制作人涂师傅。

在当地人的介绍下，我来到了位于泰宁金湖西路涂师傅的家中，一座三层的小楼。说明来意后便带我们到他的“作坊”。

发白而稀，中等身材，行动矫健。展颜欢笑的脸上布满皱纹，说起鱼子灯，神采飞扬。热情慈祥，让人有一种亲切感。涂师傅今年七十三岁，言行举止，看得出来是一位已经年近古稀的老人。退休之前在梅林戏团，而让我没有想到的是关于鱼子灯，是他退休以后才开始学着制作，正应了那句“艺术来源于生活”。涂师傅制作的鱼子灯，

色彩丰富，形态逼真。每年的节庆前，也是他最忙的时候，有许多的单位与街道都向他预订鱼子灯。装上电源的鱼子灯，涂师傅兴奋地拿起来在手中挥动。关了灯的棚屋间，流光闪动。在二楼的住处，涂师傅向我展示了往年鱼子灯踩街的一些照片。

孩子已经大了，老两口的生活过的很简单。热心的涂师傅也会在传统花轿婚礼中搭把手，吹唢呐。闲下来也和一帮老友研究泰宁传统道教音乐。他最大的心愿就是将泰宁扎灯的文化申报非物质文化遗产。

生活是没有框框条条的，也从来没有人能给你的日子下定义，我们可以选择活的很精彩，像涂师傅制作的灯笼一样，五彩绚烂。每个平安佳节，在欣赏各种花灯桥灯表演的同时，也请满怀敬意地向这些扎灯的老艺人们致敬，感谢他们为我们守护了这份珍贵的传统与文化！

（文\余丽琴；摄影\廖翰婷；作者单位：福建省泰宁旅游管理委员会）

大罗山开启隐墅众筹众创模式 催生温州民宿旅游新宠儿

文\林海

大罗山坐落于浙江省温州大都市圈的核心，素有城市绿肺之称，休闲旅游地位重要且特殊。近年来，大罗山掀起民宿开发高潮，其中隐墅成为民宿旅游发展的新宠儿，目前位于仙岩街道盘垟村的盘云谷文化创意村已建成一期20幢隐墅，初见规模，各具特色，被命名为温州市首批旅游社区；位于茶山街道京山村“青灯山舍”已建成3幢，列为温州市首批文化驿站之一，已承接举办国内外各类大型文化交流活动13场。大罗山隐墅由民间众筹众创，集群化发展，俨然成为大罗山休闲旅游的又一风向标。

一、立足本土资源优势，发挥生态文化建设效应

一是建筑风格融入生态环境。盘云谷“寨水一方”、“蝶恋坊”、“石尚居”、“水和居”等隐墅依山傍水，命名与所在名副其实，取法自然。其建设

以古民居原建筑为基础翻建、改建，特别是“青灯山舍”改造利用老房旧木材、木板、古石块、老砖，原真性改造装饰保护老民居的本色，不对周围环境造成破坏，同时最大程度上保护遗存建筑风格，变废为宝，形成了人与自然共生，原始与时尚融合的和谐画面。二是隐墅经济与当地产业有机结合。青灯山舍较好保留了传统村落“山水一村一农田”的原始生态格局，通过民居改造将农业生产、茶叶销售及农村闲置房开发等要素串连在一起，由此唤醒了古村落的新生。该村农民种植的瓜果和四季蔬菜得到回收利用，不需运出大山销售，形成隐墅产业反哺当地村集体经济的良好循环。三是科学吸收大罗山文化元素。大罗山被誉为“天下第二十六福地”，儒释道文化厚重，熠熠生辉。大罗山隐墅开发遵从历史文化遗产，如青灯山舍建有“青灯书院”，设置讲学、举办艺术展览场所，充

满禅意和文化格调，成为各界人士汇聚交流文化，宣传弘扬传统的重要场所。

二、立足民间资金优势，发挥众筹众创模式效应

一是众筹众创引入得天独厚。由于安置政策处理难、安置点选择难等诸多原因，大罗山盘垟村、秀垟村、新民村、罗胜村等11个村庄搬迁一时难以启动，影响了大罗山整体规划和开发进度，这种客观状况下众筹众创隐墅产业运势而生。众筹建民宿，不仅解决了资金问题，也为社会各界参与大罗山建设提供了渠道。二是众筹众创模式灵活高效。引入互联网+思维，项目发起公司先后推出了微享一号、优享一号、畅享一号等合作开发产品，一经投入市场，便引起不小的轰动与追捧，顺利筹得民资1个亿，盘云谷一期20幢隐墅在短短两年时间落成并推出市场，二期

正在抓紧建设，运营取得巨大成功，同时带动了盘云谷文化创意村（盘垟村）道路、停车场等配套建设。三是众筹众创理念前瞻可鉴。大罗山旅游资源既丰富又分散，把大罗山旅游产业细分，小型的创意项目，设置较低的投资门槛，适合众筹模式。把单人投资单个投资体变成众创项目，把潜在的消费群体变成项目股东，最终实现人人共享，走出了一条大罗山旅游发展成功之路。

三、立足战略发展定位，发挥城市旅游带动效应

一是定位为城市综合休闲养生功能。大罗山隐墅要打造成为包括艺术家走廊、建筑设计师试验场、文化休闲天地、保健养生广场、户外运动基地、民俗文化基地、乡村客栈、亲子互动乐园、民间收藏馆、创意农业观光、奇石天地等内容的综合性休闲村落和养生场所，这里有浓浓文化氛围和人文景色，将定位发展为温州市和国内外游客城市旅游和休闲养生的高品位区域。二是以隐墅产业带动旅游观光。大罗山范围古寺庙宇（塔）76座、摩崖石刻、遗址等文物繁多，并有国家登山健身步道总长约150公里，分17条路段，涉及40个行政村，将茶山景区、瑶溪景区、仙岩景区、天柱景区等景区连接起来，目前上述两处隐墅项目，得益于其休闲旅游影响和地位空前提升，形成消费吸引和聚拢效应，很大程度带动仙岩景区、茶山景区、天河景区旅游观



青灯山舍



盘云谷

光，据不完全统计，每年来大罗山游客达200多万人。三是以城市旅游带动温州旅游。大罗山距离城市中心不到5公里，具备发展城市综合休闲养生绝佳条件，是温州建设“山水城市”的核心元素。依托大罗山发展城市旅游是温州整体旅游提升的必经之路，

也是关键所在。城市旅游的兴起和成熟，将会带动周边旅游发展，进而辐射“雁楠飞”旅游，形成温州旅游全方位的格局。

（作者单位：浙江省温州大罗山综合管理办公室）

共谱锦山秀水图 共建美丽新家园

文\纪红深

“五水共治”既是省委十三届四次全会作出的重大决策部署，也是打赢治水攻坚战、解决当前水患顽疾的关键点和“突破口”，更是抓转型、优环境、惠民生、促和谐的着力之举。

水是城市的“魂”，特别对于我们溪口来说，作为宁波唯一的国家级风景名胜、国家AAAAA级旅游景区及浙江省小城镇建设试点镇，以及重要的水源保护区和生态功能区，我们历来重视水环境的保护和治理。但同时溪口又是浙江省行政区域面积第一大镇，加上其“八山一水一分田”的地形，导致了我们的山区村、偏远村多且基础薄弱，村落分散监管难度大，山区传统产业与生态保护要求不相适应等等诸多难题的产生，长期以来无法有效地攻破。对此，我们借助今年“五水共治”全面铺开的大势，以加快建设生态宜居小城为目标，以创新破难为抓手，以项目推进为载体，经过近一年的努力，促使溪口区域环境持续改善。能够成

为全省“治水美溪口”样本，我们总结出了三条经验分享。

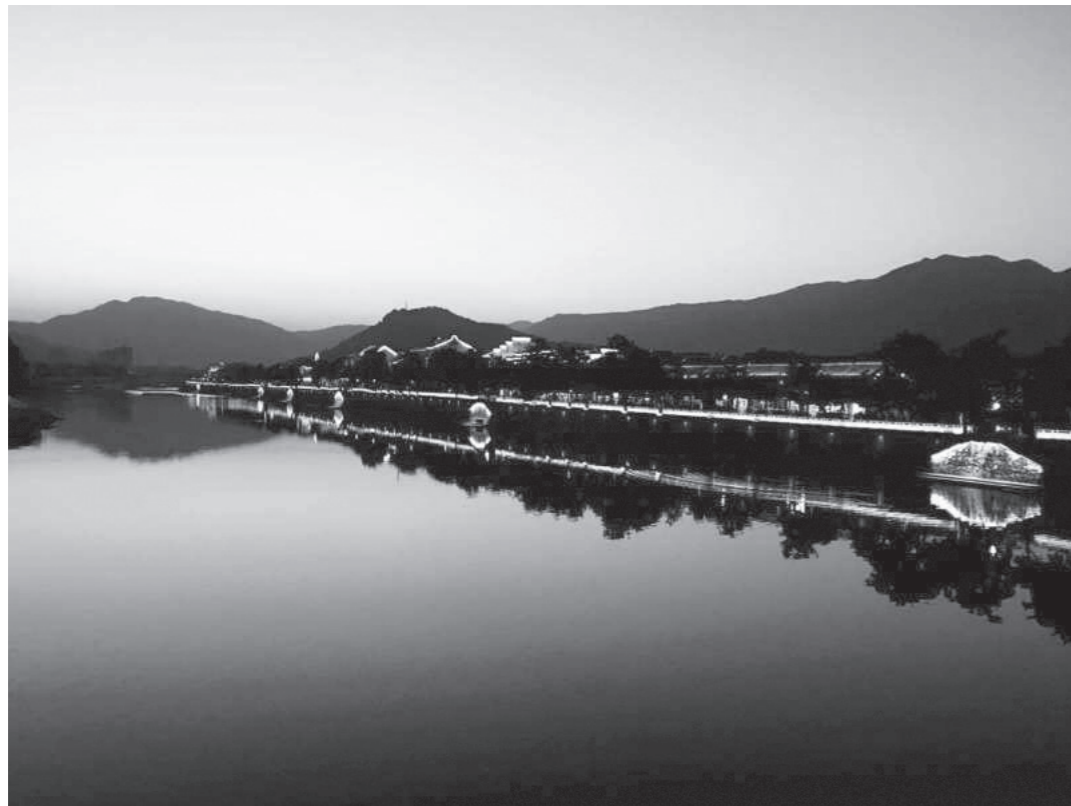
一是坚持“往水里投钱”，加大力度夯实治水基础。

我们将“五水共治”作为贯穿全年的首要任务，建立了工作领导小组，制定了专项行动方案，溪口有75条主要河道全部落实河长制，并严格执行日常巡查、定期督查、台账管理、联动考核等制度。在此基础上，我们以治水的投入显示我们治水的决心，研究排定了“五水共治”三年目标任务，计划实施项目32个，投入13.73亿元、年均增长30%。根据“五水共治、治污先行”的路线图，今年全面推进了溪口至奉化15.8公里污水管网建设、溪口景区和城区核心区及工业区截污纳管工程和16个村级污水处理项目，力争三年内建成区污水处理率和生活污水治理村覆盖率达100%。此外，随着溪口自来水厂新建、给水管网改造、主

要河道综合整治、强库固堤工程等一批基础项目的谋划建设，全区水资源的保护利用能力得到了进一步增强。

二是坚持“在转上发力”，立足长远提升治水效益。

今年，我们紧抓“五水共治”契机，倒逼产业转型升级，从而加快了风景区和新型城镇化建设的步伐。以旅游为引领，进一步打破门票经济的旧观念，依托以剡溪为代表的青山秀水，在开发农家休闲项目、培育“月光经济”等多方面取得良好效果；以工业为支撑，大力发展以气动为主导的高效低耗产业，关停或清退迁移涉污企业14家；现代农业方面，去年起我们启动实施了四明山区森林资源保护和产业提升工程，毁林开垦之风得到遏制，香榧、高山有机米等替代型农业的规模效应继续扩大，今年完成的5000亩山林复绿、万亩花木基地外拓等工作，更是为根本



剡溪的傍晚

上解决山区水土流失、水体污染加剧问题迈出了实质性的一步。此外，禁养区内的56家畜禽养殖场也已全部拆除。可以说，“转型”和“治理”是相辅相成的，这就好比是中医里的内服外敷，坚持双管齐下，定能达到标本兼治的效果。

三是坚持“向民生着眼”，统筹合力共建和谐溪口。

“五水共治”是治水的系统性工程，更是回应百姓关切的民生工程，我们致力引导、带动广大干部群众共同参与其中，促成“多渠道宣传、多形式参与、

多途径助力”的良好态势。同时，将省小城市、宁波卫星城市的“两城试点”建设、村庄环境整治建设提升、“三改一拆”和“四边三化”、巩固国家卫生镇创建成果等多项重点工作，与“五水共治”有机结合起来，至目前已完成河道清理253公里，累计拆除两岸违建面积1.87万平方米，溪口雪窦山风景区和国家卫生镇抽查居民满意率99%以上，环境整治村达到25个，并将按照每年8个村的计划推进。溪口继去年底成为全国首批美丽宜居小镇之后，今年10月又刚刚入围由求是《小康》杂志发起评选的年度“中国最美休闲小城”。

这次入选“治水美溪口”，给了极大的鼓励和信心。我们深知“绿水青山”才是溪口雪窦山风景区“金山银山”的根基，我们将坚决贯彻落实好浙江省和宁波市提出的“三年明显见效，五年全面改观，七年实现质变”的时间表，不遗余力地推进“五水共治”工作，让溪口百姓拥有更生态更宜居的美好家园，让宁波溪口雪窦山风景区的明天更加美好。

（作者单位：浙江省宁波溪口雪窦山风景区管理委员会、溪口镇人民政府）

话说普陀山观海

文\张明华

“海天佛国”普陀山不仅寺、庵、亭、楼、阁等古建筑林立，古树名木参天，名胜古迹众多，而且四面环海，是人们观海的佳处。如果你有机会到普陀山朝圣旅游，千万别忘看莲花洋上的海景，那海天一色的美景定会令你感到陶醉。

国庆后的一天，我独自徒步登上普陀山最高处的佛顶山，后又来到普济寺前的百步沙、西天景区的风洞咀、南海观音景区观海，从不同角度细细观察那里的大海。

我站在佛顶山最高处的天灯景点远眺莲花洋上，宽阔的海面平滑如镜、海水碧蓝，一艘艘驶向深海的渔船成为海平面上精致点缀的美景。在佛顶山上观海，能见到千步金沙滩和东南面的朱家尖、白沙、虾峙、桃花、六横等岛屿，这些小岛云雾缭绕，似海上仙岛，更如一幅优美的海山风景画，此时此刻感到自己仿佛置身于佛国仙境。据说，旧时每到夜幕降临，莲花洋面渔船上的桅灯齐亮，红色、黄色、蓝色、绿色相继而起，机声隆隆，成了莲花洋上的“海上闹市”。

站在西天景区风洞咀山上观海，首先映入眼帘的是横卧在海面上的朱家尖大桥。首座大桥建于1996年，后来又新建了观音大桥，与原来的大桥平行，全长2706米，桥梁各宽12.5米，净宽各12米，双向两车道。这座大桥在舟山本岛与相邻的我国著名十里渔港沈家门、朱家尖和普陀山机场之间构筑起一条全天候的通道，也是因为有了它才改善了“千岛名城”舟山的交通和旅游环境。每年旅游旺季时，桥上车流不息，桥下船儿穿梭，确是一道十分美丽的风景。往远处看，普陀山至沈家门的水道上有一座高达18米的普陀山灯塔，它似一颗璀璨的夜明珠镶嵌在莲花洋上，每当夜幕降临时，便发出夺目的光彩，引导着国内外大小船舶安全航行于茫茫大海之中。

漫步在月牙形海湾的百步沙观海，数百米长的沙滩黄如金屑软如苔，岸边高大的古樟树摇曳多姿，展现着诱人的亚热带风情。沙滩上五颜六色的遮阳伞列队而置，看上去像是一朵朵破土而出的蘑菇。沙滩上停放着各式摩托车、摩托艇、脚踏车，茶桌、躺椅，静静地等待着你的来临……

站在南海观音圣像台基平台上看海，不仅能看到周边的西方庵、不肯去观音院、潮音洞、南天门、短姑道头、客运码头、龙湾渔家新村、朱家尖情人岛等美景和莲花洋上的波光粼粼、帆影片片奇观，还能看到普陀山东南面的洛迦山，远看似一尊大佛侧卧在莲花洋中，其头、颈、胸、腹、脚各部位均可辩，故有人们称它为“海上卧佛”，景色极为壮观。

洛迦山与普陀山被人们称为姐妹山，只有一海之隔，相距约5海里，总面积为0.36平方公里，顶峰海拔97.1米。传说很早的时候观音大士就在此山参禅做功，专心修道。有年农历六月十九观音得道后，就从洛迦山一脚跳到普陀山紫竹林安身说法传教，普渡众生。凡上普陀山进香朝山的佛教徒必上洛迦山礼佛，所以有“不到洛迦，就不算朝完普陀”之说。

我一人伫立在各处的海边，闭上眼，沐浴着轻柔的海风，深深吸一口咸咸的气息，面对大海的浩瀚，百感交集，遐想无限。这一切都那么饱满、丰厚而充实。我想，在这个世界上，恐怕只有这白和蓝组成的海天一色，才能给人如此清醒的感觉，给人更多奇异的想象和思考的空间。大海辽阔无垠、坦坦荡荡，它给生活在海边的人们赋予了吸纳百川、热情奔放的博大胸怀，难怪那么多背井离乡的闯海者来到舟山，很快会多了许多创新的意识和开放的观念。

普陀山的美景简直就是上苍的恩赐，普陀山海的魅力更是无法抗拒。

（作者单位：浙江省普陀山风景名胜管理委员会）

从“识山”说起

文\王振东

1988年12月13日，原黄山市副市长、徽学资深专家张脉贤同志，调任黄山风景区党委书记。为了熟悉黄山，了解黄山景区各种情况，更好地宣传黄山，打好黄山牌，指定要我为他作导游。两次登山，向新来的党委书记介绍景区的情况。

第一次是1989年元旦，当时玉屏楼宾馆的负责同志为解决游人用水难的问题，在迎客松下方和天池之间（距迎客松约8米的距离）建个洗脸间，挖地基时挖出百余条树根，既有侧根更多的是须根，也有少数是迎客松树的根，但更多的是其他树木和灌丛的根（近距离还有一棵黄山松），被夸大宣传后弄得人心惶惶。当时的守松人向我汇报后，作为温泉区主任工程师的我（当时玉屏楼片属温泉园林管理区管辖范围）立即奔赴玉屏楼，认真查看后立即叫玉屏楼宾馆负责人

拆除洗脸间，并填埋好泥土，上复草皮，恢复原状。新来的党委书记很关心此事，特地带来了樊秘书和两位记者（省报一位毕小健，《黄山日报》一位李跃梅）要我介绍迎客松的生长情况，使新闻界消除误会，使玉屏楼宾馆的同志能安心工作。因是元旦，当天晚上还开了庆祝新年座谈会，张书记吹口琴伴奏，我还唱了《二郎山高万丈》那首歌曲。第二天上午，我们从玉屏楼爬800级莲花沟到天海管理区，吃过午饭后又踩着新开的白云溪登道查看景点情况，那时两处洞桥刚刚打通建成，尚未命名。张脉贤是书法家，是他手书“步仙桥”三字，后用青石雕刻，安装在桥梁洞的上方。更令我惊奇的是在洞桥上出现“佛光”。五个人影（张书记、樊秘书、二位记者和我）全部照在金盆似的佛光中。据民间传说：黄山佛光是轩辕黄

帝的灵光，能遇者会长寿，终生吉祥。虽是神话传说，但能遇者内心总是高兴的。第二次是1989年6月，他带着黄学槐秘书，要我带他走汤岭古道，翻越汤岭关，查看西海双龙潭情况，次日查看翠微寺。这两次均住在我峰景乡下老屋家中。

两次为新上任的黄山景区党委书记作导游，介绍人文，自然景观情况，可能是他比较满意，回管委会后，他主动给我写了八个大字：“识山护山，惜林造林”，我非常高兴。

纪念建党90周年之际，也为了自己在《安徽日报》上发表第一篇文章《山林中》50周年，我特地把过去三次出版的《黄山趣谈》新出“增补版”，除把已发表的130多篇，约30多万字的文章汇集成册，特把“识山护山，惜林造林”八个大字放在序言的前面，作为对自己的鞭策和鼓励。

现在几十年过去了，自我感觉八个字包含4大任务，即：识、护、惜、造。后三大任务：保护黄山、爱惜林木、营林造林。在我这60年的岁月中，均基本认真做到了；但认识黄山的真面目，包括人文、自然的方方面面却远远没有做到。故而现在我从《“识山”说起……》来写这篇小文，并请读者指正。

黄山是联合国教科文组织列入《世界遗产名录》的世界双遗产名山，具有文、理两个方面众多的潜藏文化，未知数太多，到2015年底止统计也只开发三分之一，人迹未到之处没有开发的山峰实在太多。能够全面认识黄山，绝非易事，我毕有生之力，才算刚刚入门，难也！现举例说明如下：

明代大旅行家徐霞客1618年农历9月初5日，第二次游黄山后，在后篇日记中写有“三里，下狮子林，趋石笋缸，至向年所登尖上峰上。倚松而坐，瞰坞中峰石回攒，藻绘满眼，始觉匡庐，石门或俱一体，或缺一面，不若此之宏博富丽也”。其中“藻绘满眼”曾被某大学教授“徐学”研究专家解释为“文藻”即现代建筑物内的顶棚上的文藻图案。初读我也是同意的，但当我接触到藻类植物的生长知识，又根据自己在黄山各峡谷中的发现，觉得“文藻”二字不妥，并遵照有关科学书籍，写出自己的解释：

藻属苔藓类植物，没有真正的根茎叶分化，只有叶绿素可以自己制造养分，类似于低等的绿

色植物，细胞中含有叶绿素，能进行光合作用，除海水中生长众多外，深山峡谷中的岩石上，树干上也有生长，且随着季节的演变，呈现出季节性的更替增长。其生长繁殖为水域和土壤表面积累有机质。因此在黄山的深山峡谷中、岩石面、树干上生长着大面积的藻类植物，且有各种色彩，放眼望去，满目皆然。徐霞客看到“藻绘满眼”的位置是在石笋缸一座尖峰附近的一棵大松树（此处现已无路可通，无法进行现场核对）。瞰即俯视向下看，奇松怪石，曲折环绕，旋转凑齐。由于徐霞客是居高临下，才看到岩石面、树干上布满各种藻类绘制而成的天然图画。

据最新科学报导：藻类是地球上最早出现的自养光合生物。它和真菌组成地衣，是生命力最强的植物。如螺旋藻就是利用阳光和二氧化碳合成碳水化合物，同时放出氧气，经过亿万年的积累后，才使地球成为有氧世界，动物才得以生存，才有今天丰富多彩的猿人部落和美丽的家园。亿万年以来，藻类始终保持着原来的模样，科学家称其为“生物活化石”和“地球生态的鼻祖”。徐霞客用“宏博富丽”这四个字，可以说包罗万象，既有已知部分，也有未知部分，且更多的未知数对黄山景区来说更多的是未知部分，即现在科学界所说的“生物多样性基因库”。黄山精华景区是160.6平方公里，约有266座山峰，西海大峡谷地轨缆车运行后，也只开发出约二分之一，尚有二分之一的山峰无人去

过。黄山地处北纬30度，被科学家成为神秘线。全面认识黄山，非我力所能及，需要后人多方努力，继续深入研究。

2015年12月20日于峰景村

（作者单位：安徽省黄山风景区管理委员会）

山中奇茗冠天下

文\王康叙

名山出名茶。秀甲东南的武夷山，出了一种滋味醇厚、香气浓郁的名茶，这就是驰名天下的武夷岩茶。所以来武夷寻胜的游人，在玩赏的山水之余，总也忘不了一品此茶，似乎非得“一啜”，则不足以言尽揽武夷之胜。

当然，武夷茶的见赏，不自今日始。苏东坡的《咏茶》诗里，已有“武夷溪边粟粒芽，前丁后蔡相宠嘉”之句，可见早在宋代，武夷茶就已逐渐兴起，而为贡茶使君丁谓、蔡襄等文人学士所赏识了。而查慎行《御茶园歌》云：“先春次春遍采摘，一火二火长温馨；緘题岁额五千饼，鸡狗窠尽山边村。”却反映了贡茶给武夷山茶农带来的深重灾难。

入清以后，武夷茶又由衰而盛。每逢春初，大批客商便接踵而来，采办后转运四方。到康熙年间，随着海上交通的发展，武夷茶和小种红茶运销的区域，已远至西欧、北美和南洋各岛。当时欧洲人都把武夷茶作为中国茶叶的总称。而在上流社会中，也流行着以“武夷”作为中国茶和

红茶的名字，由此可见其名声之大了。

千余年来，武夷茶之所以始终脍炙人口，盛名不衰，究其原因，就在于明徐勃所说的“山中土气宜茶”。武夷山的奇峰秀水，为茶树的生长提供了优厚的自然环境。这里峰岩高耸，峡谷深邃，日照时间比平地短。山间岩泉渗流，终年不断，相对湿度比较大。气候温暖，四季如春。植茶的土壤，几乎全是酸性岩石风化而成的，并含有丰富的腐殖质。各岩又多是依崖筑成的梯式茶园，或利用岩凹、石隙垒成的盆栽式茶座，客土植茶，土层深剧、疏松，适合于茶树深根的生长。作为一个茶区，武夷山的自然条件，可以说是得天独厚的。

到了元初，武夷茶便被充作贡品。先是浙江行省平章高兴，采制入献；不久，其子久住又创御茶园于四曲溪畔，督造贡茶。于是，御茶园成为武夷茶发祥地；茶事遂盛极一时。此后，直到明代末叶，武夷茶就一直成为皇室的宠物。正是由于封建统治阶级铤求无厌，贡额年年增加，迫使茶农四出逃亡，乞至明末

武夷茶渐趋衰落。“嗣后岩茶亦惭生”，红茶青茶兴起，傲立茶坛。

武夷山的茶树，有着名目繁多的品种。各岩种植的众多品种，多半是土生土长的菜茶。这种用籽繁殖的茶树。经过了数百年的自然杂交，便生成了无数的变种。用菜茶制成的茶叶，可以分为奇种、名种、小种三类；而奇种又有提丛、单丛、名丛之别。所谓名丛，是从各岩茶园里选拔出品质特优的一、二株茶树，分别采摘，单丛制造而成的。如大红袍、铁罗汉、白鸡冠、白瑞香、素心兰、金锁匙、不知春、白牡丹、不见天、半天夭、水金龟等等，名目繁多，不胜枚举。除了本山品种肉桂之外，近百年来，还从外地引进不少良种，如水仙、桃仁、奇兰、铁观音、梅占、雪梨、黄龙等等。所以，先前人们都把武夷山称为“茶树品种的王国。”

自然环境的优良，茶树品种的繁多，加上管理的周到和采制的考究，就使武夷岩茶具有“臻山川精英秀气所钟，品具岩骨花香之胜”的特征，颇有色、味、

香俱佳的优异品质，而成为茶中极品。这是介乎红绿茶之间的半发酵的乌龙茶，既有绿茶的清香，又有红茶的甘醇。一片标准的岩茶茶叶，冲泡开来，有“三红七绿”之分，叶缘红似朱砂，叶片绿如宝石，茶水深澄而鲜丽。饮后，令人喉下润滑，齿颊留芳。不仅可以提神、益思、破闷、解乏，而且还具有消食、止痢、去暑和醒酒等功效。

清，《续茶经》的作者陆廷灿，有《武夷茶》一诗，写道：

桑苎家传旧有经，
弹琴喜傍武夷君。
轻涛松下烹溪月，
含露梅边煮岭云。
醒睡功资宵判牒，
清神雅助昼论文。
春雷催茁仙岩笋，
雀舌龙团取次分。

然而，要真正领略岩茶的天然真味，可也是不容易的，一个高明的品茗茶人，不仅非常注意饮茶的环境，而且对于茶具、茶水、茶品和烹茶的技巧，也都十分考究。《红楼梦》第四十一回“贾宝玉品茶栊翠庵，刘姥姥醉卧怡红院”中，有一段生动有趣的文字，相当精到地描写了茶的品饮艺术，找来读一读，倒也不无教益。

要品茶，自然先要挑上一种好茶叶，贾母说：“我不吃六安茶”，而一听妙玉说：“这是老君眉”，才接了吃半盏，这“老君眉”，正是武夷白茶名丛之一。按郭柏苍的《闽产录异》

述，它是以“叶长、味郁”见称的。在当时，这显然是极为难得的珍品，所以宝玉细细吃了，也觉得“轻醇无比，赏赞不绝”。如今，以武夷山的名丛之多，自是可以挑上一种，享一享“饮啖之福”的。

有了好茶，还得有好水，妙玉泡茶，先是用“旧年罍的雨水”，而邀宝钗、黛玉吃“体己茶”时，又用的是五年前“收的梅茶上的雪”。这在大观园里头，可说是稀罕的了，所以妙玉说，她“总舍不得吃”。但是，按陆羽《茶经》的说法，“其水用山水上，江水中，井水下”。所谓“山水”，也就是漫流山中的乳泉、石池。武夷一山，有着数十道泉水，进出于石，汲之不竭，不仅水色涓洁，而且泉味清醇。明吴棫《武夷杂记》云：“余携茶具，共访得三十九处，其最下者，亦无硬冽气质。”据他品评，全山当称虎啸岩的语儿泉、小桃源的金砖泉为最佳，其次为天柱峰的三敲泉、御茶园的呼来泉、仙掌峰的碧高泉等等。当然，这只是一家之说，未可作为审评。“欲试清泉味，烹茶坐石盘”。要想品评甘泉之味，还是要亲口尝一尝武夷山泉的。

对于茶具，也是极为讲究的。一般至少要有四种器皿——水壶、风炉、茶壶和茶杯。不论其价值如何，所注重的，在于绝对的洁净。冲泡前，先得用清泉洗涤茶具。水开后，再用热水烫过一遍，接着把茶叶倒在壶内，冲入开水。水冲满了，便用壶盖刮去泡沫，盖住壶口。然后，冲

着壶盖浇点开水，使茶壶更热一些。约莫过了五分钟，便可斟出茶汁来，但斟茶时，务使每杯茶汁的浓度大致相当。其办法是，先各斟上半杯，再周而复始地轮流添满。而在客人们举起茶杯，慢慢啜着的时候，就可以在水壶里加上泉水，搁在风炉上，准备泡第二壶茶了。一般的茶叶，至多三沦而止，岩上的名丛，却可以冲泡六、七次，而色、香、味尚留余韵。

善于品茶的人，茶都泡得极浓，饮量却少得异常。妙玉对宝玉说：“岂不闻：‘一杯为品，二杯即是解渴的蠢物，三杯便是饮驴了’。你吃了这一海，更成什么？”这句打趣的话，正是一些品茶家的信条。他们品茶的时候，决不像刘姥姥那样“一口饮尽”，而是一小口一小口地啜着，细加品评。先是举起杯来，由远而近地移到嘴边，此鉴赏岩茶特有的一种天然的花香。继而轻轻一啜，以领略入口时浓郁的芬芳气味。然后同时从稍带苦涩味的茶汁中，去咀嚼随之而来的清鲜灵妙的回味。但是，根据“久而不闻其香”的道理，也不能老是把茶杯放在鼻前。所以啜上一口之后，还得把茶杯时远时近地移动。这时，一阵阵的幽香，便会扑鼻而来，令人悠悠意远。正如范仲淹所说的“不如仙山一啜好，冷热便欲乘风飞”。

既游了名山，又品了名茶，真可以说“乐足矣”了。

（作者单位：福建省武夷山风景名胜区管理委员会）

“中国塔”下的国际茶港回溯

文\邱泰斌

福建省会、东南名城福州马尾罗星塔，作为历史上国际公认的海上重要航标世人并不陌生，但作为曾经的国际茶港却鲜为人知，是近年来随着国家“一带一路”战略逐渐浮出水面，并日益声赫的。

一 在水一方，溯流而上

近些年世界上画家、诗人、作曲家、演奏家、摄影家等文学艺术名流和考古学家、历史学家们纷至沓来，造访中国马尾，寻觅并颂扬这方海丝遗存——国际茶港。

2002年，一幅署名《古老的罗星塔》（The Old pagoda Anchorage）的油画诞生了。这是澳大利亚著名艺术家李查·林顿（Richard Linton）先生的杰作。

1996年的一天，50多年来一直致力于研究英国运茶帆船及中

外茶叶贸易历史的李查·林顿，终于来到梦寐以求的中国马尾。此时，满头银发的他伫立于马尾罗星塔下，凝望着广阔而平静的马江连连感叹，心潮澎湃，眼前仿佛浮现着诗情画意——当年“中国塔”下人声鼎沸，桅杆林立，装载茶叶的中国舢板和挂满各国国旗的运茶帆船停满江面。岸上茶楼茶香四溢，曲声不断；江上搬声连连，风帆正劲……

回国后，李查·林顿激发了创作热情，为了重现当年国际茶港的繁盛景象，他整整酝酿了五年，又历经一年的精心创作，终于使《古老的罗星塔》面世。这幅画生动地再现了1869年（这是一个划时代的年份：代表着帆船时代的结束，蒸汽船时代的开始）一个温暖夏日，日落前夕，各国运茶帆船停泊于罗星塔下装运茶叶的情景，展示了百年前罗星塔下港貌茶风。

那艘建造于1869年又参加过中国马尾罗星塔运茶竞赛的英国国宝级帆船“卡蒂萨克”号，2007年5月遭遇火灾复原后，如今安置在英国格林尼治广场上供世人观赏。

二 天然良港，地利独厚

世人知道，泱泱的福建母亲河闽江发源于武夷山脉，悠悠干流全长577公里，经长途跋涉中贯省会福州城150公里之后，便来到了距福州城东南方向约20公里开外的小市镇马尾（坐落于闽江口，即从马尾港到闽江入海处“五虎门”北岸），其马尾港则位于闽江下游三江（白龙江、乌龙江、马江）汇合处，为福州外港，离闽江口约30公里，群山环绕，层峦起伏，内涵三江，外通四海。东有龙腰山，南屏大象山，西南倚五虎山，北障石鼓山，

出口河段多为峡谷，口外又有琅岐岛、马祖列岛等天然屏障，蔚成天然避风良港。罗星塔因位于马尾港岛屿罗星山上而得名。传说塔为宋代岭南美女柳七娘变卖家产，以纪念因遭里豪陷害谪死福建的丈夫而造。实际上它也起到了为过往船只导航，以避触礁翻船的航标作用。

风水学家认为，江河下游建塔，可以培风水，振文运。罗星塔屹立水中，回澜砥柱，风云际会，宝塔镇河妖，犹如风水塔。相传，1700多年前晋太守严高（福州首任太守）想在福州建城，曾请教地理学家郭璞（晋元帝时曾迁尚书郎）。郭璞一时难断，于是便视察至罗星岛，但见“罗星山，在马江中，当省会要害，砥障东流而入海”，于是便赞同建城。北宋很有作为、卓有远见的福州郡守程师孟，曾高瞻远瞩地在罗星岛一块礁石上题刻“中流砥柱”四个大字。“海门一望三千里，只有罗星一塔浮”（清郁永河诗叹）。

罗星塔在中国国内的最早露脸，见于清陈伦炯撰于1730年的《海国见闻录》中国人画出的第一幅东半球地图中。如今发现的首张出自外国人之手的罗星塔，于1860年绘制福州地图之中，现收藏于美国国会图书馆。马尾罗星塔早就留在了明初郑和下西洋的航海图上。相传明朝一艘荷兰船只为了躲避外洋海风，循着塔标，驶入闽江海口，泊于罗星塔下，因不知所处何名，于是便称罗星塔为“中国塔”。从此，“中国塔”成为国际公认的海上

重要航标之一。

至1832年3月，英舰船“阿美士德”号经闽江口五虎、双龟，过罗星岛时，已经目标明晰，印象深刻：“帆樯如林，高塔在望，告诉我们已驶进省城（福州，笔者注）了”，说明此时福州及其罗星塔已为世界所注目 and 熟悉。五口通商后，英国船停泊于此，叫塔锚（Pagoda Anchorage），流行于世界各国，旧时邮政、海关一直沿用这一英文地名。

三 中国茶叶，英国国是

中国茶是如何走向欧洲，走向世界？

中国是茶文化的发祥地，有很长的饮茶纪录。据传最早可以追溯到石器时代的炎帝神农氏。19世纪前，中国几乎垄断了茶叶市场。

回溯历史，中国茶叶为欧洲人所认识和享用大概始于16世纪来华的欧洲耶稣会士。之后因缘巧合，风云际会，茶事不仅连接商事，而且牵扯上了国是以及战事。

17世纪初至19世纪，欧洲市场活跃着两大东印度公司，一为荷兰东印度公司，一为英国东印度公司。两大公司是荷、英两国在印度建立的具有殖民性质的组织，为跨国贸易公司。荷兰东印度公司成立于1602年3月，解散于1799年最末日，历时近200年，其船队曾拥有船只近5000艘，雇员近百万人。英国东印度公司成立于1600年，解散于1874年元旦，历时270多年，其船队曾拥有船只

2690多艘，运货量为荷方的五分之一。两大公司互为竞手，各为其国。

17世纪初，荷兰印度公司最早从事茶叶贸易，有考证认定该公司于1610年（有的说是1607年）将第一批茶叶运销西欧，运茶商船先至爪哇，再抵荷兰阿姆斯特丹，不久后，法、英等国便出现了中国茶。《清代通史》所载“明末崇祯十三年（即1640年，笔者注），红茶始由荷兰转至英伦”，可资参考。英人如此描述中国茶的神妙：“茶壶送进书房来时，房间里立即弥漫着沁人心脾的芳香。一杯茶落肚后，整个身心得到了极好的慰藉。绵绵细雨中散步归来，一杯热茶所提供的温馨美妙得难以形容。”（《傲慢与偏见》）

英国东印度公司看好武夷茶叶市场，于1644年在厦门设立贸易办事处，开始与荷兰短兵相接竞争茶叶生意。1652-1654年，英荷两国终于兵戎相见，爆发了第一次“英荷战争”，接着1665-1667年又爆发了第二次“英荷战争”，由于英国两胜，从而摆脱了荷兰人，渐渐垄断了茶叶贸易。1669年英国政府指令茶叶由英国东印度公司专营，从此英国东印度公司大量输送华茶进入欧洲市场。

在英、荷两大印度公司逐鹿中原期间，欧洲发生了一起轰动全球并对日后世界茶事国事战事影响深远的王室婚事，即1662年6月23日，葡萄牙凯瑟琳公主嫁给英国国王查理二世。当时凯瑟琳公主曾带上了几箱中国福建武夷

红茶和茶具作为嫁妆，并在婚后推行以茶代酒，把英国那些与男人一样嗜酒的上层贵妇培养成茶叶爱好者。英国诗人E·沃勒曾为此赞美道：“花神宠秋色，嫦娥矜月桂；月桂与秋色，难与茶媲美。”从此，喝中国福建武夷山红茶便在英国上流社会流行开来（嗨，从此，中国茶·武夷红被大英帝国惦记上了）。据荷印总督1667年1月25日写给董事会的信推算，中国茶叶较大批量出口欧洲可能是1666年由福建开始的，而且这些茶叶主体为武夷红茶。

饮茶从西欧上流社会流行开后，接着由西欧、中欧传遍整个欧洲和世界其他许多地方。至此以英国饮茶为时尚而引发的全球饮茶风尚形成。

茶叶对中国人是日用品，而对西方人而言却是奢侈品。中国茶叶在欧洲最初被视为药物放在药店出售，价格相当昂贵。大约在1657年左右，英国伦敦一家叫加威的咖啡馆，首次向市民出售茶叶，每杯价格高达6-10英镑。

“春江水暖鸭先知”。对于中国茶，知者饮者嗜者无过于欧洲，而英人又情有独钟，捷足先登。英国人把茶叶亲切地称为香草。到了18世纪，举国上自贵族，下至仆人，乃至乞丐，喝茶普及，嗜茶如命，尤其女人。“一日无茶则滞，三日无茶则病”（查理二世专职牧师奥文顿如此写实）。其茶瘾绝不小于鸦片瘾。而此时英人所需要的茶叶都得靠从中国进口。

当时英国茶叶消费在其贸易支出上占了很大比例。据载，鸦

片战争前140年中，欧美贸易公司用来购买以茶叶为主的中国商品，花费白银高达一亿六千九百万两。英国东印度公司垄断英国及其殖民地茶叶交易，“从中国来的茶叶，提供了英国国库收入的十分之一”，即英国国库收入每十元就有一元是卖中国茶的。

英国茶事首先引发了北美独立战争。史载，1773年英国东印度公司船只装载着342箱中国茶叶开进波士顿港，企图低价倾销，波士顿群众将船上茶叶全部倒入大海。英国政府采取高压政策，激起英属北美13个殖民地反抗英国殖民统治、争取民族独立的革命战争，又称北美独立战争或美国革命。

四 外患内扰，茶港天成

长期以来对由中国茶事造成的巨大贸易逆差，英国政府一直寻求扭转的办法和契机。曾通过十分迂回的方式，由英国东印度公司从印度将大批鸦片引入中国，并以高价卖给中国民众。至此，英国不仅得到了想要的茶叶等物资，还捞了大把银子，赚了个盆满钵满。

时至1839年，中国在福州人氏林公则徐的主持下，由广东政府出面当众销毁了二万余箱（200多万斤）鸦片。英国等八国联军借此机会，用坚炮利器打开了中国国门，于清道光二十二年（1842年）执意迫使福建省会福州等五口通商。

中国茶叶在五口通商

前被欧洲人称为武夷茶叶（WUYIBOHEA），而福建武夷山又是当时世界红茶的主产地，因此英国政府早就看上看好福州这方闽江口运茶枢纽港口的地理山川形胜。自1844年7月3日福州正式对外开埠，英人便得以直接进入中国茶叶产区，谋求实现中国茶·武夷红的梦想。

为保南来北往外国和中国船只航行安全，清政府特雇请德国籍工程师花了30年时间，对闽江下游水位和流量进行系统观测，确定出“罗零”标志。罗零标志，即以罗星塔零点作为最低水位固定观测标记，凡陆上高度（海拔）和水下深度都以它为起算点。如“罗零”30米即指高程在“罗零”之上30米；航道图标“-3”即指“罗零”之下3米。

在国际市场需求拉动下，中国茶叶出口贸易迅速扩大，茶叶成为中国最主要的出口商品。但东风不与周郎便，那时福州一度茶路不畅。

时至1853年勃起的太平天国运动，切断了福建通往广州、上海的茶路，风水轮流转，福州成为福建茶叶唯一能保持出口路线畅通的口岸。至咸丰十年（1860年），福州跻身于中国三大茶市之一（另为江西九江、湖北汉口），茶叶出口量位居全国茶叶输出的首位。

由于原先清政府奉行由广州独口出口的外贸贸易政策，大大阻碍了我国外贸商路畅通。那时一片武夷山的茶叶，从它带着清晨的露水被采摘到茶农手中开始，即走上了曲折的辗转之路：

被卖到附近集市，换了主人，接着被品评，被炒制，被装运，继而翻山越岭，舟车川流，南下至广州，集装成箱，开始长达四个月至八个月的越洋过海。等到伦敦消费者喝到这片茶叶时，最早也已至炎炎夏日，香草的春天气息早已荡然无存了。

福州闽江口茶路畅通后，有了通过闽江直接钩通武夷山与世界各国港口输送中国茶叶的链接和便捷。于是英人想到建立运茶竞赛激励机制，将中国马尾作为运送中国茶叶出口的竞赛起点站。千帆竞发，起点中国罗星塔，终点英国伦敦港，其热闹劲犹如中国龙舟竞渡。竞赛领先到达伦敦的茶船不但可以赢得崇高荣誉，而且经济效益可观，“第一艘从中国返回到伦敦的帆船，它的茶叶会得到最高的价钱。”（美国著名音乐人查尔斯·伊布卡（Charles Ipcar））

以创作航海诗歌闻名的英国女诗人西塞·福克斯·史密斯诗（Cicely Fox Smith，1882-1954），于1926年出版的《Full Sail: More Sea Songs and Ballads》作品中刊登了《途经古老的罗星塔》（By the Old pagoda Anchorage，意译）描述到：“途经古老的罗星塔，驰过十五艘帆船，桅杆林立，名字如歌声悠扬……扬帆罗星塔，竞向伦敦航，满载着中国茶的芬芳，只为沁香泰晤士河畔……再经古老的罗星塔，已达几年时光……满载着中国茶的芬芳，在罗星塔下流连忘返……途经古老的罗星塔，扬帆起航！”

据文字记载，在罗星塔畔举行的运茶竞赛长达12年之久（1861-1872年）。其间，建成于1860年的“火十字”号（Fiery Cross）帆船，1861-1867年在船长罗宾汉的带领下，三次赢得从福州罗星塔茶港出发到伦敦港的运茶竞赛，并于1866年著名运茶竞赛中用时106天，获得第四名；建成于1865年的“兰斯洛特爵士”号（Sir LanceLot），在船长罗宾汉的带领下，至少赢得两次冠军，并在1869年罗宾汉最后一次领航中航程仅用了89天，至今这一记录被保持着。建成于1869年的“卡蒂萨克”号，是当时世界上最快的帆船，也是世界上最后一艘帆船。1872年6月18日，当时速度最快的两艘帆船“卡蒂萨克”号和“塞莫皮雷”号从上海起航，开始了一场历史上著名的运茶比赛。历经四个月，公认速度最快的“卡蒂萨克”号由于中途出现故障，比“塞莫皮雷”号迟了一周到达伦敦。《新概念英语》教材第3册第25课《卡蒂萨号》对此次两船竞赛价了纪录介绍。如今在台湾长荣海事博物馆，也悬挂着“卡蒂萨克”号和“塞莫皮雷”号比赛情形的油画。

与此同时，苏格兰人罗伯特·福琼（Robert Fortune）（1812-1880年），借五口通商之机，受英国皇家园艺协会派遣，于1839-1860年四次入华对中国茶及其它植物进行调查及引种。这是一位在世界茶业史上举足轻重的人物，却鲜为人知。他以植物家身份，行“茶盗”之实，收获颇丰。特别是深入武夷山，在采集标本时

手绘九曲溪绮丽风光图（1842年7月），又从当地人那儿打听到了前所未闻的茶叶秘密，并了解了茶叶的发酵处理方法，尤其是知道了中国著名茶叶产区的茶树以及茶叶生产技术，满载而归。之后再次回到武夷桐木关招聘制茶技工，于1851年2月通过海运，运走中国2000株茶树小苗，1.7万粒茶树发芽种子，同时带走6名中国制茶专家。还写成四本书：《在茶的故乡——中国的旅游》（有的译为《两访中国茶乡》，为1843年与1848年两次探访中国的文字记录）、《漫游华北三年》、《层住在中国人之间》、《益都和北京》。福琼将中国茶叶及制茶技术成功移植至英国殖民地的印度、锡兰（今斯里兰卡），并最终扩及全球。

如今中国“一带一路”海丝战略蓬勃兴起，历史上的“中国塔”下，国际茶港正待复苏扬帆启程！

（作者单位：福建省福州市园林局）

古皖化石话沧桑

文\余迅

皖西南天柱山一带是古皖国封地，远在六千万年前，这里是一方盆地，气候温润，雨水充沛，湖泊纵横，乔木繁盛，独特优越的自然环境哺育着万千生物栖息繁卫，其最兴旺发达者是哺乳类与爬行类两大家族。经过千万年繁衍，地质变动将多少古生物无情葬身于地层，又经长期沧海桑田的地质作用，形成了我们今人见到的天柱山化石。

皖西南天柱山位于郟城庐江深大断裂所控制的北东向断陷

带，北为古老变质岩系组成的崇山峻岭，南为中生代及新生代地层组成的红砂岩长条带缓丘。上世纪70年代以来，考古学家在这长条带红砂岩中陆续发现大量古生物化石，具有地点多、新属新种多特点，被誉为“亚洲脊椎动物的宝地”、“哺乳动物的发源地”。

最早被发现的是“东方晓鼠”化石和“潜山安徽龟”化石。1971年，中国科学院古脊椎动物与古人类研究所专家李传夔

在天柱山麓潜山县痘姆乡杨小屋地层中考察发现“东方晓鼠”化石。经多方研究考证，确认“东方晓鼠”是最接近啮齿类祖先的动物。“潜山安徽龟”化石发现于牌楼韩花屋、杨新屋，古生物学家叶祥奎教授于1979年确立为安徽龟属（新属）、潜山安徽龟（新种）的正型标本。龟化石的发现对天柱山麓潜山盆地的古地理、古气候研究，提供了珍贵的材料。

此后，中国科学院古脊椎动物与古人类研究所专家先后在潜山县15个乡镇查明化石分布点50多处，采集哺乳动物和爬行动物化石标本达50多个属种。从类群上看，有食虫类、踝节类、钝脚类、南方有蹄类、食肉类、有鳞类等。经专家定名的除“东方晓鼠”、“潜山安徽龟”外，还有“大别古脊齿兽”、“潜山淮阳兽”、“望虎双峰兽”等，属古新世时代化石，距今六七千万年。

2007年11月，中国科学院古脊椎动物与古人类研究所专家在潜山县源潭镇黄鹤塘水库边发现一块保存较为完整的巨型鳄鱼头骨化石，距今约6100万年，属古新世中晚期。巨型鳄鱼头骨化石



1 美国堪萨斯大学生态与进化生物学系毕丛山宣读论文；2 黄鹤塘鳄鱼化石；3 葡萄牙地质专家考察天柱山地质公园古生物化石遗迹；4 中外考古专家关注天柱山化石。

标本的发现，为研究16种鳄鱼濒临灭绝原因提供了宝贵的实物资料，同时也为研究潜山盆地的地质、地层结构丰富了新的依据。

天柱山化石形态特异，有着极高的科学研究价值、珍藏价值和展览价值。近年来，天柱山风景区和当地博物馆致力于开展古生物化石科普宣传。中科院古脊椎动物与古人类研究所协助开辟古生物化石展厅，展示在天柱山麓采集的珍贵化石标本。3年前安徽省地质调查院组织开展潜山古新世古生物化石野外普查，确定

并启动黄铺-痘姆一带为古生物化石重点保护区，提出在有效保护前提下，对古生物化石资源进行合理发掘，放大天柱山古生物化石在科普、科研等方面的深层内涵。2015年夏，中国地质大学地质工程硕士班与天柱山地质公园在痘姆乡求知村共建化石村，推进化石科普教育及研究，提升公众保护化石，爱护地球，节约资源意识。天柱山古生物化石还引起国际考古界、地学界科学家兴趣，各路专家学者纷纷前往探秘。去年陆相古新世生物群和古

生物地理学国际研讨会在天柱山麓召开。来自中国、美国、法国等26名专家学者实地探讨古生物地理学及地质古生物自然资源的研究与保护。

天柱山为古皖国，古皖国里天柱山化石群见证着天柱山一带沧海桑田的人间巨变，它是千万年积淀的时光记忆，它不仅揭开了天柱山隆升变迁的神秘面纱，而且还打开了人类窥视中国古老文明的又一扇窗口。

（作者单位：安徽潜山天柱山文化研究院）

古村里的年味儿

文\陈跃

春节期间，与好友自驾纵览浙西南龙游、遂昌、龙泉、景宁、云和、松阳、缙云诸县美景，绕离城市，直入深山。亲近泥土、与自然和谐相处的古村风景让人放松与陶醉。

（一）三门源村

一泓溪水，顺着山势淌下来，贯穿着整个村子——不，应该说是村子沿溪而建。自北宋翁氏家族迁居于溪西，南宋叶氏家族迁居于溪东，这个村子的格局之后数百年未变。溪西翁氏以农耕为主，溪东叶氏以从商为业——这个地处龙游县石佛乡的三门源村，如今成了中国历史文化名村，历史学家和社会学家走访到这里欣喜异常：这个村子两大家族不同的生活方式和文化理念形成的迥异的价值观和建筑风格，成为研究明清资本主义萌芽和古代农耕与商业文明发展融合的珍贵标本。

一座古村，两大家族，总会发生点恩爱情仇。

年初一将晚时分，我们走进了三门源村。村子东、西、北三面环山，地形如靠背椅，真乃吉地！村南进入，地势越来越高，人烟也渐渐稠密。我们沿溪前行，发现村人衣着光鲜，两岸植

花树，处处挂灯笼，一派喜庆景象。村人够朴实，没为这条大溪取什么名，在他们嘴里，就叫碧溪，东边一条路就叫溪东路，西边一条路就叫溪西路。在村口，遇到的第一座桥叫“联心桥”，虽然式样古朴，桥墩为大块条石错缝砌筑，但冲这桥名，我总怀疑是现代社会的产物，问村人，却告知是嘉庆年间的老桥，桥名也是原先的：这叶翁两族，明初因迎佛之争而水火不容，发展到了不通婚、不往来，一直到清嘉

庆年间，两族重归于好，共同出资修建了这座石拱桥，取名为“联心桥”。

在俗世的争斗中，总有温存游弋在嫌隙间，让裂痕愈合——历史的佳话是没有的，它总是历经磨合和修补。我们不要在乎修补的痕迹，因为它在时间的流逝中，会成为口述史的入口，会散发重归于好的光芒。

村子入选中国历史文化名村，重要原因是这里保存完好的位于溪东的叶氏建筑群，我们游

三门源村：叶氏建筑群内有庭院、花园和池塘



玩了“芝兰入座、”“荆花永茂”、“环堵生春”三座大宅，这里还富有人烟，主人不再姓叶，他们在有庭院、花园和池塘的叶宅里生活着，不厌其烦地向来访者说着叶家的故事。粗壮的栋梁和楹柱上、灵动的窗棂外，都悬着大红灯笼，贴着“福”字或对联。这里的乡俗很有意思，再短的对联都分成两行写，上联两行，下联两行，贴在门上，胖嘟嘟的，这其中是否隐藏着祈福的心思？还是因为方形纸张更易布局而美观？

小村还没有形成旅游的氛围，将晚时分，我们赶赴龙游住宿。车行田野，一朵朵烟花在远方绽放，我们没有看过如此完美的烟花，从挣脱、升腾、出响、舞形、夜照，我们看到了一段完



下樟古村：相信世间，钥匙挂在门外

美的涅槃。我们知道，每一朵烟花下面，都是一大家子人向乡而聚、集体仰望的笑脸。

（二）下樟古村

看完龙泉市的剑博物馆，去往离市区仅6公里的西街街道下樟古村。

下樟古村文人命名为“云坞古村”，“满坞白云耕不尽，一潭明月钓无痕”，在白云间耕作，在潭水里钓月，是古代文人理想的隐居场所。

村子建在200米至500米的山上，黄墙黑瓦的房子连缀在山上，与山花交错，与岩石分地，充满了田园风光的无限意境。摄影师在村外高处的岩石上可以拍得村子无限的色彩：一条溪不规则蜿蜒，房子跟随砌筑，下半部石垒，上半部泥堆，最上面是黑瓦木架梁；一座座古石桥沟通小溪两岸，古村人家用简易的支架

晾晒着衣物和床单；红灯笼像是统一做的，门前一对大灯笼，檐下则是一串的小灯笼，想必晚上的古村，是另一番景象吧。

村部挂着四块牌子，除了村委会和村支部两块外，还有“村民监督委员会”和“股份经济合作社”两块，这是两块山居人觉醒的招牌，既要参与集体事务，还要谋求经济发展。有趣的是，他们对传统的膜拜一如从前，村部隔壁就是村祠堂，规模不大，一地喜庆红屑，正中匾额是清光绪年间的，写着“降尔遐福”，告诉村人美好短暂，多多惜福。

我们探头探脑，不断地闯入一些村民家中。浙地方言我们完全不懂，他们微笑着看你，他们高兴地让着座，他们同意我们拍摄感兴趣的年画、供龛。在家家户户的门缝上，无一例外插着松柏枝和香，一簇簇的，绿得生机盎然，绿得心花怒放——问许多村人这一年节习俗的含义，他们

说不出渊源，可是他们的祖上，逢年过节，一直在这么做。

松柏常青，这是一处住在世俗隔壁的桃源，它做不到理想国的夜不闭户，可是我们看见许多外出家庭的门楣显眼处，分明挂着房门的钥匙。他们相信村人与游客，他们相信在山与水、花与树的怀抱中，每一个人都会澄明心字，胸怀花树！

（三）百鸟朝阳村

本来想去寻找一条叫“经堂下”的古道，却意外的走进了这个古村落——松阳县大东坝镇百鸟朝阳村。

同行的涛在做攻略时说，“经堂下”古道为古时驿道，是当年云和至松阳最近的古道，此道几已湮没，可是还有一些因古道而衍生的村落在，足资寻访。

我们的车开到一处叫内大阴村的地方，风景倒也不错，可是村名怪异，同行男女皆不敢多言。停车向一路边少年问路，少年手向上一指，告诉山上不远，有一村子，看看蛮好。

少年所说这个不远的村子，我们的车开了四十分钟，全程盘山，路只筑出雏形，尚未硬化，路边什么石墩、铁栏护手都没有——川藏线也不过如此吧！刚刚往上开的时候，觉得荒无人烟，时间冗长，险像环生，相信大家心里都有了后悔的念头，可是，现在退却已是不可能了，连个调头的地方都没有。

只但愿山上有风光，也不枉小心脏无端加大了运动量。



百鸟朝阳村：村子对面，是一片竹林

从一座山的后边绕过来的时候，我们看见了一座村子，百户人家依山形建黄泥房，在阳光照耀下金光闪闪，颇有“寺裹山”的壮观。百鸟朝阳村到了。

这是隶属于内大阴村的一个小自然村，据说每天日出、日落的时候，众多的小鸟就会汇聚在村子对面的竹林顶上对着太阳鸣唱。如此美丽的传说存在于村人的口口相传中，史书并未见记载。

村子在千米高山，没有移动基站，手机没有了信号。村头喇叭播送着县城里的新鲜事，让人还能感觉到与现实的一些联系。

我们走进百鸟朝阳9号邓姓家庭，一桌子丰盛的节饭让我很是意外，灶间升腾着喜庆的蒸汽，堂屋里一位五十开外的中年人正在整理着一些刚采来的草药，他告诉我们自己是这家的女婿，姓李，在北京做生意，过年来岳母家看看；老岳母偶感风寒，现正用土法制草药给老人食用。他要挑选茎粗的“白麻根”“寒抛”

（音），用石杵研碎，再用瓦罐熬制一夜，喝下有奇效。“路不好走，村子很少有游客过来。”他知道扬州，他在北京，与泰州有不锈钢业务上的往来。

老岳母走过来，拿着什锦盒，向我们的手上塞着花生、碧根果和橘子。她讲的话我们不懂，可是又区别于浙地方言。老李说，这个村子人讲的都是福建话，他们的祖先来自与浙江毗邻的福建长汀。

这让我们生发了许多的想像：这个村落人的祖先，也许是古驿站的守卫者，因为调防需要，他们翻山越岭，从福建来到浙江山间，筑起了这座寂寞的村落。他们没有对话的人，只听见百鸟的歌声，他们始终牢记着自己的使命，无数个清晨目送同一幅画面：那就是奔向一轮朝阳的驿马！

（作者单位：江苏省扬州市扬州市园林局《绿杨城郭》编辑部）

风吹树叶香

文\白艳玲

秋日的暖阳倾倒了我的意志，我完全随了它的意愿，它普天同照，我就追光逐影，出得门来，宛若勾动心弦的什么东西让我为之一震，一缕略带苦味的清香弥散在空气里，它牵动神经的能量实超过了明明还在的太阳。仔细辨认了下，这种冲击感觉的味道，其实是风中各种树叶的香。

从“天山天池”标志的游客中心门前望去，天空愈加高远，最后一只南飞雁也愈发模糊了视野。清冽的蓝天上有着棉花似的云朵，门禁车场上，去年才植的火炬树树叶扶疏、只有朴实无华的树干在秋阳里寂寂站立，树叶在脚下望着树枝，静静地带给了它的秘语：不必伤悲，不必追。

秋风，温柔如水，带着一丝寒意染黄了世界。从景区的石人沟口通往天池的路口望去，两边的白杨挺括神气，高大的身躯一排排、齐整整地立在道旁，因了秋阳普照的缘故，通体金黄。树叶一片、两片、片片地从树干上飞落，从远处看，黄叶纷落好似成群结对的金色蝴蝶，它们飞累了，落到了你的肩膀上、头上、脚上。透过偶有的间隙，两旁开阔的大野上，无边的青草被摇曳得株株枯黄，中国人向来将黄色当得九五之尊才用的神圣之色，这翩然而至的明黄色恰好当了它们的华服锦被。徜徉其间，一片蟠桃叶又落在我身旁，我弯腰拾起，捧在手上，细细地端详，好特别的一片秋叶呀！它还没来得急完全退去绿色，仍散发着一股浓浓香气，让我闻到了它“桃之夭夭 灼灼其华”的曾经。

沿着起起伏伏的山路，追上若隐若现的松香，在海拔3056米马牙山上，这独一无二、灿烂辉煌的金秋景色更爽气宜人、欣欣向荣。刘禹锡的“自古逢秋悲寂寥，我言秋日胜春朝。晴空一鹤排云上，便引诗情到碧霄”，说此时的感受是再好不过了。

选个秋日午后，媚人的光线里，咖啡小屋，观景平台，松影婆娑，松香阵阵，你，站住，凝眸那片

雪岭云杉——那风中开放的天上花园。小小的平台上，到处是沐浴着松香的人们，有的一吸为快，有的浅斟慢酌，脸上浮现出觉醒了享乐感。咖啡小屋对登顶的游客均有一杯红酒相送，我并不想得到这馈赠，看人们排着漫长的队伍，纷纷喜悦地，高举着从洒出酒液的托盘里取出晃动的那杯酒就足够了。但我需要这欢乐。从边上的商店里买了一瓶干红，坐在同样带了松香的椅子上，我独酌。风像吹动一片树叶那样吹动着我的脸，连绵的吹动下，使整座山有了一层不易察觉的起皱的表面，蟋蟀，九月菊，草丛的声音，游人的口哨，孩子的喧闹……我听到播放器里在唱：

夜晚我行驶在寂静的街道，
感觉像漂流在记忆的河上
漫天的星星都纷落在路旁
老橡树在低语柳枝在摇荡
这时我听到 石头在歌唱
街道在哭泣 杜鹃花在尖叫

我爱这精彩而美丽的世界，
因为它总会让我那么心碎
我爱这沸腾而炽热的生命，
因为它总会让我那么彷徨

这鸣响好像风中的叶香，渗透整个神经。我仿佛看见王母撑开宽阔的锦衣，将这清香吹拂天空，吹拂她辖内的花园。我希望发现她的办公场所——我把那里设想为像天宫那样有着辉煌檐宇的地方，女神在那里批阅卷宗，处理子民们的繁杂事务，她依然风姿绰约，云鬓高绾，只是距离遥远，我已闻不到芬芳。

有心的你，偷得浮生半日闲，且来天池闻叶香！

（作者单位：新疆天池管理委员会宣教法规处）

心，醉于黑风口栈道

文\王妍 培望 云生 韩笑

丹东凤凰山风景区的黑风口栈道，在还没有完全修好的时候，很多游人就已经在景区远处的山峰上观看到了，如此，黑风口栈道的名声就被中外游客传开了。

黑风口栈道终于建成了，还没有去凤凰山看一看这奇观，身边很多同事、朋友纷纷登山观景，回到家后争相报喜：刚修好的悬空栈道老漂亮了。凤凰山黑风口栈道？它到底是什么样的景色？让你如此的动心。

中秋假期有幸到凤凰山领略到了栈道的风貌。黑风口栈道真的太棒了！从凤凰山的最高峰一箭眼峰下来后，转过几个山头就到了黑风口栈道。从踏上栈道的那一刻起，我就开始感慨惊叹不已，完全为眼前的美景所折服。看着眼前的“佳作”，不得不从内心佩服这个景观的设计与建设者的独具匠心。

再往前走，一个醒目的标牌赫然立在眼前：黑风口栈道。

径直走上栈道，边走边看，不禁惊呆了，眼前这条3000余米的栈道，靠着大山雄浑的后背，悬空而起，横卧半山腰；栈道底下，三四百米的悬崖绝壁，头上是三四百米的绝壁悬崖。脚下空了，抬头望向天空却无比辽阔，无尽的蔚蓝色，源源不断地涌入心中。这恰似悬在半空中的长城，让你“心惊”，让你“烂醉”。

沿着三千米长的栈道慢慢行走，栈道随着大山转，一会儿笔直，一会儿弯进两山相连的凹处。走不远就有一个休息的长条凳，靠着大山，人可以坐在凳子上，喘口气，也可以眺望远近，好风景。多年来，一直认为凤凰山俊美，但消瘦，而此时，远山叠嶂，烟云缭绕，万里长空清澈。原来，凤凰山竟然如此雄浑，厚重。眼前这一块巨石突兀，那一片绝壁直立，深深的空谷，一簇簇红叶绿叶，勃勃生机四处洋溢。抬头看，大山的豁

口，两个青峰托着一片碧蓝色的青天，朵朵白云悠闲。

黑风口栈道悬挂于半空中，行走在半空中，叫你从心底里陶醉。尽管人在半空中，但栈道平坦而宽敞，正是悠闲散步的好去处。有长风吹来，带过清爽的气息，让人恨不得脱下长衫敞怀大叫，让清风来的更猛烈一些吧，然而清风也多情，还是徐徐地吹，树叶微微作响，敲打着心灵，一下又一下，还有青天，无尽的天，越来越清澈、明亮。再回首，走过的栈道，此时竟然如龙蜿蜒，正要腾空而起。

心，怎能不为黑风口栈道而醉呢？

（作者单位：辽宁省凤凰山风景名胜区管理局）

新疆天山天池4项自治区地方标准通过专家审定

近日，自治区质量技术监督局组织自治区旅游局、新疆师范大学地理科学院、天池管委会、江布拉克景区管委会、西域旅游开发股份有限公司、天山大峡谷等单位7位专家召开了《旅游景区游览观光车管理运营规范》、《旅游景区森林防火管理规范》、《天池旅游景区应急指挥中心运行管理规范》、《天池旅游景区旅游团队服务规范》等4项自治区地方标准审定会。

与会专家在认真审阅书面材料，听取标准编写起草小组汇报答疑的基础上，对标准逐章、逐条进行审查，为各标准的修定提出了意见和建议。

最后，经过充分讨论和审议，专家组认为报审的4个旅游景区地方标准资料齐全，结构严谨，符合制定的相关原则要求，一致同意该标准通过审定。并建议经修改后，报自治区质量技术监督局批准、发布。

这4项标准的实施将进一步规范旅游景区服务质量，对创造舒适、安全的旅游环境起到积极促进作用。

（古丽娜）

黄山冬游落幕 人气火爆

冬游落下帷幕，黄山进入平旺季。冬游期间（去年12月1日至今年2月29日），黄山风景区共接待游客532154人，同比去年增加144609人，同比增长37.3%。其中，去年12月接待游客93917人，今年1月接待105128人，2月份接待333109人，日均接待量近6000人，特别是春节旅游异常火

爆，黄山旅游呈现出淡季不淡、旺季更旺格局，结束了旅游淡季时代。

去年以来，黄山风景区抢抓高铁时代、互联网时代、大众休闲时代新机遇，坚持传统新兴媒体结合、线上线下并举、山上山下联动，创新开展宣传营销。线上与携程、去哪儿、同程、艺龙、驴妈妈、途牛、阿里等7家旅游电商合作，适时推出冬游产品，官方微博、微信以及黄山今日头条号持续推送宣传黄山冬季美景。线下开展大黄山及千岛湖冬游产品等推介会，并借助刘翔、冯小刚、范冰冰等明星来山良机开展冬游宣传，持续强化“大黄山”形象宣传和旅游目的地营销推广，集聚了冬游人气。

（张天天）

勇于担当，凝心聚力，振兴景区事业

——麦积山风景名胜區管委会

转变作风，扎实做好新春开渠工作

新春伊始，麦积山风景名胜区管委会新领导班子召开工作会议，面对景区工作前所未有的严峻形势和诸多问题，冷静分析问题症结，研究解决问题办法，从带队伍，抓纪律入手，以抓重点工作为突破口，扎实开展各项工作。

一是严字当头，狠抓纪律，带好队伍，严格考勤，转变作风，从仪容仪表，礼节礼貌，会议纪律等点滴入手，整治庸、懒、散。要求干部职工树立团队意识，效率意识，大局意识，彻底改变各行其事，纪律松弛现象。二是整治景区环境秩序，对违法违规行为动真格，下狠手，坚决遏制乱搭乱建势头。三是尽快改造景区服

务设施，提升服务水平，建设智慧景区。管委会领导班子要求，各级领导率先垂范，以身作则，以良好的形象，扎实的工作，脚踏实地，背水一战，打好翻身仗。

管委会主任康泰来同志强调，希望广大干部职工领会会议精神，务必齐心协力、上下贯通、不折不扣、保质保量的开展各项工作。

（甘肃省麦积山风景名胜區管理委员会）

九华山表彰10名“文明游客”暨“最美游客”

近日，安徽省九华山风景区以发文形式表彰10名“文明游客”和“最美游客”称号。进一步推动和促进了九华山风景区向广大中外游客倡导的“文明出行从我做起”文明旅游宣传理念。

去年以来，为维护九华山“全国文明风景旅游区”的美好形象，鼓励广大游客关注九华山、推介九华山，积极参与九华山风景区文明创建活动，倡导健康、环保、文明的旅游方式，践行社会主义核心价值观，九华山风景区深入开展“文明游客”评选和寻找“最美游客”活动。根据评选方案，经九华山风景区各大旅行社及有关单位推荐，并由风景区文明办、旅游市场宣传开发处认真审核，矫玉清等8人获得2015年度九华山风景区“文明游客”称号，刘斌等2人获得“最美游客”称号，并首次在景区以发文形式通报表彰，在游客中产生良好的印象。

据悉，获此荣誉的游客除了九华山风景区颁发的获奖证书等奖品外，

还将享受进入九华山核心景区、大愿文化园及乘坐景区公交车、索道、缆车的免费“福利”待遇。如今，九华山风景区开展这种举措，进一步杜绝游客在景区景点乱写乱画的“涂鸦文化”行为，同时，也进一步改变风景区以往以罚代管的治理办法，有效地宣传和引导来山游客文明旅游将逐步成为一种新风尚。

（王安民）

泰宁：“三大”优惠政策 打造全域化写生基地

近日，泰宁县印发了《打造泰宁全域化写生基地实施方案》。泰宁将依托优质的自然资源和丰富的历史遗存，实行三大优惠政策建设写生基地，以文艺创作（泰宁）基地为龙头，把泰宁打造成全省乃至全国知名的全域化写生基地。

一是景区优惠政策。国家级文艺家协会理事以上知名专家、学者、艺术家或县里邀请的专家、学者、艺术家来泰宁写生，所有景区门票、船票、竹排票免费；写生带队老师来泰踩线，所有景区门票、船票、竹排票免费；学生到景区写生门票给予免票，金湖船票25元/人、上青溪竹排票60元/人，九龙潭竹排30元/人。

二是住宿优惠政策。县教育局、文广局和各乡（镇）积极加强写生基地及住宿、餐饮等配套设施建设，年内要完成300个写生床位的建设，食宿标准控制在50元/人以内。

三是交通优惠政策。来泰写生对象由大金湖汽车运输有限公司负责接送，交通费按市场价5折给予优惠。

（黄兴学）

都江堰市获批全国首批国家全域旅游示范区创建单位

2月5日，都江堰市获批全国首批国家全域旅游示范区创建单位。

全域旅游是将特定区域作为完整旅游目的地进行整体规划布局、综合统筹管理、一体化营销推广，促进旅游业全区域、全要素、全产业链发展，实现旅游业全域共建、全域共融、全域共享的发展模式。发展全域旅游，是贯彻落实新的发展理念、适应旅游业发展新形势、遵循旅游业发展内在规律的客观需要，是转变旅游发展方式、实现由门票经济向产业经济转变的内在要求，是优化旅游空间配置、开辟旅游业发展新空间的有效途径。

经过地方人民政府自愿申报、省级旅游部门推荐、国家旅游局组织专家审核，共有262个市县成为首批国家全域旅游示范区创建单位。创建工作原则上为2-3年时间。国家旅游局将制定国家全域旅游示范区创建工作指南，加大对创建工作的指导力度。对旅游业率先实现当地经济贡献率15%和新增就业贡献率20%，率先实施“1+3”旅游综合管理和综合执法模式，旅游厕所建设率先达标，旅游数据中心率先建成的创建单位，国家旅游局将优先组织验收。通过验收的，正式列入“国家全域旅游示范区”名录。

近年来，都江堰市坚持“全域旅游”发展理念，着力构建以“都江堰主城”、“大青城旅游区”、“都市现代农业区”组团的“一城两区”城乡发展格局，切实遵循“三步走”发展战略，大力实施“四大发展”计划。此次“国家全域旅游示范区”创

建工作，都江堰市成为四川省十一家单位之一，将为我市旅游经济发展注入强劲动力。

（四川省青城山-都江堰旅游景区管理局）

萍乡武功山管委会荣获2015年度江西省住建系统先进集体荣誉称号

近日，江西省住房和城乡建设厅下发通报，表扬全省住建系统先进集体，萍乡武功山管委会荣获该项称号，在全省位列第三。

该景区在2015年度注重保护和开发并行，加大投入，加强管理，旅游开发工作取得长足进展。该景区坚持规划引导，与和安福武功山共同编制报批了金顶景区白鹤峰区块（萍乡武功山和安福武功山交界处）的游步道建设规划和服务点建设规划，并成功获批，解决了该区块三十多年来无建设规划的历史难题；该景区坚持加强保护和管理，组建了一支40多人的景区巡防队伍，开展了常态化的日常巡查，景区的资源保护更为严格，旅游秩序更加优良；该景区坚持加强清洁环卫工作，组建了环卫公司进行日常清扫，在帐篷节等重大旅游节庆活动期间，则采用市场化手段进行服务外包，做到垃圾日产日清，有效保障了景区的生态环境不受污染；该景区坚持加强执法工作，通过多方努力获批成立了综合执法局，执法力量进一步增强，同时积极协调市市场监督管理局在景区设立了分局，加大了市场监管力度。

2015年，该景区还围绕创建国家5A级旅游景区着力完善了服务区、道

路等基础设施、打造了4A级乡村旅游产品、推出了温泉游等新精品游线，一个成熟完善的景区初见雏形。

（刘苏明）

丰都名山：打好“四张牌” 开启新篇章

丰都名山风景区以生态管护为前提、以景区发展为目标，着力打好“四张牌”优形象提效益促发展。

一是打好“文化牌”。投资400万元保护性修缮传承历史文化的受损景点2个。研究制定2016年丰都庙会期间名山景区文体活动方案，召开鬼文化研讨会，编制双桂山灯会、游客展示中心、3A级厕所、观景台等4个文化储备项目；二是打好“服务牌”。筹集资金800万元开展景区索道规划、论证、报批及复建，方便游客出行。开通鬼城名山景区微信平台，发布惠民信息12条，开展职工技能培训和窗口“三亮三比”竞赛，完善景点解说词，推行电话预约服务，实现服务游客零距离。三是打好“卫生牌”。严格落实全天候环卫保洁和月末周五大扫除制度，丰都县风景名胜管理局成立环境督查组3个，及时督查景区清洁，营造宜居卫生环境。四是打好“安全牌”。推进安全网格化管理、建立景区执法常态机制，开展安全风险大排查，对门票、食品、防火、围墙、殿堂等专项检查40余次，排查整改安全隐患15处。

严格管理，带来良好经济效益。

春节期间，名山景区接待游客3.9万人，门票收入250.34万元，同比分别增长8.5%、8.3%，实现了开门红。

（张世斌）

2016五岳超级马拉松世界赛 首站嵩山站即将开赛

2月26日，由河南省嵩山风景名胜区管理委员会主办、宏步体育策划（香港）有限公司承办的“五岳超级马拉松世界赛”首站“2016嵩山超级马拉松世界赛”新闻发布会在少林景区游客中心广场如期召开，赛事主办方以及有关合作方均出席了发布会并致词，河南日报、郑州晚报、中新网、大河网、旅游网、河南交通广播等二十余家新闻媒体参加了发布会。此次赛事将于3月19日在登封嵩山少林景区拉开帷幕。

此次赛事分为普通马拉松赛和超级马拉松赛两类，共开设了100KM、50KM、25KM、10KM、5KM，5个路段。普通马拉松赛是以道路、行人路为主，在为参赛者提供了一个较平稳的路线的同时，也会加入一些趣味性的主题活动，而引人注目的超级马拉松赛则以山路、景区为主，同时还提供独具特色的路线。因此参赛者在沿途不仅可以领略到各具特色的秀丽风景，如：卢崖瀑布、一线天；而且还有机会挑战高难度的赛道，如：少林景区的悬空栈道、连天吊桥等景点，实现了参赛者的身心真正地融入到少林美景之中，切身体验少林深厚的文化底蕴。与此同时，此次嵩马赛还得到了国际越野跑协会（ITRA）的认可，参赛者完成50公里即可得到ITRA积分1分，100公里得3分。比赛将于3月19日上午8点在嵩山少林景区牌坊鸣枪起跑。

本次比赛个人和团队赛均采用感应计时办法，感应计时芯片将在选手通过起点开始计时。在起点、每检录点、折返点和终点设有计时地毯，通

过专业的计时设备和手段可确保每一位选手的成绩精准有效。组委会在起点、沿途检录点及终点设立固定医疗点；在赛道沿途设立移动AED医疗救援服务；在赛道沿途设置医疗服务站及沿途医疗服务志愿者，协助医疗救护、维护比赛秩序。同时安排有大批各类优秀的志愿者一起为比赛服务，为每一位选手提供优质至上的服务。

2016五岳超级马拉松世界赛首站嵩山站的赛事是中国首个将比赛地点设在旅游景区的超级马拉松赛事，赛事的首站是“五岳”之一的中岳嵩山，选择其是因为嵩山素有天地之中的称号。与此同时，少林文化及功夫色彩将是本次赛事的重点特色。

据相关负责人表示，嵩山超级马拉松赛世界赛的参赛选手来自新加坡、英国、爱尔兰、台湾、香港等国家与地区，并坚信此次赛事的举办将大大推进中原地区全民健身的热潮，也将成为中原地区又一次体育盛会。

在新闻发布会的最后，出席嘉宾们走到启动按钮前，共同按下那金光闪烁的启动按钮。这也预示着“2016嵩山超级马拉松世界赛”已进入最后的筹备阶段。

（河南省嵩山风景名胜区管理委员会）

武隆开通旅游气象服务

2月25日，从武隆县旅游气象服务平台建设推进会上获悉，气象部门将提供武隆各大景区天气实预报服务。手机下载安装“武隆旅游气象”APP或微信关注“武隆气象”，就可以享受武隆各景区景点图文并茂的天气实报和一周天气预报。平台启用

的天气实报图片均由景区气象观测站每天分时段定时自动拍摄上传，同时提供重大灾害性天气预警预报、地质灾害预警、森林火险等级预报等气象信息服务和旅游资讯服务。

武隆处于大娄山与武陵山的交错地带，各大景区之间海拔落差大、气候类型多样、天气复杂多变，提前掌握天气状况对游客来说非常必要。“武隆旅游气象”APP开通之后，游客可实现通过移动终端随时随地获取天气实况、气象灾害预警和决策性天气预报服务信息，为游客的出行计划和游览安排提供了便利和保障，同时也满足了政府决策部门及公众对气象数据及时性、精确化的需求。

（邓华平）

四姑娘山管理局开展“识真贫·送温暖”新春慰问活动

新春佳节来临之际，在阿坝州政协张燕副主席的带领下，四姑娘山管理局会同州住房公积金办、州防邪办及小金县相关单位人员到小金县日尔乡四达安村开展“识真贫·送温暖”新春慰问活动。为三十余户因病、因残和年龄偏大无劳动力而至贫的贫困户送上大米、油、慰问金以及新春的祝福。管理局在慰问活动中鼓励贫困户在新的一年里要树立信心，克服困难，在州级“双联”村帮扶项目工作的实施中用自己的双手乘着我国扶贫开发的春风改变当前的贫困状况，共享改革开放和国家发展的成果。

“精准扶贫”在于精准，此次慰问的对象都是经过摸排情况、提出初步名单、公示、群众公认、上级审核确认等程序而“精准识别”。四姑

娘山管理局在扶贫帮扶工作中主动加强与其他单位的协同，根据“双联”村帮扶项目精准扶贫实施方案，结合“三严三实”专题教育活动，解放思想，转变观念，创新扶贫开发思路，坚持“工作到村、扶贫到户”的工作措施，以增加贫困农户的收入和改善贫困村发展环境为目的，深入分析致贫原因，逐户制定帮扶措施，以授之以渔的思想观念（根据具体情况进行养殖业和种植业的培训、带动和实施）和授之以鱼的行动（在过年过节之际进行经济和物资的帮助、在种收庄稼的时候组织单位党员同志到贫困户家中进行劳力帮扶）相结合的措施，切实改善四达安村贫困群众的生产生活条件，提高其经济收入。

（四川省四姑娘山风景名胜区管理局）

新宁县重奖引导崑山景区民房规范建设

“感谢党的好政策，感谢政府”，2月6日，湖南省新宁县崑山镇盆溪村1组村民曾义峰通过银行领到25000元民居建设规划验收合格以奖代补资金后连声道谢。

《湖南省崑山风景名胜区保护条例》明确规定：“严格控制崑山风景名胜区内居民住宅建设。禁止在核心景区内新建、扩建居民住宅。核心景区以外居民按照风景名胜区详细规划建设住宅的，由新宁县人民政府住房和城乡建设主管部门审批”。为了加强崑山风景名胜区规划建设管理工作，规范景区内民居与民用设施建设行为，新宁县以崑山创建国家5A级旅游景区和新农村建设为契机，针对崑山

风景名胜区原住民多、民房改造任务重的实际情况，在总结以往经验的同时出台《崑山风景名胜区民居与民用设施建设管理暂行办法》，将崑山风景名胜区和崑山世界自然遗产108平方公里范围分为民房禁止建设区、民房控制建设区、集镇建设区；要求辖区内民房建设必须与周围景观环境相协调一致，符合景区规划确定的统一风格和形式，采用自然式或庭院（集镇区）布局；严格控制景区内民居建筑风貌和建筑层次；实行原住民实名制、规划实施承诺奖励制、限额审批制，规划验收合格的由县人民政府给予22000-25000元的规划实施以奖代补助经费。

据悉，2015年崑山风景名胜区内共有112位模范建房户获得政府规划实施奖补，奖补总额达260.6万元。（石林）

平凉崆峒山生态文化旅游示范区领导慰问风景区一线工作人员

2月6日上午，崆峒区委常委、示范区党工委副书记、管委会主任蒙银奎带领示范区全体班子成员及崆峒山管理局、平凉文化旅游投资集团主要负责人前往景区一线看望慰问春节期间一线值班人员，向他们送上节日的问候和祝福，并带去慰问品。

慰问组成员先后赴景区各票点、客运公司、饮品公司、索道管理站、森林资源管理站、中台管理局机关、太统山旅游度假区等工作点和道管会、佛管会，对春节期间值班人员进行了亲切慰问，并就春节期间景区旅游接待工作进行了检查。慰问期间，

蒙银奎同志向在春节期间牺牲与家人团聚的时间仍旧坚守在工作岗位一线的值班人员表示衷心的感谢，肯定了他们对崆峒旅游发展做出的贡献，勉励全体值班人员恪尽职守，认真做好春节期间的本职工作，保证节日期间景区旅游服务工作正常开展，并向他们送去新年的祝福，希望他们在新的的一年里，为崆峒文化旅游产业的发展做出新的贡献。

在详细了解了春节期间工作情况后，蒙主任指出，春节期间工作特殊，上山游客较多，更要做好景区旅游服务工作，保证票务、交通、接待等工作有序进行，为游客提供高质量服务，同时，要高度重视景区安全工作，加强安全检查和护林防火工作，确保春节期间旅游接待工作安全正常开展。

慰问组最后赴森林武警平凉支队开展慰问，对森林武警平凉支队多年来对崆峒山景区的支持表示衷心的感谢，并向全体官兵送去节日的问候。（甘肃省崆峒山管理局）

天柱山：三祖寺举办元宵节万灯祈福法会

2月22日，天柱山三祖寺举办规模空前的元宵节万灯法会。法会主题为“供灯祈福 合家安乐，智慧永耀，新年吉祥。”僧人、居士、信众和各界贤达数千人参加法会。

元宵夜，寺内佛号声声，梵音清彻。21时，三祖寺供灯组成佛字及宝塔的巨型图案的万盏供灯逐一点亮，熠熠生辉，缤纷纷呈，蔚为壮观。在宽容法师带领下，三祖寺寺四众弟子以诵经、传灯感恩为主题的猴年传灯

祈福法会正式开始。宽容法师主法。众佛子献上最虔诚的拜愿：祈愿消社会祥和，国泰民安，世界和平。宽容法师开示：灯给世间带来光明和希望；灯给人类带来智慧和力量。希望四众弟子要像烛光一样，燃烧自己，照亮别人，薪火相传，光明永续。

三祖寺元宵节万灯祈福法会全程充满法喜，十方信众脸上洋溢着迎新的欢悦和对新年的美好祝福。（余迅 妙音）

外籍游客无私奉献月牙泉珍贵历史资料

2月28日，一名外籍游客向鸣沙山月牙泉捐赠了鸣沙山月牙泉在1928年-1930年之间的两张老照片，填补了这一历史时期的资料空白。

原来，这位热心的外籍游客到鸣沙山月牙泉游玩，发现展厅中一张老照片上的人物与朋友出版的书籍中的图片人物是同一人，于是找到工作人员确认相关信息。通过查看景区接待中心的老照片确认，上世纪20年代的两张照片确实是在景区内的庙宇前拍摄的，是当时守护月牙泉最高级别的道长及弟子的照片各1张，于是，他将书中的插图人物照片和书籍册页无偿赠送给景区留作参考研究，没有留下姓名就匆匆离去了。这张照片为研究月牙泉提供了珍贵的影像依据。

鸣沙山月牙泉风景区近年来按照“保护性挖掘”的理念，十分重视景区文史资料收集，安排有一技之长的的老同志专门搜集整理景区文史资料，为景区文化挖掘积累了丰富的文字、影像资料，并整理出版了《鸣沙山月牙泉》、《鸣沙山月牙泉古诗词

赏析》、《鸣沙山月牙泉大事记》等文化书籍，深受游客喜爱。

（李世成）

白龙湖启动国家生态旅游示范区创建工作

近日，广元市白龙湖风景名胜区管理局围绕市委市政府提出“生态立市、文旅兴市”的总体发展思路，以推进白龙湖库区移民全面小康为目标，进一步加强白龙湖资源合理保护和开发利用，启动国家生态旅游示范区创建工作，借此载体把生态资源转化为生态资本、生态优势转化为竞争优势，实现“白龙江山水生态画廊”建设的战略目标。

生态旅游示范区是以独特的自然生态、自然景观和与之共生的人文生态为依托，以促进旅游者对自然、生态的理解与学习为重要内容，提高对生态环境与社区发展的责任感，形成可持续发展的旅游区域。而国家生态旅游示范区，是国家环保部与国家旅游局参照国际生态旅游的有关标准，结合中国生态旅游区实际推出的《国家生态旅游示范区建设与运营规范（GB/T25362-2010）》相关规定，并经一定程序认定的旅游区。该标准对旅游区的生态、环境、旅游服务、区域统筹、社区参与等提出了全面的要求，更加符合新时期的旅游产业、市场要求，对旅游景区的生态、环保工作、当地经济尤其是乡村居民的发展带动以及公众自然与环境教育等制定了更加具体的衡量标准，对于生态旅游景区的可持续发展具有良好的推动和示范作用。

（李亚雪）

温州生态园管委会2016年工作 报告提出强化大罗山生态保护 促进大罗山旅游发展

2月15日，温州生态园管委会召开2016年度工作会议，管委会主任王爱香在工作报告中提出“强化大罗山生态保护 促进大罗山旅游发展”的总体思路。报告强调要认真研究综合执法体制改革方案，加快理顺大罗山管理体制机制，进一步明确职责，加快保护管理和旅游开发。严格网格化监管，细化网格巡查区域，强化卡口督查监管，完善电子监控平台建设，加大大罗山综合执法日常巡查和监督管理，落实巡查管控常态化，并着重抓好环境卫生监管、道路交通管理，加强精细化管理，打造严格保护升级版。强力“控新拆旧”，严格现行违建管控，保持高压的执法态势，依法开展违法建设、青山白化、开山采石、砍伐树木等整治，对新违法行为实行零容忍，坚决做到发现一起，处置一起，稳妥推进大罗山仙岩街道秀垟村违法建筑依法处置工作，更好地保护大罗山生态环境资源。

报告同时强调要促进大罗山旅游发展。立足打造全市生态旅游示范区，抓紧编制大罗山旅游发展规划策划，研究制定生态园旅游工作五年行动计划，吸引社会资本进行旅游投资开发经营。加快大罗山相关专项规划编制，严格按照规划确定的功能布局，分期推进出入口、上山道路以及旅游配套等建设，重点加快徐岙、舜岙等出入口和游客集散中心建设，改造提升景区停车场、环卫设施、标识标牌、景观亭廊等小配套，提升大罗山旅游服务接待能力。加强智慧景区建设，发展民宿集聚化，打造特色民

宿、特色旅游项目、特色旅游线路，促进大罗山旅游整体发展。
(钱建设)

绘蓝图 五台山奋力开拓旅游 产业发展新格局

“我们要开创五台山‘一静一闹两重天’的旅游新格局。”2月25日，忻州市委常委、五台山管委会筹委会主任、临时党委书记范波涛在五台山风景名胜区2016年度工作会议提出了五台山未来发展的战略构想。

范波涛指出，未来核心景区主要做“瘦身运动”，走精品旅游路线，回归到“静、净、敬”的“净空世界”；金岗库、石咀等外围区域则要“闹”起来，利用其独立的空间，形成旅游服务新业态，使其成为一个规范和谐、活力四射的“繁华世俗世界”。这一“静”一“闹”内涵各异，相得益彰，将推动五台山以佛教文化为核心的旅游事业进入全新的发展阶段。

元旦伊始，新领导班子成员就带领景区干部群众全力投入到“冬季行动”和综合整治整治的活动中，同时按照分工深入机关、寺庙、农村、企业等一线，领题调研，积极寻求破解五台山发展瓶颈的良策，使得景区上下的精神面貌焕然一新，掀起了保护建设五台山的新高潮。春节期间，该景区管委会筹委会、临时党委马不停蹄，迅速筹备组织召开了新年度工作会议，比以往整整提前了两个月。领导班子向全景区做了“对标前行，实干苦干”的动员，使大家及早明确了新一年里肩负各项工作的时间表、责任书、路线图，迅速把大家的工作

积极性充分调动起来，用实际行动对“懒散慢浮”说：NO!

据了解，2016年度五台山景区工作的总体要求是：全面贯彻落实党的十八大和十八届三中、四中、五中全会精神，以习近平总书记系列重要讲话精神为根本指针，深刻领会“创新、协调、绿色、开放、共享”五大发展理念，牢牢把握省委“六大发展”和市委市政府“1661”发展战略，紧紧围绕省委王儒林书记打造五台山“四个第一”的全新目标，对标国际一流，瞄准申报五台山国家旅游综改试验区这一主线，主动适应经济发展新常态，增强发展动力，厚植发展优势，突出抓好深化改革、项目攻坚、资源保护、环境整治、安全管理、民生保障、宣传促销七大重点，巩固整治成果，完善服务体系，敢于担当，攻坚克难，加快形成负重赶超、加速发展、全域旅游的新格局，全力推动五台山的转型跨越发展。

范波涛强调，“十三五”是五台山打基础、谋长远的阶段。一定要增强政治意识、大局意识、核心意识、看齐意识等“四种意识”，突出思想、组织和作风三项建设，坚持保护第一的工作理念、文化引领的发展理念、游客为本的服务理念，对标省委王儒林书记提出的“四个第一”（五台山是中国佛教的第一圣地、山西表里山河的第一山、山西对外交流开放的第一窗口、山西人民心中的第一名片），守住生命线、控制线、预警线、保障线等四条底线，健全选人用人、真抓真干、问责问效等三项机制，落实两个责任，上下同心，目标同向，齐抓共管，全面整治，真正把五台山保护好、建设好、发展好。

(高峰毅 焦瑾琦 柴红光)



怡记洋行闲乐居 普赖斯摄，1897年

1873年英商怡记洋行在鼓浪屿笔架山东北端的断崖之上修建了一座别墅，被称为“闲乐居”，平面呈三叶草形。这里后来被作为汇丰银行的高级住宅，因此又被称为汇丰银行公馆。闲乐居下方的岩石上依稀可辨福建水师提督王得禄撰文的三和宫摩崖题记。

“西洋文化与鼓浪屿” ——古蛋白照片精选展（上）

19世纪末，厦门开放为通商口岸，大批外国领事、商旅、传教士等进入厦门和鼓浪屿。鼓浪屿的阳光、海岸、沙滩，让来华的外国人感到更多的自在和优雅。他们开始在鼓浪屿上建造房屋、设立洋行和领事馆。这一时期的鼓浪屿，西风刚刚来袭，建筑密集程度并不高，与后来人们印象中的“万国建筑博览”是完全不同的风貌。那时的西式房屋还很新，岛上还有很多空地，本地人的村落静静地平铺在低地上。这个不够丰富的时期是鼓浪屿成长中值得回望的阶段，从这里可以感受它如何从初期的建设中一

点点累积起来，形成后来别致优雅的样子。

“西洋文化与鼓浪屿”——古蛋白照片精选展以该历史时期为背景，精选了56张经现代技术冲印而成，1900年之前西方摄影师对鼓浪屿和厦门所摄制的原版蛋白照片。共分为六个部分：梦幻岛屿、近看鼓浪屿、近看厦门岛、外侨生活、本地居民及渔歌唱晚。其中的一张鼓浪屿全景图《梦幻岛屿》是至今最完整清晰的鼓浪屿全景图，拍摄于1870年代。原作由四张蛋白照片组合而成，虽然清晰，但因年代久远，色彩褪黄，相纸出现皱褶斑

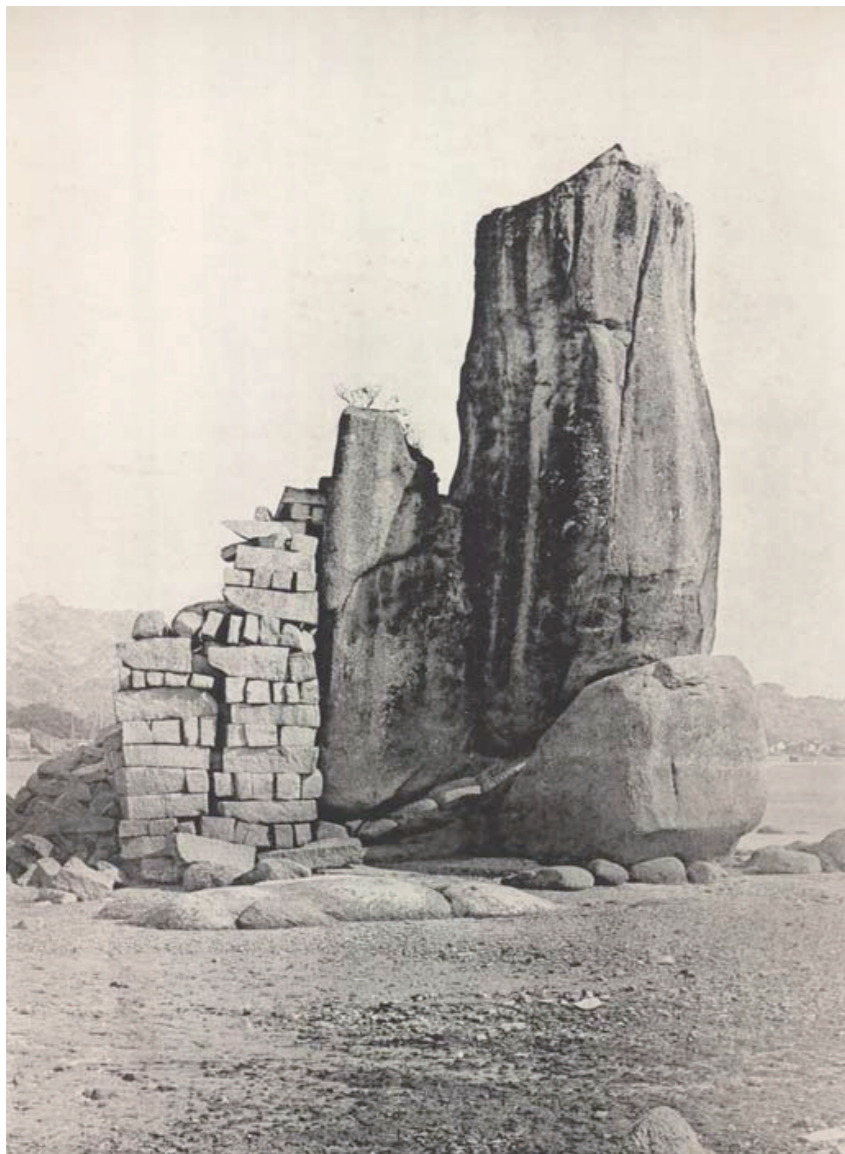


怡记洋行闲乐居 普赖斯摄，1897年



鼓浪屿全景
佚名摄，1870年代

这张照片是摄影师站在升旗山北边的山坡上向北拍摄的鼓浪屿全景。升旗山位于鼓浪屿东南角，海拔并不高，但是这里扼守鹭江南口，因此在鸦片战争后厦门开放为口岸，海关在这里竖起一根旗杆，通过上面所悬旗帜的不同表示天气、出航、检疫、补给等信息，因此这座小山也被称为“信号山”。笔架山和升旗山附近是岛上最早出现西洋建筑的地方，从这里向四周眺望风景绝佳，选在这里拍摄鼓浪屿全景的摄影师也很多。



纹。本次展览动用五位修图师，历经四个月，完成此全景照的复原工作，色泽精美。不仅是最美的鼓浪屿全景图，也可是说是中国影像工艺之最高表现。同时展览还将展出十多套与鼓浪屿相关的老物件。

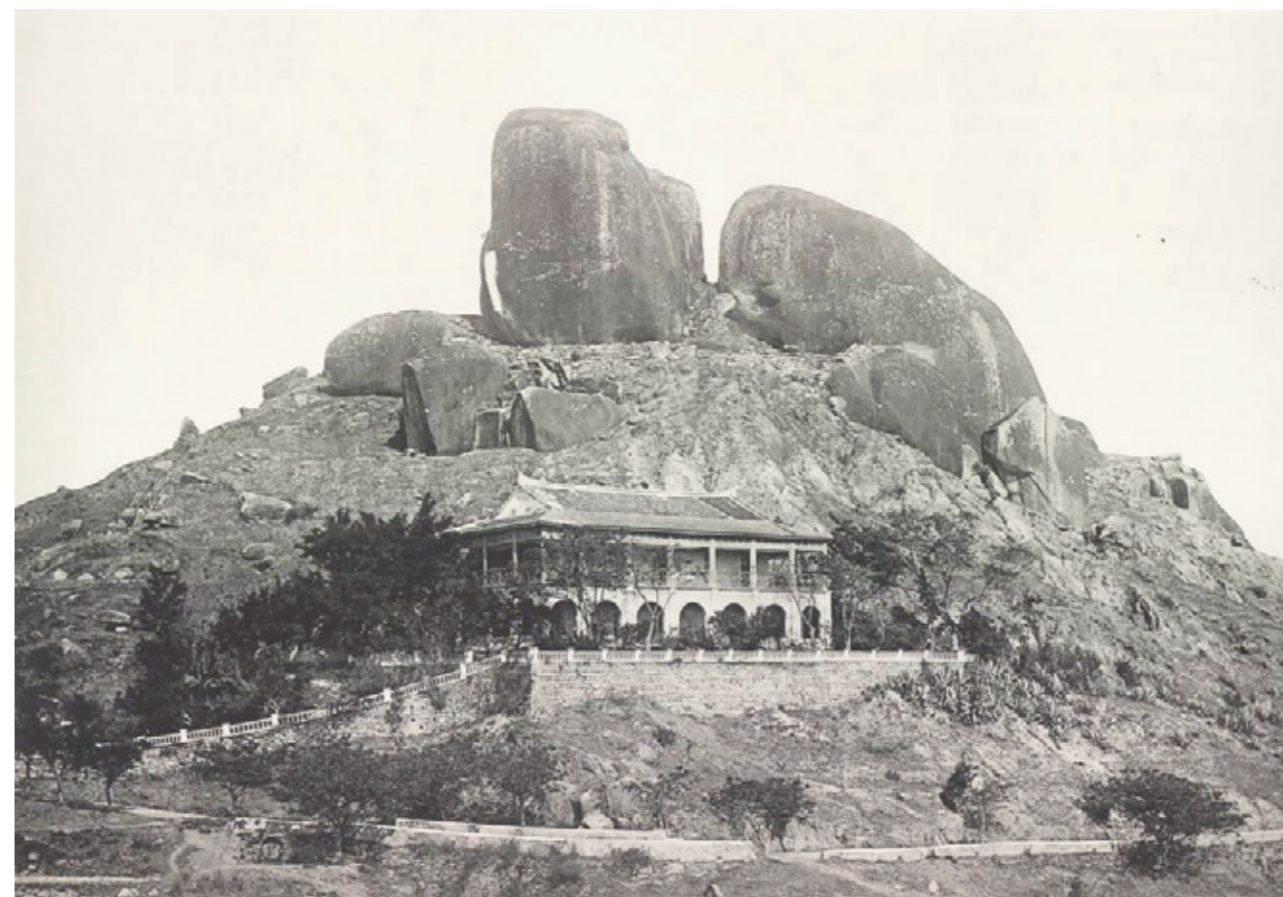
鼓浪屿正全力以赴地申报2017年世界文化遗产项目，文化遗产展示是申遗工作的重要部分。“西洋文化与鼓浪屿”——古蛋白照片精选展以老照片为切入点，见证西风东渐初期鼓浪屿的宝贵记忆，引导公众接近历史、走进历史，共同参与文化遗产保护事业，共同助力鼓浪屿申遗工作。

鹿耳礁
普赖斯摄，1897年

鹿耳礁位于新路头码头以南，覆鼎岩以北。英国旅行家、摄影师约翰·汤姆逊在他的厦门游记中曾提到一个有关鹿耳礁的传说：如果这些礁石倒塌，则鼓浪屿将被淹没，因此当地人想尽办法支撑这些摇摇欲坠的巨大礁石，正如照片中那样，一侧用砖垒砌支撑。

日光岩
普赖斯摄，1897年

日光岩是鼓浪屿海拔最高的地方，主要由两块巨大的岩石相依而成。如今，登日光岩是游客在鼓浪屿必去的旅游项目之一，百多年前日光岩下还很荒凉，如今已是树木丛生，楼房林立了。这张照片是自西向东拍摄的日光岩背面，岩下的建筑是英国伦敦会的宿舍。



“西洋文化与鼓浪屿”——古蛋白照片精选展于2016年1月28日在鼓浪屿原荷兰领事馆一楼（中华路5号）正式开展。本次展览由厦门市鼓浪屿-万石山风景名胜区管理委员会、厦门市鼓浪屿申报世界文化遗产工作领导小组办公室主办，厦门市鼓浪屿游览区管理处、厦门市鼓浪屿风景区建设开发公司承办，展期半年。

（资料来源：福建省鼓浪屿-万石山风景名胜区管理委员会）

绿荫下的一座寺院

普赖斯摄，1897年

厦门岛多奇石怪岩，多不胜数的名胜古迹点缀其间，大多风景秀美，也是驻厦外国人常去游览、野餐的地方。照片中这座精致的小庙，掩映在粗壮的大树下，寺后怪石嶙峋。庙前停着几顶滑杆，当是旅行者乘坐的。此外，照片右下角可见摄影师所携带的安放拍摄器材的箱子，那时受摄影技术的限制，拍摄一张照片需要准备很多东西。



虎溪岩

佚名摄，1880年代

万石岩西南即虎溪岩，岩下有洞，洞前有流泉成溪，名“虎溪”，因此这里称为“虎溪岩”。岩间自明代起建有寺，最初名为“东林寺”，屡毁屡建，清代时香火鼎盛。这里是俯视厦门城的绝佳位置，特别是中秋赏月的理想场所，“虎溪夜月”也是厦门八景之一。虎溪岩周围巨石上多石刻，林尔嘉有诗曰：“几度匡庐过虎溪，归来还爱此山低，一登绝顶能观海，不似云深路易迷”。



神道 普赖斯摄，1897年

照片中是厦门岛上一座高规格的墓葬，有神道和翁仲，应该是某位显赫人物的墓地。墓碑上只能看清“明嘉靖甲辰夏五月吉日男平汝刻石”。

（注：专题图片来自徐宗懋先生收藏）

万石岩寺前德寿桥

佚名摄，1880年代

乾隆时期的福建诗人黄日纪曾说“鹭江富名寺，万石独称最”。这里的“万石”即万石岩寺，位于厦门东郊狮山山腰。万石岩寺规模精致小巧，处于万石丛中，故名。进入山门前须经过一座石桥，因石桥尽头的一座巨石上有“德寿岩”的摩崖石刻，所以这座桥被称为“德寿桥”。



雪后美丽恒山



2月12日，山西省迎来一次大范围降雪天气，浑源县降雪达到15厘米厚。纷纷扬扬的大雪一夜之间给北岳大地披上了银装，雪后的北岳恒山白雪皑皑，分外美丽。正月初六，在家门口来一场说走就走的旅行，步行从恒山后山攀登，在风花雪月、美丽冻人的情境中感受恒山之美，领略雪后恒山之韵，行走于雾凇之间的林间小道，踩着厚厚的白雪，呼吸着清新的空气，一种美不胜收的感觉油然而生。

（山西省大同市委组织部：任雪峰）

