

中国风景名胜区协会旅游发展委员会 在浙江建德成立



1



2



3



4



5

1 中国风景名胜区协会旅游发展委员会成立大会现场；2 中国风景名胜区协会副会长、秘书长王凤武；3 杭州市人大常委会副主任徐祖粤；4 会议确定原西湖风景名胜区党委书记王水法担任旅发委首届委员会主任；5 领导嘉宾及主任委员共同启动水晶球，宣布旅发委成立；



6 中国风景名胜区协会副会长、秘书长王凤武为旅发委副主任委员颁证。

3月28日，中国风景名胜区协会旅游发展委员会（以下简称“旅发委”）成立大会在浙江省建德市召开。中国风景名胜区协会副会长、秘书长王凤武，副秘书长周雄，杭州市政府、杭州市旅游委员会，建德市委、市政府领导，以及来自四川九寨沟、河南龙门石窟等全国60多个国家级风景名胜区的负责人、行业专家、旅游企业代表和20余家知名旅游媒体代表共100余人参加了本次成立大会，共同搭建行业交流平台，助推各大风景名胜区全域旅游发展。

为了顺应旅游产业大发展的趋势，实施风景名胜区建设保护与旅游推广并重战略，中国风景名胜区协会决定成立旅游发展委员会，以加强各地风景名胜区与旅游部门、旅游企业的交流合作，研究风景名胜区旅游公共服务标准体系，促进风景名胜区旅游管理和服务水平的提高。旅发委将组织开展风景名胜区旅游推广、资源整合、市场调查、招商引资，建立旅游资源信息数据库，为各地风景名胜区提供有效的信息服务。

大会由中国风景名胜区协会副秘书长周雄主持。中国风景名胜区协会副会长、秘书长王凤武在致辞中强调，“风景名胜区是旅游行业发展的重要载体，开发旅游、发展旅游、提高旅游，都是中国风景名胜区协会的重要职能”。为了加强风景名胜区协会的研究交流，提升“景区+互联网”的创新发展，广泛整合社会资源，共同推动风景名胜区发展，实现多方共赢目标；会议确立了旅发委为中国风景名胜区协会的二级机构，并选举产生了旅发委主任、副主任委员、顾问成员等人选，同期举行了风景名胜区旅游业发展研讨会。会议确定原西湖风景名胜区党委书记王水法担任旅发委首届委员会主任。来自各地的国家级风景名胜区负责人、旅游产业的专家相继做了主旨发言，对风景名胜区的现状和前景展开了热烈的讨论，为风景名胜区的更好发展建言献策。

会议还同步启动了“走进风景名胜·品味魅力中国”媒体风景名胜区采风的第一站——建德站的采风活动。来自20余家知名旅游媒体的记者走进富春江-新安江风景名胜区，在感受好山好水的同时，也对建德近年来在风景区生态建设保护和旅游产业发展上的成功经验进行了采访和报道。此外，旅发委即将成立风景名胜区自驾联盟；风景名胜区礼仪使者培训、两岸名宿交流考察行等一系列活动也将分期展开。中国风景名胜区协会旅游发展委员会将紧紧围绕中国风景名胜区协会的中心思想开展工作，贴近风景区，在旅游推广，研究交流，招商引资等方面，为各委员单位提供优质服务。

（中国风景名胜区协会秘书处）

《国务院关于促进旅游业改革发展的若干意见》中明确指出：“旅游业是现代服务业的重要组成部分，带动作用大。加快旅游业改革发展，是适应人民群众消费升级和产业结构调整的必要要求，对于扩就业、增收入，推动中西部发展和贫困地区脱贫致富，促进经济平稳增长和生态环境改善意义重大，对于提高人民生活质量、培育和践行社会主义核心价值观也具有重要作用。”

风景名胜区是旅游业发展的重要空间载体，开展旅游、发展旅游，也是风景名胜区的重要职能。为适应新形势下风景名胜区的发展要求，协会经过一年多的筹备，于今天正式成立协会的二级机构——“旅游发展委员会”。为了更好的做好旅游发展委员会的建设，扎实有效地做好各项工作，切实发挥旅游发展委员会的作用，我提几点建议，供参考。

1. 加强研究交流

风景名胜区的旅游有其特殊的一面。由于风景名胜区资源禀赋高，生态相对脆弱，其保护的工作相对一般旅游景点更显突出和重要。我们要进一步加强研究、互相交流，充分借鉴各自的得失经验，期望能够探索出一条适合我国风景名胜区可持续发展的改革创新之路。

2. 深化合作互联

一是要积极探索成员单位联合宣传营销、发展旅游的创新思路和方法；二是要充分借势全国“互联网+”的发展趋势，认真做好“景区+互联网”这门功课，为我们风景名胜区的旅游发展加油添瓦。

3. 广泛整合资源

风景名胜区和旅游业的发展涉及众多行业，我们要广泛联合相关机构，整合社会资源，共同探索和推动风景名胜区的旅游发展，实现多方共享互赢的目标。

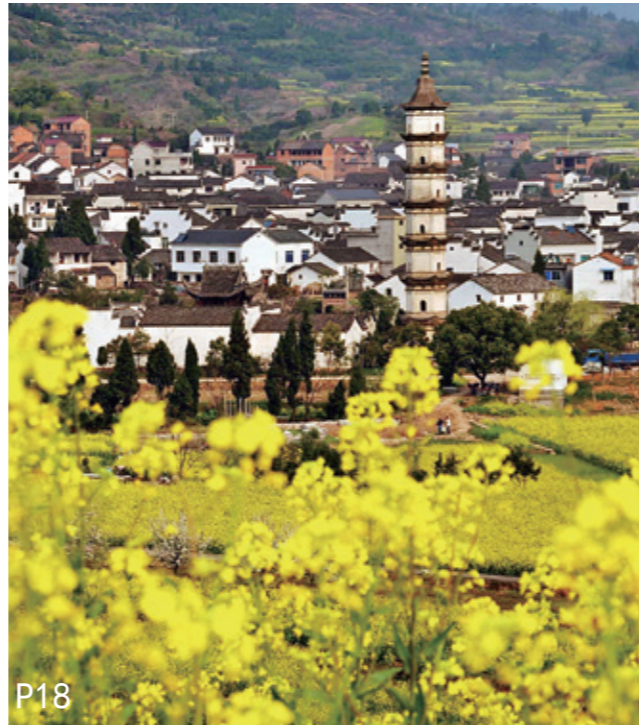
我相信，旅游发展委员会的成立，一定能进一步完善中国风景名胜区协会的服务手段和形式，进一步推动风景名胜区旅游产业的发展，并为带动风景名胜区所在地的全域旅游、经济发展和社会进步做出应有的贡献，也一定能为风景名胜区的可持续发展起到积极的推动作用。

——中国风景名胜区协会副会长、秘书长王凤武在中国风景名胜区协会旅游发展委员会成立会议上的讲话（节选），（2016年3月28日）

CONTENTS 目录



P15



P18



P34

01 FOREWORD | 卷首语

中国风景名胜区协会副会长、秘书长王凤武在中国风景名胜区协会旅游发展委员会成立会议上的讲话（节选）

05 FOCUSING | 聚焦

王水法
在中国风景名胜区协会旅游发展委员会成立会议上的致辞

章小平
在中国风景名胜区协会旅游发展委员会成立会议上的发言

何群
在中国风景名胜区协会旅游发展委员会成立会议上的发言

祝军
天赋好水 美丽建德
——在中国风景名胜区协会旅游发展委员会成立会议的发言

15 FORUM | 论坛

张学民
丽江老君山：重保护 强管理
实施“136”保护举措 当好遗产资源守护人

20 DISCUSSION | 研讨

侯荣丰
中华百岳（上）

温州大罗山综合管理办公室
温州大罗山道路交通存在问题分析和对策研究

石林
点滴入手，转弱为强
——浅谈如何为崑山旅游注入更多文化元素

30 WORLD HERITAGE | 世界遗产

徐柱
新疆天山天池在优化生态环境中求发展

住房和城乡建设部世界自然遗产保护研究中心
住房和城乡建设部世界遗产专家委员会2016年工作会议纪要

李秋颖
标准化管理 精细化服务
——青城山-都江堰风景名胜区全面实施标准化品牌战略

张天天
世界摄影界大师们的黄山之旅

31 FEATURE | 专题

中国醉美官粉紫荆花海：
众里寻她，肇庆星湖十里长堤缤纷盛放

中国自行车联赛2016赛季开年首站在浙江千岛湖举办

36 POSTCARDS | 光影

“助力冬奥 畅游西山 驰名海驾”摄影联赛作品回顾

38 SKETCH | 剪影

九华山、天柱山、鸣沙山-月牙泉、巫山

45 COMMUNICATION | 交流

骆永强 杨林
破解峰山风景名胜区“涅槃重生”的密码

王安民
安徽九华山风景名胜区开展规范景区旅游门票市场秩序专项整治活动

楠溪江风景旅游区管理委员会
楠溪江实施“123456”计划 力推旅游产业加快发展

石勇
邛崃天台山多措并举 促进景区旅游优质、优美和安全发展

53 CULTURE | 人文

徐德勤
天上人间 江山为重
——江郎须女的传说

王康钊
天赋灵芽出名山

刘力坤
邂逅仙境

张世斌
丰都庙会 妙不可言

58 INFORMATION | 资讯

65 VISION | 视野

陈清
武当山春季展笑颜

鼓浪屿-万石山风景名胜区管理委员会
“西洋文化与鼓浪屿”
——古蛋白照片精选展（下）



2016年第3期 月度出版
编印单位：中国风景名胜区协会
发送对象：会员单位及业务主管部门

在中国风景名胜区协会旅游发展委员会成立 会议上的致辞

中国风景名胜区协会旅游发展委员会主任委员 王水法

主管单位： 中华人民共和国住房和城乡建设部
主办单位： 中国风景名胜区协会

顾问： 第十届全国政协副主席、中国风景名胜区协会名誉会长 王忠禹
住房和城乡建设部副部长 陆克华
住房和城乡建设部原副部长 仇保兴
中国风景名胜区协会原会长 赵宝江
住房和城乡建设部城市建设司司长 张小宏

编委会主任： 王凤武 章林伟
编委会副主任： 陈素伟 曹南燕 左小平

编委： 马元祝 马远见 王大军 王少岩 王兰波 王建成 申瑞龙
(以姓氏笔画为序) 史孺牛 刘颖 李文飞 江东斌 张军 邱代胜 陈初毅
孟小军 林万乐 周林春 杨健 胡伟勋 闻然 赵建军
钟克 哈承科 黄林沐 康泰来 蒋志伟 曾建华 谭业刚
谭卓 樊伊宁 滕建明 戴康顺

主编： 王凤武
副主编： 周雄 厉色
编辑： 《中国风景名胜》编辑部
责任编辑： 张立

联系我们： 中国风景名胜区协会《中国风景名胜》编辑部
地址/邮编： 北京市海淀区三里河路7号新疆大厦B座11层，100044
电话： 010-88315324 88315330
传真： 010-88315325
投稿邮箱： china_fjms@163.net
官方网址： www.fengjing.com
官方微博： www.weibo.com/canparks
微信公众账号：



封二： 中国风景名胜区协会旅游发展委员会在浙江建德成立
(中国风景名胜区协会秘书处)

封底： “戈壁母亲游天山”春季踏青活动在新疆天山天池举行
(新疆天池管理委员会：罗红梅)

印刷单位： 北京市兴凤印刷厂
印刷日期： 2016.4.15
印数： 2000册/期

封面摄影



《肇庆星湖·满湖春色》
(摄影：何小燕)

尊敬的凤武会长、祖萼主任、定干市长，

各位同仁和新闻界的朋友：
大家上午好！

在充满生机和活力的阳春三月，我们从全国各地汇聚到美丽的新安江畔，共同迎接“中国旅游春天”的到来，可圈可点，可喜可贺。

承蒙中国风景名胜区协会和在座各位代表的信任与厚爱，本人被推选为首任旅发委主任委员。我在深感荣幸的同时，又倍觉压力山大。因为我深知在这个头衔的分量与本人的力量之间，差距是何等之大！好在在今后的征途中，本人并非孤军奋战，而是“上有天，下有地，中间有兄弟”。这个天就是中国风景名胜区协会；地就是全国众多的风景名胜区；兄弟就是这次与我一起

被推选为委员的工作团队。可谓“天时地利人和”。

今天，是旅发委诞生之日，也是新机构启动之时。借此机会，请允许我代表旅发委表态。概括地讲，就是在今后的工作中，要增强“四种意识”：

一是全局意识。旅发委是中国风景名胜区协会的一个分支机构。因此，今后的一切活动都要紧紧围绕协会的中心工作开展，主动接受协会的领导与管理，按照“一事一报、一事一议、一事一批”的原则，自觉地把各项工作与活动置于协会的总部署之中，切实做到“到位不越位，出力不出格，干事不误事”。

二是责任意识。对于这次新当选的主任、副主任委员来说，不仅是加了一个头衔，更是

添了一份责任。下一步，要按照刚才凤武会长提出的要求，把年度工作计划逐一地分解到人，并定期检查，一抓到底，切实做到“不偷懒，不懈怠，不苟且”。正如当前红遍网络的一首歌中唱道：“生活不止眼前的苟且，还有诗和远方的田野”（高晓松、许巍）。要按照“松散型组织，紧密性运作”的思路，把工作状态调到最佳，用心谋事，用力干事，用情共事，最终要干成大事。

三是服务意识。“服务”两个字，既是我们的立身之本，更是强身之术。“没有作为，就没有地位”。我们要竭尽全力在优化服务上下功夫，贴近景区，靠前打拼，千方百计在“旅游推广、研究交流、招商引资、商务洽谈、信息咨询”等方面，为各

委员单位提供优质服务。

四是品牌意识。品牌源自品德与品质。要按照“内强素质，外树形象”的思路，切实加强旅发委工作团队的自身建设。要顺应新趋势，学习新知识，设计新载体，搭建新平台，创造新业绩。

当前，旅游业形态已经发生了深刻变化，从过去站着看的观光游，到后来坐着听的主题游，再到现在躺着养的休闲游。可见，变化是不变的规律，创新是永恒的主题。名胜区作为一个旅游业的公共产品，必须与时俱进，在变中求新，变中求异，变中求优，变中求特。有人说，不怕有缺点，就怕没特点，因为特点就是亮点，亮点就是卖点，卖点就是闪光点，闪光点就是经济增长点。所谓特点，就是一种文化现象。当今世界，唯一不可复制的就是文化。一个景区是否具有

魅力，不仅在于它的视觉冲击力，而更在于文化吸引力。西湖之所以能被列为世界遗产名录，正是因为它“一草一木皆文化，一砖一瓦有故事，一堤一桥是传说，一山一水为奇观”。景区就像女人，长得漂亮是本钱，而活得漂亮才是本事。

我们要逐步形成“景区景点+旅游企业+媒体传播”三位一体的新格局，通过人性化的配套、精准化的营销，让名胜区不仅长得精神，而且活得精彩，力求实现生态效益，文化效益和经济效益的完美结合。过去人们常说，“好酒不怕巷子深”，现在则是“好酒也要勤吆喝”。否则再好的产品也只是“藏在深阁无人识”。所以，我们这次会议特地安排了“媒体走进名胜区”的采风活动。目的就是要充分利用以互联网为主要传播手段的新媒体、自媒体、多媒体的力量，

在景区吆喝、项目包装、营销创意、亮点聚焦等方面有所作为。

《风景名胜》杂志，是杭报集团与协会联办的刊物，更应发挥“中国旅游风向标”的独特作用。今天，杭报集团董事长赵晴先生和都市快报社长杨星女士也参加了会议，这充分说明他们对旅游宣传阵地的的高度重视。参加本次会议的还有许多全国知名的媒体，这是我们名胜区和旅游企业的重要力量和宝贵财富。我们要不失时机地与他们加强沟通，建立良好的合作关系，只有这样，才能为旅游事业的振兴与发展插上助飞的翅膀。

最后祝在座各位领导、各位朋友心想事成，幸福安康！

谢谢！

（2016年3月28日）

（本文根据录音整理，终稿未经本人审阅。）

西湖桃花（摄影\麻剑辉）



在中国风景名胜区协会旅游发展委员会成立会议上的发言

阿坝州政协副主席、中国风景名胜区协会原副会长 章小平

尊敬的凤武会长，各位领导、各位旅游界同仁、媒体朋友们：

上午好！很高兴在春暖花开之际，来到美丽的建德，参加中国风景名胜区协会旅游发展委员会成立大会。今年是我国“十三五规划”开局之年，李克强总理在今年《政府工作报告》中提出要落实带薪休假制度，加强旅游交通、景区景点、自驾车营地等设施建设，规范旅游市场秩序，迎接正在兴起的大众旅游时代。习近平总书记也多次在讲话中强调旅游业是拉动经济发展的重要动力，在我国当前转方式、调结构、惠民生中发挥着重要作用。今年是我国国家公园建设试点的第二年，国家公园体制改革将不断深入。那么新形势下，在“互联网+”、“旅游+”快速推动背景下，我们应该怎样推进风景名胜区的发展？在现代技术日新月异，在自然科学不断取得新的突破下，我们的风景名胜区管理应该采取怎样的变革？下面以我在九寨沟20年的探索和实践以及我对九寨沟未来发展的一些思考来探讨这些问题，供大家参考。

一、九寨沟风景名胜区概况和主要成绩

九寨沟位于四川省阿坝藏族羌族自治州九寨沟县境内，以高山湖泊群、瀑布群和钙华滩流为主体，风景名胜区总面积720平方公里。1982年，九寨沟被国务院划为首批国家重点风景名胜区；1984年，成立了九寨沟风景名胜管理局，九寨沟旅游正式对外开放。

但九寨沟在被列入国家风景名胜区之前是一条不为人知的偏僻山沟，当地藏族居民以种植青稞、放牧、采药、砍伐林木等为生，过着贫穷落后的生活。

列入国家风景名胜区后，九寨沟在探索中起步，在改革中创新，在发展中图强，不断将旅游事业推向深入，现在已成为深受游客喜爱的旅游胜地，极大地改善了群众生活并促进了区域发展。

自1984年开放以来，九寨沟共接待游客3861.71万人次，实现旅游总收入59.19亿元，年均增长分别为18.34%和36.44%。其中，2015年，九寨沟景区接待游客509.70万人次，同比增长11.73%；实现门票收入8.39亿元，同比增长11.14%，旅游经济实现跨越式发展，在国内自然景区中游客接待量和旅游门票收入都名列前茅。

九寨沟旅游的快速发展不仅富了“一条沟（九寨沟）”，而且活了“一条线（九环线）”，还带动了“一大片（川西）”。如今，九寨沟旅游业已成为阿坝州旅游经济发展的重要引擎。目前，全州旅游直接从业人员达10万人，九寨沟旅游带动的第三产业对阿坝州GDP的直接贡献率约为30%。

二、九寨沟的探索 and 主要实践

三十多年来，九寨沟在资源保护、环境治理、规划建设、旅游开发、经济发展和基础科学研究等方面取得了长足发展，在全国率先提出并建设“数字景区”和“智慧景区”，探索并创建了“保护型发展模式”。2012年，九寨沟从960多处世界遗产地评比中脱颖而出，并斩获世界遗产可持续发展最佳示范奖。回首过去，我总结了以下九条主要经验与大家分享：

（一）注重规划 规范景区建设

坚持规划先行，先后委托国内外著名研究机构，



九寨沟树正寨民居（摄影\云杉）

完成了《九寨沟风景名胜总体规划》、《九寨沟世界自然遗产地保护管理总体规划》等系列规划，按照规划开展项目建设，做到“建设注重环保、环保促进建设”。

（二）创新营销 拓展品牌形象

强化营销创新，以“国际国内齐头并进，重点开拓淡季和入境游市场”的营销思路，注重网络营销，通过微信、微博、脸书（Facebook）、推特（Twitter）互动方案、微电影大赛让九寨美景深入人心，通过定期举办冰瀑节等拉动淡季市场，加强与中青旅、哈拿多乐（Hana Tour）等国内外大型旅行社合作，不断推进国际化渠道建设。

（三）重视科研 严格保护生态

坚持科学保护，设立了科研处，建立了较为完善的大气、水资源、生物多样性、森林病虫害等监测系统，成立了九寨沟生态环境与可持续发展国际联合实

验室、九寨沟风景名胜区博士后科研工作站。2012年9月18日，国家科技部批准九寨沟生态保护国际联合研究中心成立，这是我国目前唯一一家以景区管理机构为依托单位的国际联合研究中心。

（四）依托技术 推进智慧化建设

重视技术引领，不断依托国家重大科研项目推进智慧景区建设。通过国家“十五”重点科技攻关项目、国家863重大专项、国家科技支撑计划项目、国家自然科学基金国际合作重大项目等的实施，九寨沟开发了景区电子商务系统、门禁票务系统、高峰期游客分流管理系统、智能搜救系统、实景展示系统、虚拟旅游系统、网格化管理平台等，实现对景区事物识别、定位、跟踪、监控、管理等智能化。

（五）确立规范，实行标准化管理

坚持标准化引领战略，通过标准化建设，科学制定极具九寨沟景区特色、融合国家标准、行业标准、

地方标准和企业标准四位一体的旅游标准体系，包括服务标准47项、管理标准78项、工作标准149项，构建了兼具科学性、系统性和实践性的旅游标准化管理、运营模式，实现了服务质量、品牌形象和综合效益的“三大提升”。

（六）强化服务 优化旅游环境

始终坚持“一切围绕游客，一切为了游客”的九寨服务理念，履行“不让一位游客留下遗憾，不让一位游客受到委屈”的九寨服务承诺。实行环境卫生“动态保洁”、公厕专人管理；完善景区解说系统，设置武警和专职秩序维护人员、投诉点和咨询处；规范经营，坚持每天巡查督查，杜绝乱摆摊设点和强买强卖；强化旅游安全，完善安全设施、设立救护中心，建立应急抢险体系。

（七）保景富民 构建和谐社区

凝聚合力、着眼共赢，设立居民管理办公室，加强对居民的培训和政策扶持，促进社区参与旅游发展，通过优先安排当地人才就业、大力培养、起用当地人才进入管理层、建立居民参股经营的股份公司等政策，使管理机构和当地社区融为一体，形成社区共管局面。

（八）人才强局 增强景区巧实力

坚持人才强局战略，注重学习型组织建设，大力引进和培养人才，初步建成了一支适应景区发展需要的数量充足、结构合理、素质优良的人才队伍，在全局上下形成了“比、学、赶、帮、超”的浓厚氛围。截止目前，拥有博士后工作站1个，自主培养博士研究生3人，在读博士研究生7人，硕士研究生34人（其中海归硕士研究生5人）。

（九）拓展合作 整合发展智力

以项目和课题为支撑，依托九寨沟国家国际科技合作基地、九寨沟生态保护与可持续发展国际联合实验室和九寨沟博士后科研工作站等平台，广泛开展国际交流与合作，先后与密歇根大学、华盛顿大学、加州大学、昆士兰大学以及美国优山美地公园、克罗地亚普利特维采国家公园、世界自然保护联盟（IUCN）、世界自然基金会（WWF）等进行人员和学术交流，并与美国优山美地国家公园结成姊妹公园。

三、九寨沟未来发展面临的挑战和主要建议

（一）主要挑战

随着大众旅游时代的到来，九寨沟在面对新的形势和新的变化中也存在一些困难和挑战：

从九寨沟发展的内部环境看，一是旅游产品结构失衡，主要以观光旅游产品为主，文化旅游产品、高端旅游产品匮乏，休闲度假旅游产品尚未形成；二是淡旺季失衡，90%以上的游客集中在旅游旺季，特别是7、8、9、10月；三是旅游市场结构失衡，游客结构不合理，国内游客占到了90%以上，海外游客比重偏低。

从九寨沟发展的外部环境看，一是国内外各界人士对环境保护重视程度和关注度越来越高，对九寨沟的各项工作提出了更高要求；二是市场对九寨沟的旅游需求热度持续升温，越来越多的游客选择出行九寨沟，对景区的环境承载能力和旅游设施、服务质量提出了新的挑战。

（二）主要建议

未来，我认为九寨沟应从实际出发，坚定不移地实施可持续发展战略，深化保护型发展模式，运用先进技术和先进管理理念加快智慧九寨建设，不断提高景区治理现代化水平。

一是引入国家公园理念。九寨沟应该率先探索，根据国家公园建设理念对景区管理体制、运营机制、规划、设施建设、游客服务、环境教育、生态保护等进行革新，更加注重可持续发展，更加注重以自然为本的观念，更加注重资源和生态环境的保护，更加注重社会公益性，努力提高生态保护效率和游客体验水平。

二是建设智慧型的景区管理体系。加强景区标准化建设，大力推进“互联网+九寨”，深化供给侧改革，加速“数字九寨”向“智慧九寨”升级，通过先进技术平台，完备的专家人才体系，提高管理效率，降低运营成本，增强自身的综合管理实力。

三是构建和谐文明幸福新社区。进一步探索“社区参与”之路，进一步让景区居民参与景区管理和分享旅游发展成果。

以上发言不妥之处，敬请批评指正，谢谢！

（2016年3月28日）

（本文根据录音整理，终稿未经本人审阅。）

在中国风景名胜区协会旅游发展委员会成立会议上的发言

峨眉山旅游股份有限公司营销总监 何群

尊敬的王会长，尊敬的各位领导、各位同行、各位朋友：

大家上午好！

受马元祝董事长委托，参加今天这样的一个盛会，非常荣幸。对于旅发委的隆重成立，我仅代表峨眉山风景区管委会和峨眉山旅游集团，表示最热烈的祝贺和真诚的祝愿，我们将积极参与到旅发委职能职责的履行和年度旅游活动的组织实施之中，创新共享、互动共赢、发展共促。借此机会，也对长期以来关心支持帮助峨眉山风景区事业发展的中景协各位领导、风景区和旅游行业的各位同仁、新闻媒体的各位朋友以及社会各界人士表达我们诚挚的感谢与由衷的感恩：谢谢你们！

我从成为一名风景人那天开始，就一直战斗在风景区旅游营销的第一线，有幸参与和见证了峨眉山风景区18年来保护管理、品牌建设、资源整合、产业发展、旅游营销等全过程，也对风景区旅游发展有了一些粗浅的认知和体会。今天，旅发委的正式成立，开启了中景协“保护第一、旅游优先”的新时代。我们坚信，中景协将带领中国风景名胜区踏上新的历史征程，在加速美丽中国建设、加快全域旅游步伐的新常态下，充分发挥风景名胜区的火车头引擎效应，让中景协旅发委在促进旅游业改革发展的进程中，成为中国最具影响力的旅发委。

下面，我把峨眉山近年来旅游发展特别是旅游营销的情况向大家做一个简要分享，敬请点评。

峨眉山位于神秘的北纬30°，雄踞四川西南。峨眉山自然资源极其丰富，文化遗产极其深厚。是中国佛教圣地，是普贤菩萨的道场。以其“雄、秀、神、奇、灵”的自然景观和深厚的佛教文化，被联合国教

科文组织列入《世界遗产名录》。峨眉山风景区面积623平方公里，其核心区面积154平方公里，游览线路120余华里，由高、中、低三大主题游览区组成，现全山共有寺庙28座，景点分为传统十景和新辟十景。

一、品牌创新

峨眉山这么多年的旅游发展形成的品牌沉淀如下：世界文化与自然遗产、首批国家级风景名胜区、佛教圣地普贤道场、峨眉武术三大流派、山之领袖佛之长子、国家5A级旅游景区、植物王国动物乐园、一山独秀众山羞、神秘的北纬30°、地质博物馆、康养基地避暑胜地、冰雪温泉节等。这么多品牌的背后，是有很多的产品、很多的市场，每个品牌都是一片市场来支撑的。比如冰雪温泉节，是我们从98年就开始持续打造的、力图突破景区淡季客源瓶颈的活动。从98年开始，每年5个月的淡季、不到10万人次的购票人数，到现在每年已经超过70万人次。应该说，峨眉山冰雪温泉节对于突破淡季是非常成功的，是值得研究的。峨眉山的总购票人数实现历史性突破，从98年的60多万人次，到去年的330万人次。三年前开始，游客结构为80%散客、20%团队，整个区域内的观光游客和度假游客比例基本为1:1.5。

除了继续完善提升已有的品牌，我们在旅游发展方面又推出两个新品牌。一是大峨眉国际旅游度假区。这是四川省提出的五个品牌之一，其中最早提出的三个是核心，就是大峨眉、大成都、大九寨，共同撑起四川旅游、特别是入境旅游的王牌精品旅游线路。二是今年1月22日国家旅游局发布的中国国际佛教文化旅游目的地。峨眉山是30个中国国际旅游文化

旅游目的地之一，和普陀山并列为两个中国国际佛教文化旅游目的地。

二、产品创新

目前，峨眉山已经形成了12类主题产品。我们持续抓终端市场，根据游客需求来策划、细分产品。我们坚持把常规产品主题化、主题产品品牌化、品牌产品区域化、区域产品多元化。不管是旅行社、电商，还是媒体所在的一些自驾游、自由行俱乐部，都是我们的合作伙伴，也是我们的销售主体。举几个例子，“同行同愿”，是我们根据佛教文化推出的代表性特色产品，内容是让大师带领游客三天四夜全程徒步、全程吃素、全程互动参与、全程与现代通讯工具隔绝的感受过程。这些产品有非常好的市场体验。“休闲度假·九养峨眉”、“旅游十二季·峨眉好自在”等产品，我们也做了一些探索，这些都是我们在市场上与合作伙伴针对各个不同市场的需求提炼出来的热销产品。峨眉山近五年来交通情况发生了很大变化，四川的第一条城际高铁——绵阳到成都到峨眉山的高铁于2014年12月贯通，目前五条高速交汇在峨眉，“高铁快时代·峨眉慢生活”、“东西南北中·自驾峨眉峰”是我们专门为高铁和自驾游人群设计的产品。我们正在做的都是如何细分人群、细分市场、细分社群的标准化电商和网络产品，往这个方向探索、发展和突破，也得到了一些回报，我们的合作旅行社已经超过1000家、合作网络超过1000家，合作俱乐部超过500家，这些都是我们很好的市场资源，我们共同深度挖掘峨眉山的自然和文化的内涵，把各个地方的市场需求结合在一起，打造更多的特色化、定制化产品，供游客选择体验。

三、活动创新

活动都是为产品服务的。景区常年性举办的一些活动，多数是针对市场的客户需求组织的配套活动，比如“一家人、一段路、一份奖”家庭徒步登山大赛、“一人一个旅游梦”青年文化旅游创意大赛、“避暑峨眉、随手拿奖”随手拍+游记攻略征集大赛等都是非常注重游客互动性、参与性的活动。

四、服务创新

这一点很多景区都在做，其实也就是我们说得最多的智慧旅游。智慧旅游的最终服务端口，除了景区的管理服务之外，就是我们广大的游客。峨眉山景区内的原住民、管理机构（峨眉山管委会）和经营机构（峨眉山旅游股份有限公司）共有接近三万人，这么庞大的人员管理也给我们智慧旅游带来了一系列的难度，同时我们还要关注游客身边的服务。峨眉山的智慧旅游有一点特殊的地方就是我们的感知体系，这也是我们景区和公司向互联网经济要效益的一个探索：在高铁站和景区之间，有一个180亩地的智慧旅游产业园区将于今年启动。峨眉山引以自豪的一点是，智慧旅游一直在努力探索并且走在前列，在机构设置方面98年就同时组建了营销机构和信息技术中心（即现在的技术部）。在多年的探索中，我们比较突出的应用于游客服务的两个案例，一是百度直达号，旅游行业的第一个直达号就是峨眉山；二是腾讯的微信城市服务端口，在全国首家“互联网+旅游”项目中，峨眉山又成为直接接入城市服务的第一个景区。在微信、微博等客户端，苹果、安卓等系统方面我们都进行了探索，全面为游客提供服务。

五、旅游资源的整合创新

峨眉山在这些年的市场运作经营过程中，除建立了一个官方的宣传展示平台以外，我们更多的是做了一个旅游目的地资源聚合的电商平台——识途旅游网，目前成为唯一的景区官方电商平台，也成为了乐山市政府指定的唯一的区域全域旅游的电商整合平台。今后我们景区的营销也将平台化，依托我们官方的形象展示和资源聚合平台，与所有的电商平台进行对接。识途旅游网在整合过程中，也在做一系列的促销活动，比如今年推出的全球农历年份属猴的华人不限时间和次数免门票政策，将成为猴年景区营销的一个经典案例。

以上如有不当之处，请大家批评指正。

最后愿峨眉山的仙气和灵气给各位朋友带来更多的福气和财气，谢谢大家！

（2016年3月28日）

天赋好水 美丽建德

——在中国风景名胜区协会旅游发展委员会成立会议的发言

浙江省建德市人民政府副市长 祝军

尊敬的各位领导、各位来宾：

大家早上好！

今天，很荣幸参加中国风景名胜区协会旅游发展委员会成立大会，趁此难得的机会，我想向与会的朋友们介绍“天赋好水、美丽江城”——建德。

建德地处浙江省西部，东连杭州，南接金华，西通衢州，北接千岛湖，境内有杭黄高铁、杭新景高速、新安江富春江黄金水路、320和330国道，还有浙江省首家取得民用机场许可证的千岛湖通用机场。十三五期间还将建设金建铁路、建衢铁路、临金高速等一批重大交通基础设施，组成了空中、高铁、高速、水运为一体的立体化交通格局。

建德历史悠久、人文荟萃，位于钱塘江上游，杭州至黄山黄金旅游线的中段，新安江、富春江、兰江在建德境内（梅城）交汇，市域面积2321平方公里，人口51万。自三国吴黄武四年（公元225年）置县起，已有近1800年历史，是古睦州、严州府治所在地。

建德先后荣获了中国首批国家级风景名胜区、中国优秀旅游城市、国家级生态示范区、国家卫生城市、中国经济社会综合竞争力百强县市、中国最具投资潜力百强县市、中国十佳休闲宜居生态城市等一系列荣誉。

可以用四句话概况建德，“浙江文明之源、中国水电之基、休闲养生之地、特色产业之乡”。

浙江文明之源指的就是1974年冬，中国科学院和浙江省博物馆的专家，在建德市李家镇新桥村乌龟洞里发掘出一枚古人类的牙齿化石。经鉴定，这枚人牙化石距今约有5万年左右的历史，被中国科学院正式命名为“建德人”。习总书记在总结浙江精神的开篇就是这样描述的：浙江大地上最早的人类活动起源于建德人。

众所周知，中国水电之基就是指新安江水电站，1959年4月9日，周总理在新安江水电站亲笔题写了“为我国第一座自行设计、自制设备、自主建设的大

型水利发电站的胜利建设而欢呼”。随着水电站的建成，造就了新安江上的璀璨明珠千岛湖。

由于新安江水电站和富春江水库的建设，建德形成了冬暖夏凉的小气候，年平均气温17.4℃，是最适合人体生活的温度。建德市环境状况公报，PM2.5全年在40以下，建德人一年中有345天呼吸到质量优良的空气。全市森林覆盖率达76%，是国家级生态示范区和首批全国绿化模范城市，有富春江和新安江二大国家级森林公园，还有亚洲最大的楠木森林公园。山水好，孕育了皇家贡品里叶白莲、绞股蓝、铁皮石斛等一系列的养生产品，使建德成为名副其实的休闲养生之地。

新安江水从新安江水电站70米深处喷涌而出，水温全年14-17度，无需处理就达到了国家一级饮用水的标准，正因为这样，第一瓶农夫山泉就从建德走向了全国，现在农夫山泉、青岛啤酒、五加皮酒等水产业成为建德的特色产业，同时建德还是全国藏红

花之乡、中国优质柑桔之乡、中国草莓之乡、中国有机茶之乡。

好山好水孕育好风景，1982年国务院就把“富春江-新安江风景名胜区”确定为第一批国家级风景名胜区。建德位于“两江一湖”风景名胜区中段，风景区涵盖了富春江、新安江、千岛湖的部分区块，风景区面积232.41平方公里，占市域面积的10%之多。其中有千岛湖新安江大坝景区、新安江景区、严东关景区、七里泷景区、灵栖景区和大慈岩-新叶景区六大景区。按风景资源划分拥有一级景点12个，二级景点12个，三级景点4个。

建德旅游经过30年的发展，我们总结出了有三个优势：**一是稀缺性的自然山水生态资源**，富春江-新安江奇山秀水资源天下独绝，常年在14-17度的新安江水冬暖夏凉，以“水清、雾奇、风凉”闻名天下；**二是旅游产品种类丰富**，集山水、溶洞、峡谷、瀑布、奇雾、古寺、古村、古镇、温泉、漂流于一体，资源丰度高，景观类型居浙江之首。**三是农业旅游融合度高**，创建省内首个果蔬乐园品牌，乐园包含了草莓、蓝莓、莲子、玫瑰、有机蔬菜等产品。

我们通过整合资源，在十三五期间重点要打造四大区块和10大项目：

大新安江5A级景区创建：发挥好新安江主城区旅游发展的首位度，利用新安江富春江沿岸慢行系统和水上游线为纽带，串联千岛湖建德区域、新安江水电站、梅城古镇和乡村旅游点、民

宿集群打造“大新安江5A级”景区。

寿昌镇航空小镇：寿昌航空小镇是第二批入选以旅游类为主的浙江省特色小镇，千岛湖通用机场是浙江省首个也是目前唯一一个取得民用机场许可证的A类通用机场，4500平方公里，1200米高度以下空域范围在全国都具有很强的优势，以“航空旅游”为核心，通过“休闲娱乐、运动体验、工业遗存文化展示、温泉度假、飞行培训科技孵化、研发组装、生态居住”等功能协同，打造长三角地区乃至全国具有示范效应的特色航空小镇。

乌龙山抽水蓄能电站区块：2016年1月24日，市政府和苏州协鑫集团，成功签约乌龙山抽水蓄能电站，静态投资100亿。结合抽水蓄能电站的建设，环乌龙山区块建设高山区度假、山地运动打造蓄能电站旅游度假项目综合体。

大新叶景区建设：新叶古村，被清华大学陈志华教授誉为“中国明清历史建筑露天博物馆”，中国首届传统村落保护与利用会议在新叶召开。2014年被湖南台“爸爸去哪儿”栏目选中，作为古村落的类型合作拍摄了一期节目。新叶和周边的李村、上吴方等古村，有完整的古村落聚集带，有大慈岩景区、十里荷花景区等良好的山水环境，是一个传统农耕传承、特色农业、自然风景构建的精品乡村旅游项目。

10大项目：

1、主城区沿江休闲项目
建德主城区沿新安江两岸长

度约20公里的范围，以滨水地块为主要依托，利用新安江白沙奇雾和14-17度恒温水冬暖夏凉的独特性，打造避暑度假、休闲娱乐、演艺活动、运动休闲、商业购物等系列项目。

2、黄饶、西岸旅游综合体项目

黄饶和西岸位于新安江的“之”字江湾中，江水清澈，两岸以茶园、果园、农田以及低丘山岭为主，以田园风光为依托，打造成水岸田园为背景的摄影小镇和财富小镇，还适宜水上运动、乡村俱乐部、山地运动、自驾车营地等项目建设，总用地面积近5000亩。

3、岱头国际乡村度假营地项目

岱头位于新安江边，据在建杭黄高铁建德站仅5分钟车程，杭新景高速2公里，交通便捷。区块内紧邻新安江畔，总面积200余亩，田园风光优美，自然纯朴，适宜打造高端民宿、养老养生项目。

4、严东关旅游项目

项目位于富春江、新安江、兰江三江交汇之处，地势平坦，视野开阔，以水域为主，大部分为未开发的林地等，总面积1300余亩，适宜建设水上活动、严州文化体验区等项目。

5、姚坞旅游度假项目

项目位于梅城镇富春江畔植被葱茏、古树参天，生态环境优良，附近有即将建设乌龙山抽水蓄能电站，三江两岸绿道，七里扬帆景区，地块以山地和缓坡为主，占地700余亩，适宜建设山地



新叶 (摄影\范胜利)

丽江老君山：重保护 强管理 实施“136”保护举措 当好遗产资源守护人

文\张学民

度假、户外运动、特色农业为主导功能的综合性旅游项目。

6、开元芳草地旅游度假项目

该项目位于建德市梅城镇富春江畔乌石滩，项目主要以高端度假、运动休闲为主，计划总投资2亿元，规划用地面积200余亩；计划建设建筑面积约21000平方米，包括配套住宿248间，以1层和2层度假排屋为主。

7、溪西畈民宿项目

项目紧邻富春江支流胥溪，水陆相依，周边自然生态环境良好，森林覆盖率达80以上，可用面积200亩左右，其中水域75亩。适宜建设以文化体验、生态旅游、养老度假、特色酒店等为

主导的综合性旅游项目。

8、东部东源西源民宿集群项目

项目位于富春江国家级森林公园，处于250平方公里的生态区内，地形为狭长的山谷地带，森林覆盖率90%以上，适宜康养、休闲度假项目。

9、寿昌温泉综合度假区项目

项目位于省级特色航空小镇内，寿昌温泉是浙江省硫含量较多的高品质温泉，目前已办理了温泉采矿权，日出水量在800余吨左右，水温在39-41度，目前温泉一期项目已建成，二期项目规划面积1000余亩，正对外招商中，打造高端度假休闲旅游综合体。

10、新叶古村建设项目

项目位于新叶村和解放水库区块，依托大新叶景区古村落、大慈岩景区等资源，整合周边资源，建设新叶村休闲旅游业态和打造度假休闲特色项目。

朋友们，我们建德的旅游口号叫17度建德新安江，“17”，中国意味的表述，就是“一起”，最好的旅行就是在“一起”，真诚地欢迎大家常来我们17度建德新安江旅游休闲投资。

谢谢大家！

(2016年3月28日)

一、丽江老君山景区简介

丽江老君山景区位于云南省丽江市玉龙县境内，属于三江并流国家级风景名胜区、世界遗产地，与大理、迪庆、怒江州接壤，距丽江古城120公里，海拔在1800-4500米之间，面积1324平方公里。丽江老君山遗产地以具有世界意义的生物多样性、滇金丝猴及其栖息环境和高山冰蚀湖群、高山丹霞地貌为主要特征，是中国生物多样性资源最丰富而特有、生态环境敏感脆弱的区域之一。生物多样性、地质地貌多样性和民族文化多样性突出，原始森林、冰川遗迹、丹霞奇峰、高山湖泊、江河峡谷、高山草甸、珍稀动植物等自然景观以及多民族人文景观聚集于一体，具有突出的科学、环境、文化以及独特的风景审美价值

老君山处于金沙江与澜沧江之间，属滇西北重要的生态功能

区域和生态安全屏障，其生物多样性的保护将关系到长江流域的水土涵养，影响着长江中下游地区的生态安全；老君山是滇西北旅游热点区域，是滇西北旅游以及“中国香格里拉生态旅游区”的重要连接点和支撑极。老君山还是边疆少数民族聚居地，区域及周边居住有近10万社区居民，自然环境十分脆弱，社会经济欠发达，人民生活贫困。老君山景区既是保护区，又是旅游区，还是生产生活区，生产、生活、生态有机交织在一起，是“资源富集、生态脆弱、经济贫困”的典型区域。

二、保护管理工作实践和探索

世界自然遗产是世界自然领域中的“诺贝尔”奖，必须保护生物多样性，保持其原生性和完整性，确保具有的突出的普

遍价值不受到破坏。世界遗产是最具有吸引力的旅游资源，遗产的公众展示已成为满足社会文化与精神消费需求的重要途径，遗产地发展旅游是必然的。同时，生活在遗产地的社区群众需要依托和利用遗产资源不断发展经济，努力提升物质和精神文化生活。鉴于遗产既要保护又要展示还要利用的现实要求，管理局始终坚持“保护优先，适当开发，社区参与，共管共建”的发展理念，在认清保护价值，分析现状与问题的基础上，以把老君山建设成为世界自然遗产保护管理先进区、中国生态旅游示范区、和谐共融文明社区为目标，全面实施“136”资源保护管理举措，即“一个核心引领”：把资源保护作为核心和最高目标统领景区管理各项工作；“三个方面联动”：严格的资源保护、适度的旅游开发、和谐的社区发展；“六项措施并举”：建机制、抓



规划、重保护、强管理、兴产业、树品牌，初步形成了政府、社区、企业、社团多管齐下，共管共建的发展管理模式。

（一）建立共管机制，形成管理合力。

2011年10月成立市级丽江老君山保护管理局，实行“三块牌子、一套班子”的运行机制，对老君山遗产地、风景名胜区、国家地质公园、国家公园实行统一规划、管理、保护、经营。管理局下设黎明和九十九龙潭基层管理所。与区域所属地玉龙县人民政府建立老君山保护发展联席会议制度，定期召开联席会议，综合协调解决问题矛盾，形成

了管理机构主动管、职能部门配合管、乡镇政府协同管的共管机制，合力推进老君山保护建设。

（二）完善规划编制，健全规划体系。

近年来投入近1000万元先后完成了老君山景区（遗产地）总规、详规，格拉丹和九十九龙潭片区修建性详细规划、黎明片区控制性详细规划及红石街旅游小镇详规、黎明河谷乡村旅游详规等景区、片区及重点建设区域的不同层级规划编制报批工作，建立起完备的老君山区域保护建设规划体系，有力地保证了保护利用工作的程序化、合法化、规范化，提高了资源的利用水平。

《云南省三江并流风景名胜区丽江老君山景区详细规划》还荣获了2013年度全国优秀风景名胜区规划设计三等奖。

（三）严格保护资源，实施重点管控。

1. 严格规划管理，实行分区保护。发挥规划引领作用，按照规划确定的功能区划严格限定开发范围，进行分区分类管理。金山玉湖片区作为滇金丝猴栖息地进行系统保护，不作大众旅游开发，其他三个片区只在边缘的较小区域进行旅游景区建设，设施建设用地不到总面积0.5%。对金丝玉峰、千龟山、原始森林、滇金丝猴及保护地等重点资源进行

重点管控，确保遗产核心资源不受到破坏。

2. 开展巡查巡护，注重动态管控。日常巡护与专项巡查相结合，重点开展金丝猴专项巡护和盗伐、盗猎、开矿、开荒、项目建设等巡查，注重动态监管，主动发现问题，及时处理了大羊场开荒、格拉丹开山、石头桃花开矿等事件，使生态环境、野生动植物、地质遗迹等资源得到了有效保护。组建和成立了黎明、九十九龙潭片区消防队，配置相关器材，开展专业培训，搞好森林防火工作。

3. 重视课题研究，着重科学保护。与中科院动物所合作开展生物多样性监测，建立20余个监测样方和样线。与北京IBE调查队合作完成老君山生物多样性影像调查。开展滇金丝猴专项调查，地质遗迹研究，综合科学考察、景区社区发展研究等科研活动。与云南师范大学、昆明理工大学、丽江师专等大专院校建立了教学研究基地，开展相关监测、科学普及等活动。完成了《滇西北老君山综合科学考察报告》、《老君山旅游开发的制约因素和对策研究》、《老君山遗产保护与社区可持续发展研究报告》、《黎明石棺山片区地质资源调查报告》等科研成果，促进了保护利用工作科学化。

4. 实施保护工程，减少资源损耗。通过采取必要的工程措施，在展示资源过程中尽量减少资源的损伤。先后实施了千龟山龟背石保护栈道、千龟山景点生态护坡、九十九龙潭冰川遗迹保

护栈道、黎明红石街截污等工程，不断提升环境保护能力。制作300多块树木保护的警示牌，开展珍稀植物挂牌保护工作。

5. 汇聚社会力量，推动多元保护。与联合国教科文组织北京办事处共同开展社区发展课题研究，与大自然保护协会（TNC）合作对以保护研究为主的金山玉湖片区进行托管保护。支持北京三生环境与发展研究院在九十九龙潭片区实施“村寨银行”项目，将资金扶持及管理使用与环境保护有机结合起来，促进了生态生产的融合，“老君山河源社区可持续发展与生态保护项目”成为了中国“通过企业参与协调经济发展解决环境保护问题”的成功案例。成立“丽江老君山保护与发展志愿者协会”，吸纳社会各方力量共同参与遗产保护工作。

（四）发挥行政职能，推动依法管理。

1. 强化前置审查，实行特许经营。切实履行管理局审核职能，制定相关建设管理规定，建立专家咨询和部门联席审查会议制度，对项目选址、规划设计方案以及其他相关活动进行严格审查，严把项目活动审批前置审查关。制定出台了《老君山景区〈风景名胜区准营证〉实施细则》等相关规定，联合工商、税务、食品卫生、公安等部门在老君山景区实施风景名胜区准营证制度，依法对旅游等经营活动实行特许经营。

2. 加强执法监督，开展综合治理。协同相关部门对景区进行综合执法，集中整治了红石街违

规建房，千龟山不协调信号塔、千龟山违规栈道，格拉丹开荒、堆美自驾车营地建设等破坏资源和影响景观事件。配合林业、森林公安等重点开展林政执法，打击森林偷砍盗伐等破坏活动，确保森林资源安全。树立安全意识，建立安全生产责任和追究制度，强化安全管理。2003年成功申报世界自然遗产和2004年批准为国家地质公园以来，老君山景区公园内没有发生过重大破坏环境资源事件。2015年7月，国家住房和城乡建设部对老君山景区进行了综合执法检查，对老君山保护管理工作给予了充分肯定。

3. 实施设施建设，提高管护能力。开展遗产地（景区）界碑设置工作，设立了12个国家级风景名胜区徽志的界碑；完成了黎明景区、九十九龙潭景区解说系统建设，规范设计制作安装了近200多块指示、警示、解说等标志牌，形成完备的标识体系。在丽江城市规划展示中心设置老君山专区展馆，在丽江滇西北生物多样性保护教育展示中心重点展示老君山遗产地生物多样性，在黎明景区建设地质展厅、科普影视厅、科普宣传长廊，完善科普设施建设。

4. 开展宣传教育，提升环保意识。印制滇金丝猴巡护手册、虫草采集指导手册、规划宣传折页等资料开展形式多样的宣传活动，提升群众环保意识；开展导游、厨师等服务技能和种种养殖等实用技术培训，提高群众综合素质。研究编制景区公园民居建筑指导手册，引导社区民居建设

生态化、特色化、民族化。推广节柴灶、节能灯、沼气、太阳能等节能环保技术和产品，培养群众节能意识。

5. 开展能力培训，提高队伍素质。与联合国教科文组织（UNESCO）北京办公室合作开展管理人员能力建设和培训等工作，每年进行遗产管理、地质遗迹保护、社区建设等知识和电脑操作培训，积极开展相关规划、科研、调查等实践活动，使干部职工素质得到了有效提升，初步形成一支年轻化、专业化的管理队伍。

（五）培育生态产业，推动区域经济。

1. 夯实基础条件，增强发展后劲。近年来累计投资近4亿元，先后完成黎明景区主干线中兴到黎明公路、九十九龙潭景区龙源公路、芦笙村游路等交通设施以及黎明景区供电站、供水厂、九十九龙潭输电工程、通讯等基础设施建设。实施黎明和九十九龙潭景区游客服务中心、停车场、收费站、旅游公厕等服务设施建设。完成千龟山索道、千龟山、安七尼步行栈道，黎明民俗中心、酒店、格拉丹帐篷营地等游览设施建设，发展条件不断夯实，景区通达和接待管理能力得到了极大提升。

2. 培育特色产品，打造精品旅游。保护好资源的基础上，提倡和鼓励低碳、环保的环境友好型旅游业态和产品。景区发展旅游根据遗产资源特性和生态环境价值加以区别对待，区别发展，即原生态区域重点保护，限

制开发，旅游发展少而绝；次生态区域重点建设，重点开发，旅游发展多而精。在适度发展观光大众旅游的基础上，以体验旅游为主，提倡和鼓励低碳、环保的环境友好型旅游项目和业态，开展适合老君山资源特点的场地旅游、体育旅游、自然旅游等，以最小的环境代价为公众提供不同于古城、玉龙雪山以及周边景区的遗产旅游产品，实现旅游需求与产品供给的有效对接，培育新旅游市场。在黎明景区开展“飞拉达”铁道攀岩、传统攀岩等户外运动项目，打造康体休闲旅游精品。在格拉丹景区开展帐篷营地体验旅游，建设中国高山山地营地精品。把体育和旅游有机结合开展徒步穿越、自行车穿越和局部区域汽车穿越等活动，建设云南体育旅游示范区，景区旅游业初具规模。

3. 扶持替代产业，推动社区转变。实施黎明特色旅游村，石头绿色生态村建设，组建旅游等专业合作社，推广丽江雪桃、核桃、玛咖等种植业；开展生态养蜂、土鸡养殖、土著鱼驯化养殖等项目。支持玉龙县人和社会发展促进会在石头乡利苴村实施高山生态产业项目，推行“公司+合作社+基地+农户”模式，与农户签订生态环境保护协议书，发展绿色产业。优先安排社区居民就地就业，已有120多名社区居民在景区就业。通过多措并举，积极推动社区生产生活方式的转变，促进区域经济社会健康发展。

（六）扩大对外宣传、树立品牌形象。

累计投资1000多万元，立足丽江、拓展周边、扩大对外宣传。拍摄了老君山实景电影《背上歌声去远方》，与央视合作制作了《走进科学——呼风唤雨石人湖》《远方的家——百川百山行》《中国地理——秘境零距离“圆石神山”》等专题片；成功举办了丽江老君山山地穿越挑战赛、老君山传统攀岩交流大会、黎明丹霞文化节等活动；与美国环球公园组织、奔驰星源基金、福特保护基金等合作开展保护活动。景区公园知名度和影响力不断提升，品牌形象不断彰显。

通过多年的努力，老君山景区内砍树、烧炭、开山、采石、盗猎的少了；滇金丝猴的数量增加了，社区居民的收入提高了，来旅游的人多了，生态优良，旅游优质，产业优化的局面正在形成。2013年，通过了联合国教科文组织的反应性监测并获得高度评价，同年通过了云南省国家地质公园考核检查，取得了云南省第一名的成绩。老君山共管共建的管理模式得到了联合国教科文组织的认可和肯定，管理局应邀出席了2014年世界遗产论坛并做了经验交流，在2015年召开的联合国第39届世界遗产大会上播放了包含丽江老君山保护管理工作成效的世界遗产纪录片。

三、老君山遗产保护管理工作实践经验

（一）遗产地建设必须理顺体制机制。遗产地建设必须实行统一的保护、管理、开发、建

设，通过建立权责统一、精干高效的管理和运行机制，才能更好地实现对遗产资源的科学管理和生态环境的有效保护。

（二）遗产地建设必须突出生态环境保护。生态环境是遗产资源核心价值，必须把保护工作放在首要位置抓好。资源保护要根据规划功能布局，进行分类分区管理，做到保护有力，发展有序；保护有法，开发有度。

（三）遗产地建设必须大力发展旅游业。旅游是遗产保护之友，它不仅能最广泛地传播遗产价值，提高全社会遗产保护意识，并为遗产保护提供亟需的资金。遗产地只有通过发展高水平特色旅游经济，才能实现遗产地经济社会与生态文明建设和谐发展。

（四）遗产地建设必须统筹社区发展工作。遗产地建设要切实维护社区居民切身利益，充分体现公众意志，建立有效的社区参与及管理机制，使他们在保护和开发中得到实惠，从而提高对自然生态环境重要性的认识，成为遗产地保护和发展的受益者和推动力量，促进景区社区协调发展。

四、今后重点工作

老君山景区将按照习近平总书记在考察云南提出的努力成为生态文明建设排头兵的指示精神，继续深入推进实施“136”保护举措，统筹兼顾、稳中求进、抢抓机遇、加快发展，力争做到顺应新常态、谋求新发展、开创

新业绩。

（一）保护管理有新成效。以功能化管理和属地化管理相结合，提高管理主体执行能力，建立权责统一、精干高效的管理和运行机制。加快制定老君山保护条例等法规，建立相关景区法规体系。加强科研工作，建设景区公园监测体系和信息系统，提升自身科研能力。开展规划管理，前置审查，准营证核发，巡查巡护，综合执法，科学普及，宣传教育，对外协作等管理工作。推广资源节约、替代和循环利用技术与产品，推进节能、节水、节地、节材等资源综合利用。实施滇金丝猴、地质遗迹、森林、湿地、湖泊、草甸等专项保护。建立伙伴合作机制，构建政府、企业、学术界、非政府组织和个人共同参与的伙伴合作机制，不断改善和弥补保护管理工作上的短板和不足，努力做到保护有力，发展有序；保护有法，开发有度。

（二）旅游开发有新业绩。树立精品旅游和差异化旅游意识，以体验旅游为主，发展适合老君山资源特点的场地旅游、体育旅游、自然旅游等，大力开发“观光+度假”，“观光+专项”，“度假+专项”等组合性产品，重点打造露营地、户外运动、科考探险、民族风情等特色产品，以最小的环境代价为公众提供特色旅游产品，实现旅游需求与产品供给的有效对接，提升景区竞争力，形成滇西北旅游新亮点和丽江旅游新的增长极。

（三）社区建设有新推动。

坚持把景区社区协调发展，协同当地党委政府积极推进社区基础设施建设，提升和改善群众生产生活条件。加强生态产业开发，保护林业农业，限制畜牧业，控制矿电业，发展雪桃、核桃、花卉、蔬菜等绿色产业，实现产业发展生态化。优化居民点建设，加强民居等有形建筑的管理，建设美丽乡村。做好民族文化的发掘、整理、展示工作，扶持教育卫生等公共事业发展，提高老君山区域整体社会生活质量，促进资源保护与社区发展之间的良性循环，建设人与自然和谐共融的文明社区。

（作者为云南省丽江老君山保护管理局局长）

中华百岳（上）

文\侯荣丰

0 序言

中国是一个多山的国度，中华大地发育了地球上最壮丽的山川。在漫漫的历史长河中，中华民族养成了敬天祀祖、敬山畏水的优秀传统。山岳向来是人类与天地对话的最佳场所，山岳堪称人类精神的家园。山岳带给人们无尽的乐趣，高山令人敬畏，珠穆朗玛峰为地球最高峰，称为世界第三极；高山令人神往，五岳独尊的泰山为华北大平原上的一座神山，秦皇、汉武都去封禅；高山令人迷恋，“薄海内外无如徽之黄山，登黄山天下无山，观止矣。”

自三皇五帝以来，以泰山为首的众多山岳得到历代帝王和王朝的封禅、祭祀、朝觐和分封，出现了五岳、五镇等名山。众多的名山寄托了儒家“仁者乐山”的精神和道家“上善若水”的情怀。儒学的至圣，道教的兴起，佛教的传入，浓缩到中华百岳之中，形成诸如“三十六洞天、七十二福地”，“天下名山僧占多”等特色山岳。众多道佛名山为世人和广大信众提供了可供瞻仰和信奉的精神家园。

国因山而重，神依山而灵，佛缘山而信，人靠山而安。汉族聚居区如此，各少数民族聚居区

也都有自己的信仰名山。正所谓一地有一地之名山，一省有一省之名山，一国有一国之名山。山岳是神仙的居所。汉字“仙”的繁体“僊”，可以理解为住在西部大山里的人，简体字“仙”可以理解为依山而栖的人。

身负山岳心自定。为了弘扬悠久绵远的名山传统，传承坚韧不拔、自强不息、敬山畏水、天人合一的名山精神，结合时代特征，兹评选中华百岳如次。一家之见，抛砖引玉，希请各位同仁、专家学者和社会各界人士从各自不同的领域和地域特点提出意见，以利补充，使中华百岳更加科学、客观、公正，更加众望所归。

山得水而润，水因山更柔。山有多高，水有多长。群岳得名，众水欢欣，本次百岳评选以山为经络，紧扣山水流域来评判和表述。遴选遵从山岳的自然属性，同时考虑山岳的人文特质。

中华百岳的评选，将有助于国人、甚至外国人对中国壮美山河的再认识；中华百岳的评定，对国民国家意识、民族意识的唤起和提升将起到积极的引领作用。中华百岳共同构成中国山川大地的脊梁。特别建议，自然状态保持完好、山林权属明晰、人口密度低的山岳，首先考虑列入

中国国家公园保护管理和规划利用。

1 中华百岳评选标准

1.1 主要山脉主峰和最高峰。如喜马拉雅山主峰珠穆朗玛峰，昆仑山主峰木孜塔格峰，秦岭主峰太白顶。

1.2 各省（直辖市、自治区、特别行政区）最高峰，以各省份简称命名。如京岳东灵山，粤岳石坑崆，鲁岳泰山，港岳大雾山。

1.3 具有全国意义的传统历史文化名山。如五岳、四大道教名山、四大佛教名山、藏传佛教四大神山。

1.4 十大江河流域最高峰。如海河流域最高峰五台山，黄河流域最高峰玛卿岗日，长江流域最高峰贡嘎山，钱塘江流域最高峰黄山光明顶，怒江、澜沧江流域最高峰梅里雪山。

1.5 主要地貌类型代表山岳。如丹霞地貌命名地丹岳-丹霞山，沙漠第一山沙岳-必鲁图峰，花岗岩名山黄山，石英砂岩名山武陵源，火山地貌名山长白山。

1.6 海拔高度一般要求，第一阶梯大于3500米，第二阶梯大于1000米，第三阶梯大于500米。但个别传统佛道名山，如普陀

山、龙虎山；各省（市、区）最高峰，如澳门叠石塘山、上海大金山，不在此限。

1.7 联合国教科文组织批准的山岳型世界自然遗产、世界地质公园、世界生物圈保护区所在地山峰（参考标准）。

1.8 国务院批准的山岳型国家级风景名胜区、国家级自然保护区主峰（参考标准）。

2 中华百岳规划建设的若干建议

虽不能至，心向往之。中华百岳，有的是供人们攀登的，有的是供人们远足的，有的是给人膜拜的，有的是一般人难以到达供人向往的。为了更好地保护管理中华百岳，提出若干建议。

2.1 山岳真实性的保持和完整性的保护。对未经破坏的山岳及其生态系统严格保护，禁止任何形式的损毁行径。部分雪山、神山，特别是那些至今无人攀登且难以攀登的极高山，可考虑立法禁止人类攀登。

2.2 严禁新修公路通达山顶。严禁对山体特别是山头（山体的顶部）进行机械式开挖和规模化破坏。已修道路的山头，严格限止机动车辆通行，采取可能的补救措施恢复山体的本来面目。部分军事管制山顶，有条件的，应留出一定空间供国民瞻仰。

2.3 强化国家概念，打破省域行政界线，合理划分跨省界山岳的保护范围。

2.4 百岳海拔欠准确和有争

议的山峰由国家测绘部门组织进行精确测量后正式公布。

2.5 重塑中华民族山岳信仰。参考传统祭祀礼仪、少数民族如藏族地区山岳信仰，制定中华百岳信仰规则。

2.6 组织专家学者揭示百岳地质地貌科学成因，系统地梳理百岳的历史文化内涵。

2.7 按先易后难原则，条件成熟的山岳逐步由国务院批准为国家公园，制定相应国家标准进行保护规划和管理利用。附属山峰可分片区纳入规划管理。起码由各省份划定为省立国家公园。

2.8 建设中华百岳网站；按一岳一图册一网站，陆续编辑出版《中华百岳》单行本和《中华百岳》系列丛书。

2.9 各地依据各自山岳条件特点，每年定期组织礼拜、攀登百岳活动，以壮岳威。

3 中华百岳名录

3.1 中华百岳之各省、直辖市、自治区、特别行政区最高峰（依海拔高低排列）

随着现代科技水平的进步，卫星遥感、大地测量，众多山岳得以精确测量。但限于基础性研究不够充分，或成果未发布，个别省份最高峰缺乏权威的发布数据，如辽宁省最高峰，不同的地图和资料介绍不一致，为此本文选择论文论据相对充分的老秃顶子列为百岳，而与之相临近的可能最高峰龙岗山、花脖山附属之。再如湘岳酃峰也有类似的情况。较真，凡事就怕认真二字。

较真和认真将有助于事实真相的展露。

1、西藏，珠穆朗玛峰，海拔8844.43米。藏岳。别名喜岳。世界第一高峰。西藏自治区第一高峰。喜马拉雅山脉最高峰。恒河流域最高峰。中国与尼泊尔界峰。位于西藏日喀则市定日县边境。水流经朋曲出境，属印度洋恒河流域。新生代以来的喜马拉雅造山运动令中国大地山川面貌异彩纷呈。与中国陆地最低点新疆吐鲁番艾丁湖洼地-154.31米，高差8998.74米。世人心中的圣山。国家级自然保护区，世界生物圈保护区。

中、尼界峰，南侧与珠穆朗玛峰脉脉相望的世界第四高峰洛子峰8516米，东南侧的世界第五高峰马卡鲁峰8463米，附属之。洛子峰是仙女洛神的居所。均位于西藏定日县，属印度洋恒河流域。

2、新疆，乔戈里峰，8611米。新岳。别名乔岳。喀喇昆仑山脉最高峰。世界第二高峰。新疆维吾尔自治区第一高峰。印度河流域最高峰。塔里木河流域最高峰。位于新疆喀什地区塔什库尔干塔吉克自治县边境。塔里木河主源叶尔羌河发源地。中国、巴基斯坦界峰。印度洋印度河流域与中国第一大内流河塔里木河流域界峰。

中、巴界峰，加舒尔布鲁木I峰8080米、布洛阿特峰8051米、加舒尔布鲁木II峰8035米分别为世界第十一、十二、十三高峰，附属之。

3、四川，贡嘎山，7556米。

蜀山之王。蜀岳。别名江岳。长江流域最高峰。四川省第一高峰。横断山脉最高峰，大雪山最高峰。四川甘孜藏族自治州康定县与泸定县界峰。拔萃于万千蜀山之上，攀登难度大于珠峰。是一座主要供人们仰望和礼拜的山峰。海螺沟冰川为世界上最壮美的冰瀑布。

4、青海，布喀达坂峰，6860米。青岳。青海省最高峰。昆仑山脉重要山峰。青、新界峰。青海格尔木县与新疆若羌县界峰。与木孜塔格峰共同构成昆仑山的脊梁。雄居欧亚大陆腹地，人迹罕至。南侧有可可西里湖泊群。柴达木盆地内流河那仁郭勒河发源地。

5、云南，梅里雪山，卡瓦格博峰，6740米。滇岳。别称澜岳、怒岳。云南省最高峰。澜沧江、怒江流域最高峰。横断山脉怒山最高峰。三江并流区域最高峰。云南迪庆藏族自治州德钦县与西藏昌都地区左贡县、林芝地区察隅县界峰。6000米以上山峰13座，称太子十三峰。滇、藏界峰。藏传佛教四大神山中海拔最高。藏历属羊。康巴藏族圣山、神山。低纬度海拔季风海洋性现代冰川发育。澜沧江一侧的明永冰川海拔仅2800米。地球上少数未被人类登顶的极高山。是一座供人们顶礼膜拜的山峰。建议立法禁止登顶！给地球保留一块没有人类足印的净土。碧罗雪山4379米附属之。三江并流世界遗产重要组成部分。

6、甘肃，阿尔金山，5798米。陇岳。甘肃省最高峰。阿尔

金山主峰。位于甘肃酒泉市阿克塞哈萨克族自治县。地处柴达木盆地与库姆塔格沙漠之间。极度干旱。南麓有苏干湖，东北侧是敦煌。已经建立阿尔金山国家级自然保护区。参见“44阿尔金山最高峰”。

7、台湾，玉山，3952米。台岳。台湾省最高峰。台湾山脉主峰。台湾南投县、高雄县、嘉义县界峰。亚洲东北部最高峰。中国海域最高峰。中国东部山岳最高峰。北回归线北侧最美山峰。世界海岛第四高峰。秀姑峦山3833米、阿里山大塔山2663米附属之。台湾当局已建立“玉山国家公园”进行保护管理。

8、陕西，太白山，3767米。陕岳。别名秦岳。陕西省最高峰。秦岭山脉主峰。陕西西安市周至县、宝鸡市太白县界峰。黄河流域与长江流域界峰。中国重要地理分界线。黄河流域渭河水系最高峰。秦岭远接昆仑，向东延伸经伏牛山潜入淮河平原。国家级自然保护区。

9、内蒙古，贺兰山敖包圪塔，3556米。蒙宁岳。内蒙古自治区与宁夏回族自治区最高峰。贺兰山脉主峰。内蒙古阿拉善盟阿拉善左旗、宁夏银川市贺兰县界峰。中国河流外流区与内流区分水岭，季风气候和非季风气候分界线。西麓阿拉善巴丹吉林沙漠干旱异常，美丽无比。原始生态保持完好。盘羊、贺兰山磨菇远近闻名。内蒙古一侧建立了贺兰山国家级自然保护区，须经批准才能进入。

（9）宁夏，贺兰山敖包圪

塔，3556米。宁蒙岳。宁夏回族自治区与内蒙古自治区界峰和最高峰。黄河自南而北从山脉东麓缓缓流淌，西夏王陵静卧东麓。贺兰山岩画举世闻名。

10、湖北，神农顶，3105米。湖北省最高峰。鄂岳。大巴山脉主峰、最高峰。华中屋脊。位于湖北神农架林区。汉江、嘉陵江分水岭。汽车可直达山顶附近。世界地质公园、世界生物圈保护区、国家级自然保护区。

11、山西，五台山，北台叶斗峰，3061.1米。晋岳。别称海岳。山西省最高峰。位于山西忻州市五台县。因台怀镇为五座山峰怀抱得名。华北屋脊。海河流域最高峰。佛教胜地。中国佛教四大名山之文殊菩萨道场。著名寺院有显通寺、塔院寺、广济寺、菩萨顶、佛光寺等。国家级风景名胜区、世界文化景观。

12、贵州，韭菜坪，2900米。黔岳。贵州省最高峰。乌蒙山主峰之一。贵州六盘水市和毕节市界峰。乌江发源地和乌江水系最高峰。

13、河北，小五台山，2882米。冀岳。河北省最高峰。太行山脉最高峰。位于张家口市东南部。海河支流桑干河与拒马河分水岭。为第二阶梯与第三阶梯交界标志性山峰。国家级自然保护区。

14、重庆，大巴山阴条岭，2796米。渝岳。重庆市最高峰。大巴山脉重要山峰。重庆市巫溪县、巫山县与湖北神农架林区界峰。与鄂岳神农顶直线距离不过30余千米。国家级自然保护区。

15、吉林，长白山白云峰，2691米。吉岳。别称龙岳。火山地貌名山。堪称火岳之北岳。白云峰位于吉林省抚松县长白山天池西侧。长白山脉主峰。黑龙江流域最高峰。山体和天池因多次火山爆发形成。吉林省最高峰。东北三省最高峰。中国最东部山脉。天池之水自西北侧开口经由全长1250米的世界最短河流——乘槎河口跌落，形成落差68米的长白瀑布，为松花江正源。汽车可直达山顶附近。长白山是松花江、图们江和鸭绿江的发源地。国家级自然保护区，世界生物圈保护区。

长白山东北段支脉、中国纬度最东一系列山岳完达山854米附属之；长白山南段支脉千山主峰摩天岭969米、仙人台708.5米附属之。

16、河南，老鸦岔脑，2414米。一名小秦岭。豫岳。河南省最高峰。秦岭山脉重要山峰。位于河南省最西部灵宝县境。黄河自山麓北侧流过。与华山直线距离不过30余千米。

17、北京，东灵山，2303米。京岳。北京市最高峰。京、冀界峰。太行山脉重要山峰。北京市门头沟区与河北张家口市涿鹿县界峰。

18、福建，武夷山黄岗山，2160.8米。闽赣岳。福建省与江西省最高峰。武夷山脉最高峰。闽江流域最高峰。华东第一高峰。福建南平市武夷山市与江西上饶市铅山县界峰。闽、赣两省均建立了武夷山国家级自然保护区，须经保护区管理机构批准才

能进入。汽车可达山顶。九曲溪源于山巅，清澈无比，为福建最大河流闽江重要源头。国家级自然保护区，世界文化和自然遗产、世界生物圈保护区。

（18）江西，武夷山黄岗山，2160.8米。赣闽岳。江西省与福建省最高峰。长江流域与闽江流域界峰。赣、闽两省均建立了武夷山国家级自然保护区，须经保护区管理机构批准才能进入。汽车可达山顶。赣境一侧水流经信江入鄱阳湖。

19、广西，猫儿山，2141米。桂岳。广西壮族自治区最高峰。南岭山脉最高峰。位于广西桂林市资源县。汽车可达山顶附近。对外开放的旅游景点。资源冷杉等原始森林茂密。长江流域与珠江流域界峰。国家级自然保护区。桂林山水可附属之。

20、湖南，酃峰，又名斗笠峰，后改名神农峰，2115米。湘岳。湖南省最高峰。位于湖南省株洲市炎陵县。罗霄山脉重要山峰。与罗霄山脉最高峰南风面2120米遥遥相望。

21、浙江，黄茅尖，1921米。浙岳。浙江省最高峰。位于浙江省丽水市龙泉市。闽江、瓯江分水岭。南侧的百山祖1856米附属之。百山祖冷杉为特有珍稀濒危物种。

22、广东，石坑崆，1902米。粤岳。广东省最高峰。粤、湘界峰。南岭山脉重要山峰。广东韶关市乳源瑶族自治县、清远市阳山县和湖南郴州市宜章县界峰。花岗岩山体。原高1922米，20世纪60年代因修建军事用直升

机停机坪，山头被削平。汽车可达山顶。南岭物种基因库，广东松原始森林群落保存完好。已建立南岭国家级自然保护区。

23、海南，五指山，1867米。琼岳。海南省最高峰。五指山最高峰。海南岛最高峰。海南五指山市、琼中黎族苗族自治县界峰。中国纬度最南山岳。因山体远望如五指得名。地处热带，生物多样性极其丰富。

24、安徽，黄山莲花峰，1864.8米。皖岳。安徽省最高峰。全球花岗岩地貌第一名山。位于安徽黄山市黄山区。莲花峰四周水流全部经太平湖-青弋江入长江。国家级风景名胜区，世界地质公园，世界文化与自然遗产。

黄山次高峰光明顶1841米并列之，光明顶为长江流域与钱塘江流域界峰，钱塘江流域最高峰，钱塘江古称之江，光明顶别称之岳。

25、黑龙江，大秃顶子，1690米。黑岳。黑龙江省最高峰。张广才岭最高峰。黑龙江五常市、海林市界峰。山体相对平缓，是冬季滑雪的好地点。

26、山东，泰山，1532.7米。鲁岳。别称岱岳，泰岳。山东省最高峰。传统“五岳”之东岳。位于山东泰安市泰山区。五岳独尊。文化积淀深厚。拔萃于华北平原和山东半岛之间。地质年龄26亿年，居五岳之首和中国绝大部分山岳前列。北侧水流经小清河入渤海莱州湾，部分潜水为泉城济南重要源泉。南侧水流经大汶河-大清河入东平湖。海

拔居五岳之中。泰山日出无与伦比。国家级风景名胜区，1987年以符合世界文化遗产全部6条标准和世界自然遗产1条标准，列入《世界遗产名录》。

27、辽宁，老秃顶子，1367米。一名佛顶山。辽岳。辽宁省最高峰。辽、吉界山龙岗山最高峰。位于辽宁本溪市桓仁满族自治县。长白山余脉。森林季相变化明显。国家级自然保护区。龙岗山1347米，花脖山1336米附属之。龙岗山火山口湖群风景秀丽。花脖山体受冰雪融蚀风化，碎石面积数百平方米到上万平方米不等，远眺如花脖子得名。

28、天津，八仙桌子，1052米。津岳。天津市最高峰。燕山山脉重要山峰。位于天津市蓟县。黄崖关长城蜿蜒其间。国家级自然保护区。盘山挂月峰856.8米附属之。

29、香港，大帽山，957米。一名大雾山。港岳。香港特别行政区最高峰。九龙半岛最高点。位于香港九龙半岛新界。因山体形似一项巨大的帽子且常被云雾缭绕得名。山顶为气象台站所据。有徒步径、公路通达山顶。香港政府已建立大帽山郊野公园。

30、江苏，云台山，624.4米。别名花果山。苏岳。江苏省最高峰。位于江苏连云港市。原为海岛，由于沂、沭水挟带泥沙填积和黄河夺淮入海带来大量泥沙，1711年前后与大陆相连。江苏唯一基岩海岸。山麓的连云港为陇海铁路、新欧亚大陆桥东段起点。

31、澳门，叠石塘山，172.4米。澳岳。澳门特别行政区最高点。位于澳门路环。路环岛最高点，隔氹仔岛与澳门半岛相望。有多条徒步径通达山顶，公路可达山顶附近。澳门远足的上佳路线。为纪念澳门回归祖国，山顶矗立一座高19.99米、汉白玉雕砌的妈祖像。澳门政府已建立路环山顶公园。

32、上海，大金山，103.4米。沪岳。上海市最高峰。位于上海市金山区。杭州湾北部的一个小岛，形似小舟一叶浮于东海。从上海市金山区金山嘴码头渡船可以前往。上海市松江区天马山（佘山）98米附属之。

3.2 中华百岳之主要山脉最高峰、主峰及重要山峰

以下山岳基本涵括中国境内主要山脉。十万大山以中国大陆纬度最南山峰列入，伊勒呼里山以中国纬度最高山峰列入，七老图山以辽河流域最高峰列入。内蒙古大青山附属阴山；中条山与王屋山并称；道教名山崆峒山附属六盘山。

罗霄山最高峰南风面2120米与湘岳酃峰2115米相去不过千米，本应归于一岳，但考虑最高峰的尊严和井冈山等著名山峰的归属，仍然单列为一岳。燕山传统主峰雾灵山附属于最高峰东猴顶。

因石人山2153米为淮河流域最高点，伏牛山最高峰鸡角尖2219米并列之；乌蒙山主峰乌蒙山2853米为珠江流域最高峰，乌蒙山最高峰牯牛寨4017米并列之。

限于数量，江西-湖北-湖南幕阜山，河南熊耳山，广东莲花山，广东-广西云雾山-云开大山主峰大田顶，四川华蓥山，贵州苗岭主峰雷公山，云南五莲峰、老君山等未能列入。

33、阿尔泰山脉，友谊峰，4374米。友谊岳。阿尔泰山脉主峰。位于新疆阿勒泰地区布尔津县边境。中、蒙界峰。地处中国、蒙古、俄罗斯、哈萨克斯坦四国交界处附近。北冰洋流域次高峰。额尔齐斯河-鄂毕河流域中国境内最高峰。现代冰川发育。原始森林和山前的喀纳斯湖泊群风景秀丽。

34、天山山脉，托木尔峰，7443米。天岳。天山山脉最高峰。位于新疆阿克苏地区温宿县。中国最大的现代冰川区，古冰川遗迹保存最完整的地区。东北方向的中国、哈萨克斯坦界峰汗腾格里峰6995米附属之。国家级自然保护区，天山世界遗产重要组成部分。

35、博格达峰，5445米。博岳。天山山脉东段最高峰。新疆昌吉回族自治州阜康市、乌鲁木齐市天山区界峰。天山天池靠山。国家级自然保护区，世界生物圈保护区、天山世界遗产重要组成部分。

36、昆仑山脉，木孜塔格峰，6973米。昆岳。昆仑山脉最高峰。西藏、新疆界峰。西藏那曲地区尼玛县双湖特别区、新疆巴音郭楞蒙古自治州且未县界峰。居昆仑山中心地位。雄居欧亚大陆腹地，堪称亚欧大陆心脏。人迹罕至，神秘，神圣。中

国第一大内流河塔里木河第二大支流车尔臣河发源地。昆仑山脉为万山祖脉和众仙居所。相对容易攀登的世界名山。

37、玉珠峰，6178米。昆仑山脉东段最高峰。昆玉岳。青海玉树藏族自治州曲麻莱县、海西蒙古族藏族自治州格尔木市界峰。海拔4774米的昆仑山口东侧。传说中的道教名山。昆仑山口西侧的玉虚峰5980米附属之。

38、公格尔山，7649米。喀喇昆仑山脉北部最高峰。褐岳。位于新疆克孜勒苏柯尔克孜自治州阿克陶县。公格尔在柯尔克孜语意为褐色的山。中国经度最西山岳。雄踞塔里木盆地西部边缘。西南侧的慕士塔格山7509米附属之。

39、冈底斯山，冷布岗日，7095米。冈底斯山最高峰。冷岳。西藏日喀则市仲巴县和萨嘎县界峰。位于雅鲁藏布江北侧。属印度洋恒河流域雅鲁藏布江水系。

40、冈仁波齐，6638米，一说6656米。冈底斯山主峰。冈岳。位于西藏自治区阿里地区普兰县。藏传佛教四大神山之一。属马。与南侧的玛旁雍错圣湖4588米、拉昂错4574米、纳木那尼峰7694米组成藏区著名的两山夹两湖的山湖景观。因为神圣，尚无攀登记录。建议立法禁止攀登。

41、念青唐古拉山，念青唐古拉峰，7162米。念青唐古拉山最高峰。念青岳。西藏拉萨市当雄县、那曲地区班戈县界峰。中国内流区与外流区重要界峰。

与山北麓的西藏第一大湖纳木错组成西藏最为著名的神山圣湖景观。山脉东、南侧水流分属印度洋的怒江-萨尔温江流域，拉萨河-雅鲁藏布江-布拉马普特拉河流域。

42、唐古拉山，格拉丹冬峰，6621米。唐古拉山最高峰。唐岳。位于青海省海西蒙古族藏族自治州格尔木市。长江源头第一峰，长江流域第二高峰。格拉丹冬冰川滴滴冰泉汇成沱沱河。南侧的唐古拉山6205米附属之。

43、可可西里山，岗扎日，6305米。可可西里山最高峰。可可岳。位于西藏自治区那曲地区安多县。四周高原湖泊密布。藏北无人区著名山峰。山脉位于西藏那曲地区与青海玉树藏族自治州交界处。可可西里湖南侧是长江北源楚玛尔河发源地。青海可可西里国家级自然保护区面积4.5万平方千米，与相邻的阿尔金山、可可西里并称中国三大自然保护区。

44、阿尔金山，苏拉木塔格，6295米。阿尔金山最高峰。阿岳。位于新疆维吾尔自治区巴音郭楞蒙古自治州若羌县。塔里木盆地、柴达木盆地界山。深居干旱区内陆，至今仍是无人攀登的处女峰。阿尔金山国家级自然保护区面积4.5万平方千米，藏羚羊、野牦牛、藏野驴等有蹄类高原野生动物举世闻名。山脉东段主峰阿尔金山5798米是甘肃省最高峰。

45、祁连山，祁连山，5547米。祁连山主峰。祁岳。位于甘肃张掖市肃南裕固族自治县。中

国第二大内流河黑河-弱水发源地和弱水流域最高峰。国家级自然保护区。

46、藏色岗日，6460米。羌塘国家级自然保护区最高峰。羌岳。位于西藏阿里地区改则县。青藏高原腹地主要山峰。羌塘国家级自然保护区总面积24.7万平方千米，是中国面积最大的自然保护区，主要保护对象为保存完整、独特的高寒生态系统及多种大型有蹄类动物。与西侧的布若错组成藏北壮丽的雪山神湖景观。

47、阿尼玛卿山，玛卿岗日，6282米。一名玛积雪山。河岳。阿尼玛卿山最高峰。黄河流域最高峰。位于青海果洛藏族自治州玛沁县。与西藏冈仁波齐、云南梅里雪山和青海尕朵觉卧并称藏传佛教四大神山。

48、巴颜喀拉山，年保玉则，5369米。位于青海果洛藏族自治州久治县。年岳。巴颜喀拉山最高峰。长江、黄河分水岭。果洛草原神山。巴颜喀拉山主峰勒那冬则5266米附属之。黄河发源于主峰西北雅拉达泽峰5214米以东的约古宗列盆地。

49、尕朵觉卧，5470米。一名尕朵觉悟。尕岳。藏传佛教四大神山中唯一归属长江流域的山峰，而且海拔最低。位于青海玉树藏族自治州称多县，长江上游通天河左岸重要山峰。由主峰及28座环绕的山峰组成。

（未完待续）

（作者单位：广东省韶关市丹霞山风景名胜区管理委员会）

温州大罗山道路交通存在问题分析和对策研究

文\温州大罗山综合管理办公室

大罗山地处温州大都市圈核心，总面积117平方公里，是温州城市的重要生态休闲区。2011年，总长约150公里，涉及40个行政村的温州大罗山国家登山健身步道全线开通，将茶山景区、仙岩景区、瑶溪景区、天柱景区连接起来。观光休闲和旅游度假在大罗山日渐升温，大量游客及私家车涌入风景区，特别是周末、节假日交通超出负荷，车流、人流实行限管，“行车难、停车难”问题已经成为制约大罗山发展的焦点和难题。破解大罗山交通难题紧迫而重要，这就需要我们找准原因，有效改善大罗山交通条件，提升交通的便捷、舒适和安全要求，切实解决人民群众反映强烈的民生问题。

一、温州大罗山道路交通存在的主要问题

（一）上山车行主干道较狭窄。目前游客进来大罗山的主要道路有瓯海茶罗公路、仙竹公路，瑞安尖山公路和瑶溪上山公路，这些道路基本建设于上世纪90年代或本世纪初期，道路横截面约5米宽，为双向单车道，难以满足节假日车辆通行需求。

（二）现有车行道路未连接成网状。目前大罗山的道路都是各自的通景公路，相互之间未连通成环型或网状，不能充分发挥车行道的利用率，无法实行景区交通分流，无形中增加了拥堵。

（三）山上缺乏相应等级的停车场。大罗山上现有停车场规模较小，尚无与游客数量相匹配的大型停车场。目前茶山片山上有青灯山舍、香山寺、石竹龙脊3处停车场，车位约150个，仙岩片山上有派岩村、金河水库、秀垟村、盘垟村4处停车场，车位约400个。但是金河水库、秀垟村两处停车场目前地基处理比较简单，尚未硬化或铺砖。据不完全统计，仅茶山片区重大节假日期间上山车辆达5000余辆，远超

现有停车场负荷能力，加上道路狭窄，不能满足路边临时停车的要求，更是为拥堵问题“雪上加霜”。

（四）未形成山下游客集散中心与山上公共运输为一体的交通组织方式。目前大罗山的公交线路配置2辆中巴，核定载客量只有19座，每小时才一个班次，主要乘客为山上居民，不具备大量运输游客的能力，其他公交线路也没有到达核心景区范围。

（五）游客过度集中茶山、仙岩等核心景区，缺乏流动性。除部分驴友会选择穿越几个景区之外，大部分游客游览大罗山都仅仅停留在五美景园至龙脊段线路、天河环线等热门景点地段以及茶罗公路段，缺乏流动性，造成局部交通压力过大，同时也不利于其他景区发展。

（六）景区入口停车场规划项目未能及时启动建设。茶山景区入口舜岙入口停车场已纳入生态园建设用地规划，由于《温州市土地利用总体规划（2006-2020年）》调整正上报国务院批复之中，在土地调整未获批前还不能启动项目建设。仙岩景区入口整治二期（包括停车场、广场道路、游客中心）前期政策处理、土地预征已经完成，由于受管理体制等因素制约，该项目也未能及时启动建设。

二、治理大罗山道路交通拥堵的对策建议

（一）推进不同景区间交通畅通体系，进一步优化大罗山路网。

加快建成茶山景区与仙岩景区的盘山连接公路工程八水路（秀垟村至盘垟村段，全长约2.3公里）及茶山景区与龙岗山景区的盘山连接公路工程龙岗路（罗山村至龙岗寺段，全长约2.9公里）；建设东环路（南大线至雷达站公路）9.8公里大罗山景区间连接道路，逐步实现大岙溪、龙岗山、舜岙及仙岩景区

等四大主出入口的道路贯通，优化景区交通出入条件，实现景区交通分流作用，缓解舜岙、瑶溪、仙岩出入口等点交通压力。基本构建景区内部骨架路网，优化内外交通衔接的便捷性，实现景区综合交通网络效率的最大化。

（二）加快停车泊位建设。

优先安排停车场用地指标，攻克征地、拆迁等难题，加快景区出入口停车场建设速度，建成大岙溪、舜岙、仙岩等出入口谷底停车位不少于1448个。因地制宜建设不同型式的停车场库。山上景区停车场建设应以旅客集聚分布强弱，分区域分批次鼓励社会投资在内部通过挖潜及改造建设停车场，并放宽停车场建设运营主体和投资规模，各区同时落实停车场建设补助管理办法，加大对景区停车场建设的支持力度。

（三）深化停车管理整治。

1、长年开展景区盘山公路路边停车、非法占道现象整治工作。

2、建立停车换乘信息系统，增加停车诱导服务，实现停车场动态信息的资源共享，提高信息数据传输的可控性和实时性，对停车泊位进行分类管理，逐步实现大罗山出入口及重点景区道路停车智能诱导系统覆盖。

3、制订出台《大罗山停车收费管理办法》，完善停车收费政策，充分利用价格经济杠杆导向，有序控制进入大罗山车辆。加快建立以智能、自动为主，以人工POS机收费为辅的停车收费模式，逐步推出利用手机或市民卡自动扣费的停车收费系统。坚持以大罗山管理办公室作为公共停车场管理和收费的责任主体，严厉打击停车乱收费行为。

（四）落实公交优先，完善大罗山公共交通系统。

1、优化公交运力、合理制定公交差别化运营政策。恢复节假日期间大罗山公交运营，增加舜岙主出入口-“光岙”始发站大罗山客运班线。每天根据节假日调整公交运营策略，扩充公交运力，优化运力配置，合理控制公交线路发车间隔（节假日发车间隔不大于30分钟），延长公交服务时间，满足乘客需求。

2、推进公交站场建设，优化公交配套设施服务。实施大罗山顶“光岙”始发站扩容提升工程。对舜岙路-大岙溪路-西环路约13.2公里大罗山班线及新增的大岙溪8.9公里公交班线道路进行局部改造拓

宽，进行公交港湾站设置，打击路边违停现象，有效提高地面公交运送速度，提高运输效率，提升公交服务水平。

3、加强公交服务体系建设。新增景区内摆渡特色旅游车辆完善景区公交线网布局，提高公交站点覆盖率，提升公交服务水平，吸引游客乘坐公交出行。

（五）提高交通秩序管理水平，完善大罗山交通服务系统。

1、保证大罗山出入口道路与城市道路衔接顺畅。优化交通组织，缓解大罗山主出入口处交通压力。以道路通行负荷为导向，限制小汽车出行比例，景区实行限时段、限流量管控，设置上山入口的卡口，遇交通拥堵，采取交通应急限流的措施，2017年开展重大节假日期间大罗山系统单循环交通组织可行性研究。

2、严管大罗山景区交通秩序。以深入开展茶山、舜岙、瑶溪、仙岩景区主出入口整治活动为重点，严控上山、严管秩序、严治乱点。进一步加大对机动车违法停车、违法使用公共停车场所、占道违法经营等行为的查处力度。全面提高交通出行者的守法意识，提高机动车和非机动车的守法率，改善交通秩序。

3、完善交通设施。对舜岙出入口、石竹等重要道路节点实行公路划线管理，完善停车的标志、标识，设置叉口T型牌、交汇示警牌等警告标志，在易堵点安装监控设备。实施大罗山所有主要景点及道路交叉口等重要地段的标志标识、监控等交通管理设施实现全覆盖。

4、提升智能管理水平。加大交通科技设施投入，提升重点景区道路及交叉口交通管理科学化、精细化和智能化水平。进一步完善智能交通控制系统，实现大岙溪、舜岙、仙岩等主出入口、重点景区节点及交叉口视频监控和交通信息诱导等功能。

（六）加强宣传教育。

针对节假日采取的治堵措施，通过手机信息发送、网站、微博和微信等提前做好宣传，广而告之，倡导市民有序出行，减少私家车上山。倡导“低碳出行、公交出行、文明出行”，通过新闻媒体做好宣传报导工作，及时掌握热点、亮点信息，充分发挥舆论的正面引导作用，营造良好的社会舆论氛围。

点滴入手，转弱为强

——浅谈如何为崑山旅游注入更多文化元素

文\石林

旅游文化是一种全新的文化形态，它是环绕旅游活动有机形成的物质文明和精神文明的总和，作用于旅游活动全过程。从一定意义上讲，文化是旅游业发展的根和魂，没有文化的旅游就没有魅力和活力。尽管崑山景区拥有世界自然遗产地、国家级风景名胜、国家自然遗产、国家地质公园等一系列金字招牌，但目前崑山旅游产业发展正处于高投入、低产出时期，虽然经过多年的投入和建设，崑山旅游的基础设施和外部交通条件有了较大改变，但是单一的景点开发和景观设施无法支撑起“大崑山”旅游格局。因此，笔者认为在稳步推进崑山旅游“二次创业”过程中，必须借助利好政策彻底改变游览过程枯燥单调、文化元素缺失的现状。

一、指导思想上要强力促进

党的十七届六中全会就深入推进我国文化体制改革进行了

全面的部署，党的十八届五中全会通过的《中共中央关于制定国民经济和社会发展第十三个五年规划的建议》明确提出“坚定文化自信，增强文化自觉，加快文化改革发展”。这说明中国文化产业发展的春天已经到来。我们要认真学习贯彻党的十八届五中全会精神和习近平同志系列重要讲话精神，顺应时代发展潮流，增强改革创新意识，全面加强文化建设，激发全民族文化创造活力，为协调推进“四个全面”战略布局和实现中华民族伟大复兴的中国梦提供强大文化力量。

近几年，新宁县先后被纳入武陵山片区区域发展和扶贫攻坚、湘江流域科学发展、衡邵干旱走廊综合治理等政策扶持范围，是湖南省扶贫工作重点县、革命老区县，2013年被列入湖南省文化旅游特色县域经济重点县，在三年内获得3亿元财政支持。新宁县委县政府也提出了“旅游立县、产业强县、文化兴县、开放活县”的发展战略，要

全面推动文化旅游发展“二次创业”，说明崑山旅游文化产业建设赶上了一个好时代，强力促进已时不我待。

二、发展规划中要突出特色

既要立足于新宁的民族文化资源和历史人文资源，又要注意本地文化和外来文化的结合。

1、修旧如旧，重建一座城

县城金石镇历史悠久，西汉元朔五年（公元前124年）就建立了夫夷侯国，不难想像一座有着2100多年历史的城市，其人文历史是多么辉煌。金石镇城中有山，城中有水，城中有景，山环水绕，特别是夫夷古十二景大部分集中在县城，如万古堤防、莲潭映月、放生晚眺、西门古渡、七星伴月等。夫夷江穿城而过，水映城廓树临江，比桂林更秀，比凤凰更美。我们的县城历史如此之久远，人文如此之丰厚，景色如此之迷人，那么重建夫夷侯国古都刻不容缓。如何建？笔者

认为很有必要参考浙江的乌镇、安徽的宏村和省内的凤凰的模式，重点是四个字——“修复”和“复活”，“修复”就是贯彻“修旧如旧”的原则全面改造提质，统一古色古香的格调；“复活”就是寻找到新的用途，赋予新的生命。

2、深挖内涵，打造一台戏

政府要引导和鼓励企业、民间团体兴办民俗民间传统文化演出团队，深入挖掘崑山山歌等民间歌舞文化内涵，进行市场化运作，必要时可重金邀请张艺谋等著名导演加盟，打造一部充分体现湘西南历史文化底蕴和地域民风民情的舞台剧（如“杭州·宋城千古情”、“张家界·魅力湘西”）。也可选择在何家湾或金家坝，以将军石等为背景，打造实景演出剧（如阳朔的“印象刘三姐”）。以全面彰显崑山世界自然遗产的文化内涵，进一步提升旅游整体知名度和美誉度，为景区旅游“添色”。

3、审时度势，炒好一盘菜

目前崑山的知名度不是很高，没有形成自身的整体形象。因此，要下大功夫开展宣传营销。以张家界为例，天门山因自然奇观天门洞而得名，“奇”也就成为其最大的卖点。为了更好地推介这一自然奇观，景区经营管理者们开始了“造奇运动”（也可释义为“奇异文化”的注入与叠加）：1999年12月，世界特技飞行大师驾机穿越天门洞，实现人类首次驾飞机穿越自然溶洞；2006年3月，俄罗斯空军特技飞行表演在天门山上演；2011

年9月，世界最顶尖的翼装飞行高手穿越天门洞挑战极限成功；2012年7月，法国人让伊夫·布朗杜用轮滑技术成功挑战“天门山九十九道弯，弯弯都是鬼门关”的通天大道。活动的强感染力，吸引了数以万计的中外游客来武陵源欣赏自然遗产，体验民族文化。这些宣传营销措施和手段值得我们借鉴。

三、具体实践时要勇于创新

1、积极争资金促发展

一方面要积极争取上级的项目和经费扶持，结合项目建设整合资源，并注入相应文化元素，突出特色；另一方面要分类指导，激活自身的创新能力，不断赋予崑山旅游新的时代精神和文化内涵，要广开渠道引进高人，千方百计留住能人，下大力气培养新人。让旅游业真正成为新宁人民致富增收的“朝阳产业”。

2、围绕“崑”字做文章

崑字是舜帝赐予我们的宝贵文化财富，《辞源》、《辞海》等各种词典、字典里，除了“崑山”条目，并注明地名“在湖南省新宁县境内”，再也找不到一个与“崑”字构成的词语。因此，我们要围绕“崑”字做足文章，比如找机会进入在中央电视台综合频道（CCTV-1）和中央电视台科教频道（CCTV-10）播放的《中国汉字听写大会》，至少可让全国的中小学生都认识它，增加影响力。也可借助CCTV-4《远方的家》“百山百川行”栏目扩

大影响力。

3、兼顾历史与演绎

推进文化与旅游的融合，是我们的出路，更是市场的选择。所以，我们必须以文化提升旅游品位，以旅游彰显文化底蕴。就崑山旅游发展而言，必须全方位挖掘现有文化资源，例如在核心景区内，有两类重点值得挖掘并展示：一是农民起义古城城堡。要在八角寨古城门、天一巷义军寨、白面寨古战场、骆驼峰义侠祠等遗址修复整理，将宋代岳飞军前统制杨再兴，清代农民起义领袖李源发、雷再浩、杨发奎，太平天国翼王石达开当年激战场面挖掘展示。二是历代官吏宗祠墓葬。要在石田刘坤一宗祠、紫霞峒刘光才墓等地陈列清代重臣的遗物遗像和生平轶事。另外就是进一步加强“无中生有”工程建设，在融合、互进、共赢上下功夫，打造产业文化品牌。

4、重视旅游产品建设

首先要有精品意识，绝不能粗制滥造，要把现代科技与传统文化元素有机融合，让人工融入自然，让传统融入现代。其次，要注重把文化资源转化为旅游产品，多生产广大游客用得着、买得起、看得懂的产品，一定要将艺术品与旅游文化产品区别开来。同时，为避免同质化竞争，在发展产品的过程中必须要坚持个性化和差异化原则。

（作者单位：湖南省崑山风景名胜区管理局）

新疆天山天池在优化生态环境中求发展

文\徐柱

在3月19日新疆维吾尔自治区党委召开常委（扩大）会议上，张春贤书记提出：对新疆而言，加快推进生态文明建设，既是转变经济发展方式、提高发展质量、促进人与自然和谐的内在要求，也是全面建成小康社会、实现社会稳定和长治久安的必然选择，是建设洁净新疆的重要举措。

新疆天山天池风景名胜区内博格达峰是东部天山最高峰，在此发育了丰富的冰川，有现代冰川113条，面积10142公顷，储水量13亿立方米；以森林、草地、冰川、湿地形成的山地生态系统对改善生态环境，维护生态平衡起着巨大的作用，是乌鲁木齐、昌吉、吐鲁番三地区重要的水源区和生态安全屏障。

近年来，阜康市始终把天山北坡生态保护放在首要位置，相继开展了天然林保护、生态移民、禁牧和环境综合整治等多项工作，天山天池景区生态环境明显改善。

2016年天山天池景区将继续以生态环境保护为重点，强化“青山绿水就是金山银山”理

念，实现景区发展新成效。

一是以科学研究为基础，服务景区生态环境求发展。强化与中科院新疆生地所、成都山地所、中国科学院生态环境研究中心、新疆农业大学等科研院所合作，加大科研经费投入，对景区地质、水文、冰川、空气、植被、土壤进行科学监测与研究，持续开展水资源治理、博格达峰区域冰川保护和景区生态环境监测等科研合作项目，力争天池博格达峰自然保护区成功申报国家级自然保护区。进一步发挥国有林管理局生态建设、资源管护的职能作用，启动国家野生动植物普查统计和救护繁育、有害生物普查及预测预报项目。加快构建网格化管护格局，建立护林防火等专业队伍，提升科学技术手段，强化生态保护专项评估和监管。

二是以项目建设为手段，保护景区生态环境求发展。进一步巩固核心区33.83万亩禁牧成果，适度扩大禁牧范围，加强遗产地的保护和管理。实施三工河谷景观改造工程，打造沿S111线多物种、立体式生态景观。国有林管

理局加大天保工程、公益林建设、森林抚育基础等生态工程，启动重点火险区综合治理三期项目，积极争取和实施天山北坡谷地森林植被恢复、天池清洁生产、地质灾害治理、森林抚育、林业扶贫项目等生态保护项目，发挥景区在天山北坡谷地森林植被恢复及区域经济社会发展中的生态屏障示范作用。

三是以保景富民为根本，夯实景区生态环境求发展。按照“迁得出、稳得住、能致富”的思路，继续推动三工河谷综合整治工作二期剩余42户农牧民搬迁定居工作，并延续生产资料补助政策。在保护资源、发展旅游的同时，着力加强景区从业人员的教育培训，提升服务层次和能力。引导驻景区企业积极吸纳景区牧民就业，把牧民变景民，帮助和扶持从业人员和牧民扩大增收致富渠道，提升哈萨克风情园经营服务和民族风情展示项目，让旅游发展成果更多惠及群众。

（作者单位：新疆天池管理委员会）



春到星湖（摄影\何异能）

中国醉美宫粉紫荆花海： 众里寻她，肇庆星湖十里长堤缤纷盛放

文\邓翠芬

三四月份的肇庆星湖是一个充满憧憬的地方。因为每当芳菲三月来临之时，这一段美妙的意境便会出现——紫荆花开，行人驻步，为之侧目，流连忘返。

不管是有情人或是无意路人，都会被这春天繁茂的宫粉紫荆一幕所震撼得喜出望外来。

岸边的宫粉紫荆嗅到三月初的气息，开始在树枝上点缀着星点嫣

红，高挂着的粉红色花蕾展示着它花中贵族的身份。

穿行在七星岩的玉屏山脚下，宫粉紫荆一改洋紫荆花的硬朗作派，却如樱花般温柔，点点洒落，落英缤纷得让人怜爱。这条曲折通幽的湖岸花径，名曰“春天里”。

梦里红尘，月影婆娑，花开花落。红尘花开，几度年华的绚烂，念我一场红尘恋；红尘花落，落满

年华一地残伤。

粉红嫩白的流线，从花蕊缓缓滑落，相遇在花瓣的末梢，融化了，溅起的粉红色从花瓣的边缘延伸，形成一双手，包容着，呵护着花瓣的脉搏。淡淡的粉紫色线条，从花的中心，向上挣脱，那种渴望阳光，希望的眼神，何尝不让人心动。

紫荆花，你像一位天真的女



1

孩，尽情展露你天真的笑容；你就像一位花季少女，展现你羞涩的美态；又像一位丰韵的女士，举止间，透露你优雅的味道；更像一只紫蝴蝶，张开绚丽的翅膀，向着梦的方向，飞去。

想围着花儿，尽情地欣赏，尽情地释放吗？七星岩宫粉紫荆在三月与你不期而遇。

（作者单位：广东省肇庆星湖风景区管理局）

- 1 三姐荡舟入画来（摄影\何异能）
- 2 春色满湖（摄影\谢耀明）
- 3 交相辉映（摄影\何异能）
- 4 宫粉紫荆花



2



3

链接：

宫粉紫荆 (*Bauhinia variegata* L.)，又名宫粉羊蹄甲、弯叶树、素心花，是豆科(Fabaceae)羊蹄甲属的植物。花开时粉红一片，叶子显暗绿，稀疏，几乎不见叶子；落叶中型乔木，可达6m，叶互生，叶的先端往内裂开至叶片长度的1/3，基部呈心形，边全缘，放射状叶脉11—13条；花两性，聚生于叶腋位置，花芳香，分离的花瓣5片，其中一片带红色及黄绿色条纹；果为长形荚果，长可达30cm，成熟时呈黑色，会裂开播种。

宫粉紫荆原产我国南部、印度，现广泛栽培于亚热带和热带地区园林中，或作行道树或绿化树。树皮含单宁可作鞣料和染料；花芽、嫩叶、幼果可作蔬菜；树皮、花、根可入药；木材坚硬，适于精木工及工艺品。

宫粉紫荆花期在春季2—5月，先开花后长叶子，容易与之混淆的红花紫荆 (*B. blakeana*) 和羊蹄甲 (*B. purpurea*) 的花期则在秋冬的10—1月，前者花色紫红，后者花色粉红。华南植物园的园区、经济植物区、城市景观园、湖滨路等地皆可看见宫粉紫荆花盛放的靓丽美景。

七星岩景区宫粉紫荆现有约500多棵，最早种植于70年代初，已有40多年树龄。



4



1



2



3

中国自行车联赛2016赛季开年首站在浙江千岛湖举办

3月28日，由中国自行车运动协会主办，中国风景名胜区协会协办的全民自行车积分制联赛——中国自行车联赛2016赛季开年首站在浙江淳安千岛湖风景名胜区鸣笛开赛，来自全国各地的300名专业选手、1000余名骑行爱好者参加了活动。

11支专业组车队作为首轮军团亮相本站赛事，角逐中国联赛首个公路专业大组的冠军，其中包括智美恒翔车队、香港队、台湾台中市队、宁夏队、天津队、青海队等。男子专业组、男子公开组的比赛从秀水广场阳光路段出发，经淳杨线、千汾线等全国最美公路，运动员们沿途一边比赛，一边欣赏由湖光山色、油

菜花、乡村民居构成的优美景观，在完成140公里的环湖骑行后抵达终点。全民健身组的行程则较为放松，从起点骑行至淳杨线路口，全程20公里，既锻炼了身体，又能领略到千岛湖沿线的大好风光。

中国自行车联赛本赛季引入了中自协所属各省市的专业运动员，让专业队更加“亲民化”，有利于进一步推广自行车运动，让自行车联赛正式向职业化迈进。

最终，经过三个多小时的激烈比赛，来自智美恒翔车队的王美银获得男子专业组冠军，环宇LOOK车队获得男子专业组团体冠军。

浙江淳安千岛湖为国家级风景名胜区，随着环湖绿道的建成和绿道经济的快速发展，骑行休闲品牌日益响亮。中国风景名胜区协会联合中国自行车运动协会共同授予千岛湖环湖线“中国最适合骑行游览线路”称号。

(中国风景名胜区协会秘书处)

- 1 参赛选手在全国最美公路骑行；
- 2 比赛中疾驰的选手们；
- 3 赛道沿线盛开的油菜花田；
- 4 中国自行车联赛浙江淳安千岛湖站出发门。



4



“助力冬奥 畅游西山 驰名海驾” 摄影联赛作品回顾

- 1 北京凤凰岭风景区·画中游 李方宣 摄
- 2 北京稻香湖景色 李建军 摄
- 3 黄叶赞车流 胡世瀛 摄
- 4 双彩映海驾 耿光壁 摄
- 5 北京阳台山风景区·观云海 杨建国 摄

由中国风景名胜区协会摄影专业委员会、中国摄影报社、北京市海淀区汽车驾驶学校（简称“海淀驾校”）联合主办的“助力冬奥 畅

游西山 驰名海驾”摄影联赛在海淀驾校落下帷幕。本次摄影联赛的举办，旨在助力北京申办2022年冬季奥运会，向全国人民集中呈现北京

大西山地区丰富的人文景观和优美的自然风景。

海淀驾校，位于北京市大西山风景旅游区，坐拥得天独厚的环境资源，大觉寺、龙泉寺、鹫峰、凤凰岭、稻香湖湿地公园等景点分布在其周围。海淀驾校校园内种植的各类灌木多达五十余种、5万余株，做到了“春观碧桃、夏看紫薇、秋赏红叶、冬品白雪”，实现了“三季有花、四季常青”的美化目标，修缮后的排洪渠碧波荡漾、野鸭嬉戏、荷香四溢，是海淀驾校一道靓丽的风景线，被学员形象地喻为“君在车中坐，车在画中游”。这座“花园式”的驾校与周边的风景名胜浑然一体，共同形成了大西山地区独特的风景。

（中国风景名胜区协会秘书处）





九华山·九华交通人春季忙植树

“植树节”前夕，九华山风景名胜区交通局积极组织干部职工、青年志愿者及农村公路养护工人共计20余人在辖区拥华路赵家桥东侧弃土场地开展义务植树活动，共栽种红玉兰、紫薇、栗树、枣树、桂花树等120余棵。为九华山风景区的绿化再添“一把力”。

(王安民 万继生)

天柱山·潜山发力整治天柱山旅游环境

连日来，安徽省潜山县对天柱山风景区展开为期一百天的专项整治行动。3月份，启动针对天柱山的旅游环境综合整治由潜山县多部门联动进行，从优化服务环境、提升服务水平、和谐景区与居民关系三个方面入手，倾力打造游客满意的旅游环境和品质景区。

潜山县正在如火如荼进行的天柱山旅游环境综合整治行动，有望加快建立规范有效的旅游市场综合监管机制，进一步解决扰乱旅游市场秩序、侵害旅游者权益等突出问题，赢得各路游客和当地居民的点赞。

(余迅)



住房和城乡建设部世界遗产专家委员会2016年工作会议纪要

资料来源：住房和城乡建设部世界自然遗产保护研究中心



鸣沙山-月牙泉·召开安全生产 廉政建设专题大会

2016年3月4日早，鸣沙山月牙泉景区管理处开展了“迎文博盛会暨安全生产 廉政建设专题大会”活动，由景区全体职工及经营单位负责人员共同参与，逐级签订《安全生产目标责任书》，按照“谁主管、谁负责”“一岗双责”的原则，切实把安全责任落实到管理者、组织者和实施者，落实到景区工作的每个环节，每个岗位，每个员工，逐级担责，逐级负责，确保责任和压力到位，通过抓管理层、主管层、工作人员层的安全责任落实，明确各岗位人员应负的安全责任，营造一个人人抓安全，人人保安全，人人管安全的浓厚氛围。

(陈忠 刘丽思)

巫山·巫峡镇朝云公园游人如织

重庆市巫山县巫峡镇石里村朝云公园三期工程基本竣工。施工中，巫峡镇党委、政府和石里村大力支持，积极优化建设环境，使施工建设顺利推进。目前，道路、基础设施、度假区及绿化、美化完工。阳春3月，整个公园春意盎然，百花争艳，芬芳扑鼻，引来络绎不绝的游客。尤其是周末双休日，游人更多，到此休闲、赏花、拍照，大家玩得很开心，特别是少年儿童个个兴高采烈、人人心花怒放。

(唐探峰)



2016年3月27日，住房城乡建设部城建司与世界自然遗产保护研究中心在江西省上饶市铅山县召开住房城乡建设部世界遗产专家委员会会议。城建司副司长章林伟、世界自然遗产保护研究中心副主任邢海峰、中国风景名胜区协会副会长王凤武、中科院植物所研究员马克平、铅山县县长周金明等领导，部世界遗产专家委员会近20名专家及部分省级主管部门有关处室负责同志参加了本次会议。

会议由马克平研究员主持。会上，周金明县长致辞，王凤武副会长、章林伟副司长先后发言。王凤武表示部世界遗产专家委员会为遗产申报、保护管理和发展提供技术支持，发挥了重要的作用。他认为申遗工作对地方社会经济发展具有带动作用，

建议地方能重视申报过程，通过申报可以提高对资源价值的认识、有力地宣传自身以及有利于争取各级政府给予支持。章林伟指出世界遗产应当注重三方面的工作。一是加强世界遗产的培育，需要开展对遗产资源底数的调查，建立相应的评选标准和制度，做到科学有序申报。二是加强遗产地的管理，从“规、建、管”入手制定相应的制度，落实机构建设和保护管理规划，处理好保护和利用的关系。三是强调世界遗产在绿色发展中发挥作用，提高地方对资源价值的认识，协调遗产保护和当地社会经济的关系。这些工作都离不开专家的技术支持。

邢海峰代表住房城乡建设部和部世界遗产专家委员会秘书处总结了2015年部世界遗产和专家

委员会开展的工作，介绍了2016年工作计划。与会专家就《世界自然遗产保护监督检查工作方案》、《世界遗产地保护监督检查指标评分表》、《世界自然遗产事业发展战略规划》、《申报世界自然遗产、双遗产和文化景观遗产项目综合评分标准》进行了讨论，并形成以下意见：

1、《世界自然遗产事业发展战略规划》是遗产工作的纲领性文件，应当进一步明确世界遗产保护管理的总目标，突出世界遗产保护的重要意义，补充遗产申报培育、宣传教育、监督检查等方面的内容，并提出相应行动计划的保障措施；

2、世界自然遗产保护监督检查工作可以作为一项常规工作，可以先选择1-2个遗产地对工作方案进行试点，调整优化后再全面

展开；

3、《世界遗产地保护监督检查指标评分表》中的指标应当参考国际相关文件，强调世界遗产保护管理中应当重点关注的问题；

4、做好世界遗产本底价值研究，加强遗产申报的类型和区域战略研究，及时梳理未来5-10年可以申报的项目；

5、进一步完善《申报世界自然遗产、双遗产和文化景观遗产项目综合评分标准》中的指标，提高可操作性；

6、建立世界遗产基础数据库，特别是空间属性数据，并将

数据和保护管理规划相对应。

7、2016年，计划召开2次国际论坛，开展2次培训，并召开世界遗产保护与发展2016年大会，继续推进“世界遗产进校园”等活动，并开通微信平台，以提升公众参与遗产保护意识。适时还将增补世界遗产专家委员会委员。

会议还讨论了武陵源、三江并流和四川大熊猫栖息地的保护状况报告以及武夷山（江西铅山）申遗项目。马克平在会议总结中，希望专家委员们应当关注住房城乡建设部世界遗产的工作思路，围绕遗产申报评审、规

划、建设、管理这4个环节支持世界遗产保护管理工作，同时加强自身能力建设，加强宣教和培训，重视国内外的交流，特别是与各级主管部门、地方政府、科研机构等的协调合作，努力担负起为世界遗产保护提供技术支撑的重任，促进我国世界遗产工作取得更大的成就。

（2016年3月27日）

会议现场（摄影\刘红纯）



标准化管理 精细化服务

——青城山-都江堰风景名胜区全面实施标准化品牌战略

文\李秋颖

青城山-都江堰风景名胜区自2000年申报世界遗产起便引入ISO9001质量管理体系和ISO14001环境管理体系用于景区的运行管理，目的就是通过制定标准、实施标准和对标准实施情况的监督、检查，加强管理，规范市场，提高质量，增进效益，促进景区全面发展。实践证明，景区标准化建设在提升服务质量、规范旅游市场秩序、增强景区竞争力、提升全员素质、保障游客权益、强化监督管理等各个方面发挥了作用，取得了显著成效。2011年，国家旅游局提出旅游标准化建设，景区凭借一直运行的ISO9001质量管理体系和ISO14001环境管理体系，被省旅游局确定为旅游标准化试点单位，为我们进一步提青城山-都江堰景区旅游服务质量和水平，促进旅游

品牌培育和发展方式转变，增强区域发展质量和竞争力，提供了难得的历史性机遇。

在成绩面前，与国内其他顶级景区相比，我们也看到了差距。为缩短差距，我们将把标准化工作作为实现景区科学化、精细化管理、精细化服务、科学化发展的基础，不断探索，注重实践，并结合工作实际对原有的标准和体系进行新的修订和完善，实施标准化品牌战略。

结合青城山-都江堰景区目前实际情况来看，下一步景区标准化建设的着力点主要放在以下几个方面：

风景区基础设施标准化建设

景区标准化建设的重点之一是景区基础设施标准化规范化

建设。一是建立停车场标准化建设规范标准：随着自驾游成为人们出游的重要形式，停车难已经成为一大难题。因此，景区要有与景区相协调的景区停车场，布局要合理，地面要平整坚实，容量要足够，管理要规范，停车标示要醒目齐全，停车场价格、开发时间和内容信息要发布；二是建立景区标识标牌设置规范标准：包括景区公共信息导向系统要齐全，使各种标示牌设置符合国际的功能性、实用性要求，既要符合国家标准，又要体现景区特色，公共信息图形符号及文字要有标准规范，标志标示如何设置也要有章可循。事实上，规范明细，随处可见的各种标志标示，不仅给游客带去极大的方便，更会给游客留下良好的印象，是社会文明在景区的生动体

现；要有布局合理、数量适当、标示醒目、卫生干净的公共厕所建设服务标准；三是建立游客遇险求助方位定位系统：游客在游览过程中，有时不可避免会遇到这样或那样的问题需要帮助，在景区之内游客在哪里，需要及时定位。如何让游客及时准确地报告自己所处的位置，需要景区建立游客方位定位系统，以方便游客遇到需要帮助救援时迅速方便地向景区救援人员提供准确的位置信息；四是建立景区商业设施开发建设规范：科学合理的布局景区商业服务设施和做好景区业态打造，建立旅游消费告示牌，公布投诉电话，提高旅游者的自我保护意识。对景区的流动摊点应限制数量，严格管理并控制其流动空间范围，适时进行旅游商业服务设施安全检查与维护。

风景区人员服务标准化建设

景区基础设施是基础，人员服务是关键。首先是景区人员形象标准化建设，为了树立景区鲜明的企业形象，企业员工要有统一的服装，就是工号牌也要进行精心的视觉设计。景区管理服务人员那统一整洁的服饰，会在第一时间给踏入景区的游客带来信任感和安全感。其次是各个岗位人员服务用语的标准化和规范化，严格按照各级旅游主管部门制定的有关服务标准和规范，让游客听得明白，听着舒服。第三是人员服务内容的标准化，什么岗位的人员，应该给游客提供哪些方面的服务必须有标准和规范

并认真执行。

风景区信息服务与管理标准化建设

努力打造景区信息化管理是景区标准化建设的重要内容。随着信息化技术的不断进步，景区必须把信息化建设纳入标准化建设之中，要加大资金投入，在网络建设、门户网站建设、自动化办公系统建设、信息监控、电子巡查、信息发布平台等方面加强建设，同时健全相关管理标准，努力打造全国一流的数字化景区。

风景区营销宣传活动标准化建设

要全面做大做强青都景区旅游，丰富旅游线路，延长游客游览时间，完善旅游八大要素，景区应立足资源优势，一是科学编制游览规划，不断推出文化游、民俗游、生态游、风光游等旅游精品；二是做好旅游线路组合规划，旅游线路是旅游产品的重要组成部分，是联结游客、景区的重要纽带，对景区旅游开发和生存与发展、游客的旅游体验等都有重要意义，旅游线路设计需要满足需求为中心的市场原则、独一无二的特色性原则、旅游点结构合理原则、旅游交通安排合理原则、旅游产品推陈出新原则、行程安排机动灵活原则；三是做好各类文化节庆活动策划，一些传统节庆活动如：清明放水节、“6.24”李冰诞辰、道教文化节

等应纳入标准化建设之中，建立相关活动管理标准，不断对活动策划、活动内容、活动质量、活动流程、活动的评审等进行创新和规范。

风景区游客安全标准化建设

游客安全重于泰山，景区有责任有义务通过安全标准化建设，确保游客旅游安全。在景区安全标准化建设方面，一是所有道路、设施、交通工具等都要达到国家要求；二是进一步完善每日巡视检查标准和定期检修制度标准，有问题及时发现及时处理，避免长期不检查不检修而造成安全事故；三是进一步完善旅游高峰期游客人数控制安全应急预案，当游客人数达到一定数量时通过景区网站、LED屏、景区微信、景区微博以及其他媒体进行预警，提示人们避开游客人流高峰，同时超出景区接待能力时及时对游客人数进行控制。通过安全标准化建设，逐步打造平安景区。

（作者单位：四川省青城山—都江堰风景名胜区管理局）

世界摄影界大师们的黄山之旅

文\张天天

3月26-28日，黄山迎来了一批特殊的客人，他们是由美国摄影学会（PSA）前任会长（现任名誉会长和亲善大使）约翰·戴维斯（John Davis）、全球摄影联盟（GPU）主席梅特扎基斯·马诺里斯（Metzakis Manolis）等世界摄影界大师组成的摄影家团队。

摄影家一行欣赏黄山美景，拍摄黄山作品，交流创作心得，探讨摄影发展，黄山的美景和摄影文化给他们留下了深刻的印象。而黄山也希望通过这次活动促进摄影文化交流，提升摄影产业发展。

一次行业权威的聚会

此次活动是由美国摄影学会中国分会副主席、浙江省摄影家协会主席、中国摄影家协会理事吴宗其发起并促成的，级别之高、影响之大，并不多见。

美国摄影学会（PSA）是一个

多向交互的非营利的国际机构，面向全球任何摄影爱好者、专业摄影师、或摄影俱乐部开放。由其倡导制订的影展规则成型于1941年，以后被全球各国的数百摄影组织所认可，为当今世界三大著名摄影组织之一，每年都有200多个摄影组织申请举办由PSA认可的摄影大赛，堪称“摄影界的奥斯卡”。

全球摄影联盟（GPU）是一个国际性的摄影家组织，致力于发展国际间的摄影艺术并鼓励摄影家之间的文化交流。GPU鼓励发展所有类别的摄影，会员来自世界各地，它为所有会员提供一个展示作品、探讨摄影专题的平台，并把会员们在本国或地方展出的作品列入国际摄影交流计划。

吴宗其希望通过深入交流与合作，策划并打造国际性名山（黄山）、名水（千岛湖）、名城（杭州）这条旅游摄影黄金线，吸引更多摄影家前来创作。

一段惊喜连连的旅程

来山期间，摄影家们充分领略了黄山的奇松、怪石、日出等风光，一场不期而至的三月飞雪更是让他们欣喜若狂。

第一次来黄山的约翰·戴维斯就非常认同“黄山是摄影家的天堂”这句话，他说：“我特别喜欢黄山，这里的花岗岩山峰、松树和野生动植物都给我以灵感。一张照片胜过千言万语，我希望世界各地无论已到过或还未到过黄山的人都应该知道：黄山是摄影家的天堂。”

梅特扎基斯·马诺里斯是第五次来中国，但是第一次来黄山，在来之前就经常听说黄山，但“看到的黄山比听说的更好。”他称赞黄山“非常漂亮、非常神奇、非常值得来，是我见过的最特别的地方。”

台湾中华艺术摄影学会理事长、中国摄影家协会理事林再

生是一名高山摄影家，来黄山创作一直是他的愿望，他曾拍过喜马拉雅山、珠穆朗玛峰、阿尔卑斯山脉等世界名山，但唯独缺少海拔在1千米到3千米之间“中级山”的作品，这次来黄山，不仅圆了他的梦想，而且还创作了不少佳作，“雪下得很美、出乎我的意料，而且早上的光线非常好，配合山峰、松树，照片的光影特别漂亮。”

一场意义非凡的颁奖

黄山与PSA的缘分要从2013年说起，当时在黄山之巅工作24年的酒店基层员工姚育青的摄影作品《惊涛骇浪》获得“2012美国摄影学会中国分会（PSA China）主题国际摄影大赛”画意部彩色风光组金奖，PSA China主席邓大端正是该照片的评委，由于金牌是直接寄给其本人的，姚育青未能见到PSA China的评委们。而这一次，PSA前任会长、PSA China主席和副主席亲临黄山，就在他们下榻的黄山摄影主题酒店狮林大酒店，他们为姚育青这位黄山摄影家举行了特别的颁奖仪式，真是前所未有的，意义非凡。

姚育青非常激动：“我获得PSA获金奖已经过去了几年，当时那份喜悦已渐渐淡去，这次遇上这么多的PSA的领导人物又勾起了获奖时心中的那份喜悦和自豪。在黄山之巅、在这么多摄影家的见证下，约翰·戴维斯先生拿着PSA的金牌单独给我重新颁奖，说这在PSA史上从来没有过的，因为我知道美国PSA在世界摄影人的心

目中是非常神圣的，当时激动地要求讲讲获奖感言时都不知道讲些什么了。”

邓大端和黄山的缘分也很深。十几年前，他还是《南方日报》记者时就曾来过黄山，黄山的清洁工辛勤的工作让他很感动，他还专门发了一组报道。他表示，黄山是一个文化宝库，这里有最美的风景，也有浓厚的摄影环境，黄山人拍摄黄山的作品获得了世界级的金奖，并不是偶然，是黄山摄影人的努力才取得这么好的效果。

一次真诚用心的指导

约翰·戴维斯不但钟情于黄山美景，还特别关注黄山创建国家公园的工作。他认为国家公园能激励人们的灵感，给予人们的是灵性上的信仰意识，而黄山是大自然赐予人类的壮丽景观，不可复制，应努力使之成为国家公园，让人们从大自然和美景中获得感悟。

梅特扎基斯·马诺里斯对黄山摄影提出了自己的建议，黄山可以邀请更多更高级别的摄影组织的摄影家在黄山多待几天，全面了解和拍摄黄山，同时积极鼓励黄山的摄影家多参加国际性的摄影展览，通过高质量的作品展出，被更多的人分享。

PSA China常务副主席王莉表示，要在保护环境的基础上发展旅游，进而促进摄影产业发展，这不仅是黄山的管理者的责任，也是每一个游客的义务，要让每一个来山的人都具备保护环境的心

意识，永远保护好这份美，让世界永远都能享有。

一次摄影发展的契机

近年来，黄山出台政策鼓励中外摄影人来黄山采风创作，狮林大酒店倾力打造摄影文化主题酒店，得到了众多摄影组织的高度认可，在中外摄影人心中也有了很大的名声。美国摄影学会中国分会、台湾摄影学会、台湾中华艺术摄影学会分别与黄山狮林大酒店签订了创作基地协议，黄山目前已经成为26家摄影机构成的创作基地。

邓大端表示，PSA作为国际三大摄影组织之一，每年有两三百个国际性的摄影大赛，成为其摄影基地必须有在世界上获得金牌的作品，黄山当之无愧；黄山的管理者对摄影的重视让人感动，出台的这些政策不仅是对摄影事业的支持，更是对摄影人的礼遇。希望黄山能成就越来越多的摄影大师，希望能推出越来越多的好作品。

（作者单位：安徽省黄山风景区管理委员会）

破解峰山风景名胜区“涅槃重生”的密码

文\骆永强 杨林

今年的峰山二月二古庙会、三月三桃花节火爆异常，无论是接待游客人数，还是旅游总收入，均创历史新高。一个开发建设多年的老牌景区，多年前还是那样不温不火，在短短的几年内活动亮点频现，经济和社会效益连年攀升，如凤凰涅槃般重生。为此，笔者一行专门就其认真调研，成功破解了峰山“涅槃重生”的密码。

领导的高度重视是保障

邹城市委市政府先后融资8亿元用于峰山开发建设，使峰山迎来了大开发大建设的“黄金期”。特别是随着“山、城、园”建设的一体化推进，山上完成了游览环线建设和南天门、白云宫片区、东宫太白楼、南华观、飞升台遗址恢复及部分景点、服务设施提升工程，装修的白云宾馆投入运营。山下东山门基础设施提升、检票口、停车场硬化绿化及出口桥梁、管理用房和智能化门禁系统安装已完成，斗鸡台、月牙湖正在进行装饰铺装，炉丹峪已完成主体施工，兴国寺已完成大雄宝殿建筑群主体工程，环山滨水绿道、驿站、休

憩平台、邹鲁生态园等相继开工建设。峰山风景区整体面貌发生了全新变化，成为吸引游客的一大“亮点”。

深厚的文化底蕴是基础

峰山是历史文化名山，儒、释、道、梁祝、帝王等文化资源丰富。丰厚的文化资源为峰山提供了挖掘不尽的旅游卖点。景区成立了峰山文化研究中心，专门负责挖掘整理峰山厚重的文化底蕴，把文化优势转变为旅游优势。一是挖掘峰山厚重文化，编排了《秦皇封禅迎宾》、《比文招亲》、《梁祝新传》等演艺节目，增加景区旅游的“看点”。去年，景区结合邹城市被列为全国政的教育基地、峰山被选为政德教育后备教学点的实际情况，编排完成了大型政德教育历史情景剧《邾国风云之卜迁于峰》，并制作完成MV在网上宣传，收到了良好效果。二是挖掘峰山传统节庆活动，丰富内容，增加“新看点”。先后举办了新春庙会、二月二庙会、桃花节、三月三王母蟠桃盛会、白云宫开光法会等活动，古会新内容，吸引了众多游客。如今年二月二庙会期间，

峰山风景区就精心策划了美女财神送大奖、拜子孙石送葫芦（福禄）、太极拳表演、白云宫道长布施斋饭等活动，受到了广大游客的普遍好评，并被国内、省内主要媒体争相报道，进一步提高了峰山的影响力和知名度。三是承办新兴节会，增加旅游“新亮点”。顺应时代发展新潮流，吸引新的旅游群体，开辟新的旅游市场。今年景区将在举办新春庙会、二月二庙会、三月三王母蟠桃盛会、桃花节等传统节会的基础上，探索举办泰国风情泼水节、九月九洋庙会、首届国际峰山石头平衡立石大会（赛）等新兴节会，真正通过节会活动撬动旅游市场，实现景区旅游新突破。力争2016年景区接待游客量突破60万人次，门票收入突破1000万元，各项业务收入突破1500万元。

多样的策划营销是助推

为进一步提高景区的知名度和影响力，峰山风景区创新营销思路，敢于突破原来营销的老模式、旧框框，大胆探索新模式、新方法，景区宣传工作效果明显。一是探索重大节假日提前集



安徽九华山风景区开展规范景区旅游门票市场秩序专项整治活动

文\王安民

中宣传。“春节”、“五一”、“十一”等旅游黄金周前夕，景区都组织旅游服务中心副主任带队分组包片到周边县市、地区集中宣传、集中推介；特别是在去年“十一”前夕，景区还投资10万余元在济宁所辖县市连续15天滚动播放景区宣传片，较好形成了节前“峰山旅游”的轰动效应，对游客起到了良好的旅游引导作用。二是加大宣传投入。改变原来小打小闹、动静不大的活动组织形式，先后举办了峰山国际风情文化节、帐篷音乐节、白云宫开光法会等一系列在省内周边具有一定影响力的文化活动。积极参加了2015中国森林旅游节暨生态休闲产业博览会、第二届全国道教名山联盟大会，成功加入了全国道教名山联盟，逐步提高了峰山在国内的知名度和影响

力。三是探索对外合作。与国内知名的旅游营销团队河南鸿景文化传播有限公司签订合作协议，依靠专业策划营销队伍包装、推介景区，无论是微信编排、活动策划，还是今年新春庙会的组织，都表现出了专业的营销水平。四是注重发挥新媒体作用。今年的桃花节活动期间，景区推出了“互联网+峰山”营销模式，打造“掌上峰山”，做大峰山“朋友圈”，实现线上线下赏桃花。整个桃花节期间，景区收入实现50万元，创历史新高。

优质的服务是支撑

为了给游客提供优质的服务，树立景区优秀旅游品牌，峰山风景区深入开展机关作风集中整顿和“不作为、慢作为、乱作

为”等突出问题专项整治活动，转变作风，提高了景区工作人员的综合素质和服务质量。研究出台景区日常管理和绩效考核制度，分批次、分阶段实施景区旅游服务中心副主任、科室负责人竞争上岗，激发了景区的工作活力。在景区各项工作中开展细微化服务，“五一”“十一”等重大节假日，峰山风景区组织大巴车、旅游观光车免费接送游客。此外，景区加大执法力度，严厉打击拉客宰客、逃票上山等扰乱景区正常旅游秩序行为，维护了良好的景区旅游秩序。2015年景区全年累计接待游客30余万人次，同比增长21.49%；各项旅游收入实现1200余万元，同比增长22.53%。

（作者单位：山东省峰山风景区管理委员会）

为进一步规范安徽省九华山风景区旅游进山门票市场秩序，推动风景区门票管理工作再上新台阶，并结合当前安徽池州市开展旅游市场秩序集中整治行动，日前，经九华山风景区管委会研究，决定自2016年3月中旬开始至5月底，在全山范围内开展新一轮的规范门票市场秩序专项整治行动，努力促进九华山风景区旅游门票市场管理再上新台阶。

指导思想

按照九华山风景区党工委、管委会净化门票市场秩序的工作部署，坚持从严、从重原则，整合公安、行政执法、交通运管、门票管理等多部门力量联合执法，从源头管控开始，全面整顿

规范门票市场秩序，进一步提升景区门票市场管理水平。

组织领导

整治行动在党工委、管委会的坚强领导下，由风景区门票管理工作领导小组直接领导，风景区规范门票市场秩序协调保障组负责组织实施。

风景区规范门票市场秩序协调保障组由党工委委员、风景区门票管理工作领导小组组长汪滔同志任组长，公安局徐金球、行政执法局曹国洪、交通局张国兵、交警大队周向阳、门票管理所余旭光等同志为成员；协调保障组下设办公室，管委会办公室、公安局（含交警大队、门票治安办）、行政执法局、交通局、门票管理所等同志为成员

（兼任为成员单位联络员）。

坚持并巩固长效工作机制

坚持售票验票分离原则。坚持按照山下售票、山上验票制度，在现有门票售验机制的基础上，结合“互联网+”发展趋势和要求，简化、优化售验票流程，进一步提高售验票效力，努力节省广大游客在景区进山购买门票时间。特别是旅游高峰时间还将推行提前各项服务，延长山下临时售票时间。

巩固部门联动工作机制。继续发挥公安、行政执法、交通运管、门票稽查等职能作用，完善部门联动机制，通过协作合作，形成打击合力。各成员单位确定一名联络员，负责沟通对接，第一时间通报情况，以最短时间、

最大效率发挥部门联动作用。

加大重点区域巡查力度。加大对交通转换中心、大愿文化园停车场、南庄售票处、盘山公路、街区验票房等门票管理重点区域的巡查力度，实行错时错峰巡查，特别是针对早、晚在景区景点的重点时段，在增添执法人员的同时，还将加大线上巡逻巡查密度。

营造浓厚集中整治氛围。协调保障组各成员单位要采取多种多样的形式，组织开展集中行动，大力整治突出问题，营造强大声势，震慑各类违规、违法行为。清明小长假、五一小长假前或期间，公安局、行政执法局、交通局等单位参与，集中力量，组织2~3次大检查、大盘查行动，及时查处各类问题，形成强大的整治氛围。风景区门票管理领导小组各成员单位要充分利用各种平台和渠道，广泛开展宣传，营造浓厚舆论氛围。

保持高压顶格打击态势。对一切违反和偷逃景区门票的行为，风景区本着管理持严、从重原则，保持高压顶格打击态势，对专项整治行动期间发生的扰乱景区门票市场秩序行为的单位和个人，按照有关法律法规规定，从严查处到位，一律处罚到位。

建立定期报告通报制度。风景区规范门票市场秩序协调保障组各成员单位要严格落实定期报告通报制度，及时、准确通报有关事项。遇有重大事项，采取一事一议的办法，集体研究，及时反馈。

严格执行异常名录制度。专项整治行动期间，对景区讲解员、导游人员、经营实体等存在带客偷逃门票行为的组织者、参与者或车辆严格实行“异常名录”管理。对进入“异常名录”的人员或车辆，取消相应资格或资质。

落实举报奖励鼓励制度。要发动群众积极参与，鼓励群众举报。对群众举报，一经查实即予奖励，具体办法参照门票稽查奖励标准。

具体要求

统一思想，提高认识，进一步精心组织。各成员单位要进一步统一思想，提高认识，站在讲政治、讲大局的高度，充分认识开展此次专项整治行动的重要性和必要性，加强领导，周密部署，全面动员，全力以赴抓好各项工作，确保整治行动取得实效。

突出重点，严打严惩，进一步形成震慑。行动中，各单位要善于抓住重点，既要抓住重点问题，还要抓住重点部位、重点案件，坚持从严、从重原则，集中力量，严打严惩，彻底整治，务求形成震慑实效。要认真分析研究实际情况，找准突破口，精心组织，周密部署，把专项整治行动不断引向深入。

密切协作，共享资源，进一步畅通信息。各单位、公安相关警种既要各司其职、各负其责，又要密切配合，协同作战，形成整治突出治安问题的整体合力。

各单位联络员负责信息上报工作，原则每半月上报一次专项行动战果，每月召开一次整治会商会议，发生的重大案件、取得的重大成效、重大工作部署要及时上报。行动结束后，各单位要及时总结专项行动工作成果，于5月30日前报专项行动办公室。

（作者单位：安徽省九华山风景名胜区管理委员会）

楠溪江实施“123456”计划 力推旅游产业加快发展

文\楠溪江风景旅游区管理委员会

“123456”计划，即围绕一个目标，编制两项规划，秉持三种发展思维，实施四大重点工程，开展五大专项行动，集聚六大保障要素。

一个目标：以打造最具特色、最有竞争力的乡村旅游度假区作为今后我县旅游业发展的主要目标。

两项规划：《永嘉县楠溪江旅游发展及自然生态系统保护“十三五”规划》和《永嘉县旅游业发展三年行动计划》。

三种发展思维：一是找短板。年初认真组织开展查找“短板”专项工作，查找出当前我县旅游发展面临规划编制滞后、项目落地困难、配套设施不足、旅游项目“低小散”、龙头项目和旅游互动产品缺乏等短板。二是转方式。聚焦新常态，变革旅游发展模式，在引资、引智、引力上狠下功夫，积极探寻转型发展

路径。一方面，提升发展以“吃住”为主要功能的“四宾馆三中心”等传统旅游项目；另一方面，推动从“景点旅游”向“全域旅游”转变，以文化为魂，点线面结合，有效整合各类旅游资源，大力培育旅游新业态，致力打造中国精品景区标杆。三是强优势。发挥楠溪江作为唯一以山水田园风光见长的国家级风景名胜区的独特优势和耕读文化、宗族文化、生态环境特别突出的比较优势，以及日趋便捷的交通优势，顺应回归自然、回归乡村、文化寻根、健康养生等市场需求，致力开发培育契合楠溪山水的高端特色民宿等旅游新业态，做大做强楠溪江旅游业。

四大重点工程：一是5A创建工程。结合2017年世界地质公园中期评估，以石桅岩景区为核心，整合古村、漂流等特色旅游资源，倒排时间节点，全力推进

5A景区创建，全面加快石桅岩游客中心、环山游步道等9个子项目建设。上半年重点做好省级初评和国家级复评准备工作，确保顺利通过，进入国家预备名单。二是旅游精品线路品质提升暨环境整治工程。围绕苍坡-丽水街-芙蓉-下日川美丽乡村风景线，龙湾潭-石桅岩-岭上人家世界地质公园诗意山水探秘游，埭头-崖下库-石门台-十二峰-陶公洞-永嘉书院福地山水养生游等重点游线，加快特色精品民宿、农家乐、露营地等设施的布局建设，全面推进沿线环境整治，着力打造若干条有看头、有游头、有吃头、有住头、有玩头的全程景观化旅游精品线路。三是楠溪江景区绿道工程。按照“一带一路、一路一楠溪、一溪一胜地”定位，在不影响楠溪江大环境、尽量不占用土地指标的前提下，对部分废弃省道、县乡道及楠溪江滩林、防

洪堤等设施进行改造提升，并结合绿化景观、节点驿站等内容，打造一条约50公里，从沙头经楠溪江沿岸到景区，能够挖掘、串联多个景点的多功能综合性景区绿道。**四是**产业融合发展工程。树立“旅游+”理念，发挥楠溪江的比较优势，推进旅游与现代农业、养生养老、户外运动、航空体验等产业跨界融合发展，大力开发和培育各类新兴旅游产品，加快南陈“温泉小镇”、楠溪慢城、楠木馆、迷途张溪、四海山铁皮石斛中医药养生旅游基地、珍溪生态养生产业园等旅游新业态项目的建设步伐，实现经济、社会和生态效益的“三效合一”。

五大专项行动：一是世界地质公园中评估迎检行动。对照评估要求、指标，扎实做好设立1块大型指示牌、建造1条地质科普长廊等“六个一”工作，确保明年如期通过评估检查。**二是**厕所革命行动。结合今年要打造的旅游精品线路和美丽乡村精品线路，科学布局建设旅游厕所，全年新建22座，改建提升12座，并加强管理与维护，形成景区厕所长效管理机制。**三是**解决旅游交通“最后一公里”问题行动。推进大若岩九黄线前期等通景公路建设，加快景区生态停车场等基础设施建设，全年完成景区停车位建设300个。尽快启动楠溪江旅游集散中心概念性方案编制和选址论证等前期工作。推动城市公交服务网络向主要景区延伸，力争年内开通温州机场到楠溪江的旅游巴士线路。**四是**智慧旅游助

力行动。全面启动总投资2665万元的智慧旅游一期工程，在石桅岩、崖下库等景区建设高清数字化监控、LED屏幕、景区信息化基础和管理系统等内容，完善景区wifi、旅游APP、微博和微信等新媒体服务平台、12301服务热线等内容，开通进入楠溪江景区温馨提醒短信，着力打造智慧旅游精品景区。**五是**品牌营销优化行动。邀请国内高端策划公司，提炼更响亮的旅游宣传口号，精心策划旅游节庆。积极谋划“楠溪江乡村故事会”“印象楠溪”摄影赛、知名作家采风楠溪等活动。下半年，会同县体育等部门单位全力办好“楠溪江国际户外休闲嘉年华”活动。结合杭州G20峰会，推出针对杭州市民的楠溪江旅游“一卡通”。

六大保障要素：一是深化机构改革。以旅游功能区升格为契机，优化旅游功能区的职能配置和机构设置，强化旅游执法队伍建设。**二是**完善机制保障。尽快成立全县旅游发展咨询委员会（或永嘉旅游智库），建立楠溪江旅游项目准入联席机制，统筹做好项目规划、项目招商、项目审批及项目建设的规范管理。建立健全旅游发展目标考核奖惩机制，提高旅游业发展在涉旅乡镇年度考核中的分值。**三是**强化发展合力。加快旅游由部门行为向党政统筹推进转变，加强部门联动，县发改、国土、住建等部门优化旅游项目审批，着力形成全县上下合力兴旅的浓厚氛围。**四是**破解人才瓶颈。完善旅游从业人员薪酬和保障体系，引进和培

养旅游紧缺人才，重点是培养打造一批专兼职导游人才，下半年举办全民导游大赛，开展“金牌导游”“优秀导游”评选，积极构建“全民导游”时代。**五是**破解资金难题。一方面，积极通过融资方式解决建设资金难题，并争取省、市层面加大对楠溪江旅游业发展的专项资金支持力度；另一方面，积极开展PPP项目、产业基金等社会资本引进的各类试点工作，提升景区开发建设水平。**六是**加强用地保障。对选址符合规划要求的旅游重点项目，县政府及国土等部门优先支持，优先安排建设用地计划指标，及时报批、及时供地。同时，探索出台旅游项目“点状供地”用地政策。

邛崃天台山多措并举 促进景区旅游优质、优美和安全发展

文\石勇

天台山隶属邛崃山脉，位于中国优秀旅游城市、巴蜀四大古城之一的“文君故里”邛崃市，距成都110公里，相传大禹在蜀治水，来此设坛祭天而得名，景区面积106平方公里。作为自然景观与人文历史紧密结合的天台山以“山奇、石怪、水美、林幽、云媚”而著称，素有“九十里长河八百川，九千颗怪石两千峰”的景致，是四川大熊猫栖息地世界自然遗产、国家级风景名胜区，先后获得“网民最喜爱的旅游景区”、“川渝十大避暑胜地”、“全球八大萤火虫最佳观赏点”、“全球十大萤火虫原生态栖息地”等一系列殊荣。近年来，景区深入践行“优质、优美、安全、发展”的质量方针，以“三优一满意”（优美环境、优良秩序、优质服务，游客满意）为工作宗旨，促进了景区又好又快发展。

一、强化服务意识，提高游客满意度

景区在员工中深入开展了“五员意识”（人人都是安全员、交通员、卫生员、讲解员、服务员）培训，以“一切为了游客”作为一切工作的出发点和落脚点，重视接待工作细节，倡导人性化、细微化服务，做到让游客高兴而来，满意而归。一是建立了由10余人组成的“青年文明志愿服务岗”，积极为游客答疑解惑；全面实施了游客温馨工程、困难求助等细致的服务项目，完善了游客服务中心网上取票快捷通道、“手机加油站”、影视播放、饮水等便民服务设施。二是在核心景点设置了医疗急救点，为游客提供救治服务；开辟了观光车“绿色通道”，以便快捷、安全的输送游客，进一步提高了游客满意度。三是完善游客意见簿设置，广泛听取游客对景区接待工作的意见建议，并及时改进；同时，定期开展游客服务质

量问卷调查活动，并根据调查结果及时研判。

二、加强安全管理，保障游客生命财产安全

安全生产上，景区一是坚持每月安全例会制，就阶段性安全重点工作进行研判，分析安全工作中好的经验做法、存在的问题及解决措施，并对下一步工作进行具体的安排、部署，做到工作开展有的放矢。二是科学制定和完善了符合景区实际的森林防火、防汛、地质灾害防治、道路交通、游客救助等一系列安全工作应急预案；同时，分梯次建立健全了由景区干部、职工；经营接待单位、驻景单位；村（组）群众、民兵等“三位一体”的防汛、防火等相关应急救援队伍，确保突发事件面前，招之能来、来之能战、战之必胜。三是充分发挥科技力量，建成了涵盖智能监控系统、气象系统、安全广播系统、LED信息发布系统等功能为一体的数字化景区一期项目建设。其中，分布景区全山主要节（景）点的80余个高清智能监控摄像头，提高了动态环境下景区交通调度指挥、防洪预警、森林防火等综合能力，在旅游高峰期，该系统为景区游览秩序的科学调度、应急指挥发挥了极其重要的作用，使景区指挥调度中心能有效地监控游客流量，提高了动态环境下监控能力；气象系统则可以随时预测景区天气状况，发布气象预警；安全广播系统、LED信息发布系统等则可以根据采集到的气象数据，在游客中心、景区内各主要旅游集散点将景区交通、气象等信息及时进行发布，有效提升了景区科学化管理水平，努力防患于未然。四是牢固树立安全生产理念，景区坚持安全工作日日讲、月月讲、年年讲，在全体员工中牢固树立“安全就是生产力”、“安全就是效益”的管理理念，完善安全网格化管理

体系，全面梳理景区安全管理工作的各个环节，努力做到不遗漏、不脱节。全面抓好道路（水上）交通、防汛、公共消防、建筑施工、游览设施等安全管理工作；进一步细化应急预案，开展防汛应急抢险等演练工作；扎实开展“三超一疲劳整治”、“百日安全”、“安全生产月”等专项活动，促进了景区安全工作持续、健康开展。

三、优化道路交通体系，保障景区道路交通安全、通畅

旅游旺季期间，景区实行点、线、面等“三位一体”的道路交通指挥体系，最大限度地保障了景区道路交通安全、通畅。一是认真落实四川省《游客高峰时段旅游景区应对标准（A++标准）》要求，科学制定了符合景区实际的高峰期游客截流预案，适时实施了自驾游客出入景区“单循环”（景区上、下道路相分离）交通措施，保障交通畅通。二是调精干人员组成了景区交通应急处置组，配套完善相关交通指示牌，加强对进入景区的重要节点、干道游客车辆的引导、疏通，确保了交通安全、有序。三是在旺季周末、节假日，通过景区官方微博、微信和成都市电视、成都交通广播电台、成都旅游生活广播电台、四川交通广播等媒体向外发布景区游客量已饱和，请游客（重点是自驾游客）择日错峰上山等信息，便于游客做好出行选择。四是建立健全了集交通、城管等职能职责于一体的景区综合执法队伍，强化节点、干道等道路交通管理、执法，基本杜绝了因人为因素造成的道路交通堵塞现象。

四、加强旅游环境综合整治，营造景区优美旅游环境

景区大力实施以旅游环境综合整治为主的管理提升工程，使景区的规范化和制度化水平不断提升。一是年内在景区全山新建了11座垃圾房，对原有22座垃圾房进行了改造，配置了10辆垃圾环卫车，添置了生态、环保的垃圾桶400余个，夯实了景区环卫设施水平。二是加强了景区公共场所、厕所、主要景点（节）点等保洁力度，对重点路段、厕所等实行全天

候保洁，做到人员定岗定责，保证了景区环境卫生干净、整洁。三是借鉴泰山景区摊点管理模式，推行了景区摊点（位）经营定点、定位、定员、定性“四定”工作，共整治摊点违章经营行为40余起，维护了景区旅游形象。四是加强景区诚信体系建设，重点是加强景区宾馆、饭店、农家乐服务质量、诚信经营等的培训和管理，配合旅游、物价、环保等部门突出旺季、节假日等重要时段的监督，旺季期间共开展旅游接待综合检查10余次，切实维护了旅游者合法权益。五是加强景区环境资源保护，协调环保部门对景区全山接待单位排污设施进行了专项整治，严禁乱排乱放，确保了污水排放达标；加强了景区生态环境资源的巡视、保护，重点加强对开山采石等破坏山体行为的打击，严格保护景区水资源、森林资源、地貌环境等，促进了景区旅游持续、健康发展。

五、深化“智慧旅游景区”建设，提升景区服务品质

今年，景区进一步建立和完善了天台山景区旅游运行监管和安全应急管理指挥调度系统，优化了旅游信息发布、咨询预定、安全应急管理等功能，并与成都市旅游信息中心实现无缝对接，数据共享，构建了旅游应急管理联动指挥体系。对景区网站进行了优化升级，丰富了网络虚拟游、电子商务在线交易平台等功能；通过二维码技术，在景区各景点实施“地图上的故事”项目打造；尽力拓展天台山微信公众平台的粉丝群，将天台山微信打造为继官方网站之后的第二个景区信息发布和对客服务的平台；实现了景区主要景点和所有旅饭店的无线网络信号全覆盖；在全山主要节点安装安全广播系统。凡此等等，提高了景区服务的数字化、自动化水平。因突出的智慧旅游建设成果，天台山景区与成都都江堰—青城山、成都华侨城欢乐谷、成都海昌极地海洋世界等景区被评为2014年度成都市智慧旅游景区建设示范单位。

“长风破浪会有时，直挂云帆济沧海”，随着国家对旅游业支持力度的进一步加大，天台山必将迎来更加灿烂、辉煌的明天。

（作者单位：四川邛崃市天台山景区管理委员会、四川天台山旅游开发有限公司）

天上人间 江山为重

——江郎须女的传说

文\徐德勤

“忆江郎，江郎好，风景旧曾谙。日出江郎入云霄，夜来须女伴君游。能不忆江郎？”传说在很久很久以前，古老的江山大地突发了一场洪水，滔滔东海大水从江山大地的南、北入海口汹涌席卷而来，泛滥成灾。庄稼淹没，农田冲毁，房屋倒塌，牲畜被海水卷走，尸体漂浮，洪灾景象惨不忍睹。可英勇的江山人民并没有屈服，他们临危不惧，前仆后继，英勇抗洪，用热血和生命谱写了一曲曲赞歌。在这场抗洪斗争中一孕妇生下一女婴，那产妇生下小孩后竭力将小孩托出水面，仰天长啸，指责天公无理！玉帝惊了，立刻派南天门守将虎神救下洪水中的小女孩，这个小女孩就是后来被虎神抚养成玉帝宠爱的须女仙子。

须女在虎神的呵护下，渐渐长大。虎神与须女的感情随时间推移日渐加深，结下父女情结。一天，和风习习，春光明媚，虎神带须女到天庭玉帝后花园玩起了捉迷藏游戏，因虎神玩得尽兴，后来竟滔滔不绝地向须女讲出了她的身世……须女在天庭无忧无虑地长大，可自那天得知自己的身世后，她思乡情愫顿生，常独自一人在南天门眺望人间江山，猜测故乡江山啥模样。

太上老君生日那天，虎神喝得酩酊大醉。须女瞧准这个机会便悄悄独自下凡，回到了魂牵梦萦、如诗如画的美丽故乡——江山。人常说，人间多烦恼，神仙乐逍遥。可须女下凡却立志要干一番事业，要改变家乡面貌，让家乡百姓过上幸福美满的生活。于是，须女倡导人们在仙霞山脉种上了天庭珍宝——中华猕猴桃、江山绿牡丹，养起了白毛乌骨鸡。须女还教乡亲们种棉、种稻、竹编、织锦、木雕、制陶……至今江山三脚口还保留着完好的古瓷村古窑址，在廿八都古镇还展示着当年须女传授的木雕工艺哩。“甘守清贫不是福”，须女与乡亲们共甘苦、同欢乐，他们一

起播种，一起收割，一起欢笑，一起编织着美好的未来。须女引导乡亲们摆脱了千百年的贫困面貌，走上富裕之路。真是须女回故乡，江山大变样，满山瓜果香，人民喜洋洋，急煞江氏三个郎。江山大变样，怎么还急煞江氏三个郎呢？原来，须女下凡为江山百姓做了那么多实事、好事，江氏三兄弟江金、江亚、江灵都暗暗爱上了这位美丽善良贤慧的须女。

苦树没根，好景难长。三年后的一天，玉帝听说须女擅自离开天庭下凡江山，勃然大怒，立刻命令虎神前往兴师问罪，让天兵天将毁坏了仙霞山脉须女倡导乡亲们培育的天庭珍宝，并用大火烧掉了果园茶林。须女见状，悲痛万分，不惜生命抢救茶园果林，只见她折枝剖心滴血，取下自己的心血洒向茶园果林，使江山大地仙霞山脉的茶园果林即刻复活……谁知，须女这一悲壮举动更加震怒天庭，玉帝丧心病狂，将须女虏上天庭，并水淹仙霞山脉。霎时，洪水滔滔，天昏地暗，灾难降临。却说虎神被须女事迹感动，突如其来，只见虎神突然纵身跃入北入海口，用他雄壮高大的身躯堵住了入海口，而一直默默挚爱着须女的江氏三兄弟，见须女为救江山大地茶园果林而献身，也毫不犹豫奋不顾身跃入南入海口，挡住了汹涌而来的海水。因思念须女情切，后来江氏三兄弟羽化为巍巍江郎山三升摩天石，痴情切切，盼妻归。玉帝听后感悟忏悔不已，便赐封须女为须女星，掌管棉帛农事，保佑江山五谷丰登，六畜兴旺。

“弟兄鼎立矗三峰，撑持天地神骨风；敢问须女何处去，丹崖万丈伴苍龙。”其实，须女早羽化为一条美丽的须江，与江郎三兄弟终身相守，永远相伴了。

（作者单位：浙江省江山旅游局）

天赋灵芽出名山

文\王康叙

明·许次纾《茶疏》中说：“天下名山，多产灵草（茶）。江南地暖，故独宜茶。”中国是个多山国家，中国的山脉，山高林深，大小相连，连绵不断，各成体系，分布于整个大陆。山多，名山多，茶产也多。名山自然条件优越，雨量充沛，森林茂密，树林蓊郁，土壤肥沃，土层深厚，冬无严寒，夏无酷暑，云雾缭绕，非常适宜茶树生长，这就是“高山育灵芽，名山出名茶”的缘故。

丹山碧水武夷茶

中国是茶树的原产地，茶叶生产历史悠久。武夷山之茶自周武王伐纣会盟与南方八个小国闽濮族献茶之时起，迄今已有3000多年的历史。由于中国适宜栽茶的区域十分广阔，茶叶栽培历史十分悠久，茶产各异，造成不同地域的消费者对茶有着完全不同的口味，故中国的名茶品类繁多，不胜枚举。中国拥有六大茶类的众多名茶，为世界其他国家所稀有的。中国红茶中的正山小种、工夫红茶以及乌龙茶中的武

夷岩茶，白茶中的白毫银针是世界绝无仅有的，而这三大茶类名茶皆产在闻名天下的武夷山。全国著名茶学专家张天福在《建茶志》题词赞曰：“武夷品俊，环宇同珍。”武夷茶特征是：茶名文化性强，颇具吸引力；外形似艺术品，丰富多彩，品质独具特色；茶叶清香持久，茶汤清澈明亮，滋味鲜醇爽口。品饮武夷茶是一种享受。

武夷山国家级自然保护区西部，是世界现存最完整、最典型、面积最大的中亚热带原生性森林生态系统；东部（国家级风景名胜区分区）山与水完美结合，人文与自然有机融合，有秀水、奇峰、幽谷、巉岩、深涧等诸多名胜风景，因悠久的历史文化和众多的文物古迹而享有盛誉；中部（国家级旅游度假区）是联系东西部并涵养九曲溪水源，保持良好生态环境的重要区域。

宋代皇帝赵佶作《大观茶论》，使“建溪之贡龙团凤饼（贡茶名），名振天下”。范仲淹、欧阳修、梅尧臣、苏轼、丁谓、蔡襄、朱熹等从而张扬之，武夷茶遂驰名天下。

元时，创焙局于四曲，曰御茶园，于是武夷茶独步入贡，名震朝野。明代武夷条形茶兴起，改进工艺，创制了红茶和青茶。清康熙五年（1666），荷兰东印度公司将武夷茶输入欧洲。

九曲溪发源于武夷山森林茂密的西部国家级黄岗山自然保护区，水量充沛，水源清澈，全长62.8千米。九曲溪两岸三十六座奇峰耸立，九十九面巉岩林立，顶斜，身陡，麓缓，昂首向东，气势雄伟。九曲溪穿行于丹崖翠峰之间，如玉带串珍珠。山临水而立，水绕山而行，构成“一溪贯群山，两岸列岩岫”的独特自然美景。现代著名作家郁达夫《南游吟草》诗中吟道：“武夷三十六雄峰，九曲清溪境不同。山水若从奇处看，西湖终是小家容。”现代著名的文学家、诗人郭沫若游九曲时，被秀丽风光所陶醉，写下“桂林山水甲天下，不及武夷一小丘”的诗句。山的出名，首先在于人，是人对山所作出的审美评价；其次方是山本身的景观。

以山命名的武夷茶，兴于唐盛于宋。在唐代，一封信函将

“晚甘侯”遣侍斋阁，作为官宦之间的馈赠之品进入上层社会；一首诗歌将武夷“腊面茶”分赠而出了山；一曲《斗茶歌》“争先买宠各出意，今年斗品充官茶”。武夷茶经“斗茶”而精选作官茶，精制龙团凤饼而列贡，趋步进入唐宋宫廷。“龙团凤饼，名振天下”。名山出名茶，名茶耀名山，名茶前面加地名，依托于名山大川，仿佛没有名山，茶便出不了名；名茶之所以出名，除茶自身的品质优异，名山为名茶提供优良的生态环境，名茶又为名山增光添彩，名山名茶交相辉映。认真说起来，还是名茶沾名山的光，因为凡是山势高峻，云雾缭绕的地方，都易出好茶，如果山不著名，好茶就不为人所知了。明清以来，武夷茶演化派生出两大类：一为红茶，一为青茶（乌龙茶），然均非本山所产。本山所产岩茶虽属青茶（19世纪改名乌龙茶），然与青茶有别，岩茶为乌龙茶类中的佼佼者。武夷山乌龙茶（岩茶）、小种工夫（红茶）是世界闻名的最佳茶品，红茶是由正山小种发展起来的，中国红茶发祥地就在九曲尽头的武夷山国家级自然保护区内的桐木关。

黄岗云雾孕小种

高山名茶云雾质，水甜泉幽出名茶。福建地处东南沿海，东与祖国宝岛台湾隔海相望。海岸线长3300多千米，境内丘陵约占80%，有“东南山国”之称。黄岗山有“东南屋脊”之誉。武夷山

脉的北段，像一条绿色的巨龙，盘卧在闽赣边界上，成为两省河流的分水岭。黄岗山主峰海拔2158米，耸立于福建的西北部，为我国东南大陆最高峰。以黄岗山为主峰，海拔高度超过1500米的有150多座山峰，斜贯于闽赣边界线上，成为八闽大地第一道天然屏障。福建省人民政府立“武夷山第一峰”碑于黄岗山巅。

国家级的武夷山自然保护区，以生物种类的多样性、珍稀动植物的丰富性和中亚热带森林植被的典型性闻名于生物界。由于黄岗山海拔高，地势陡峭，群峰林立，既挡住了西北寒流的侵袭，又截留了海洋的温暖气流，使这个地区常年云雾萦绕，雨量充沛，气候温润，属于典型的中亚热带，为各种生物生存和繁衍创造了得天独厚的条件，获得“鸟的天堂”、“昆虫世界”、“蛇的王国”和“红茶生产源头”等称誉，是“世界生物之窗”。

黄岗山是中国东南大陆第一高峰，为中国东南保留最完整的中亚热带森林生态系统，已是联合国确定的世界“人与生物圈”自然保护区和生物多样性示范保护区。

随着海拔的升高，植被从常绿阔叶林依次过渡到针阔混交林、针叶林、苔藓矮灌林、高山草甸，森林植物具鲜明的垂直地带性分布，形成了迷人的大自然景观。这座名山孕育着举世闻名的小种红茶。

从岭头到皮坑纵横25公里地带，以此为中心东至大王宫，西

近九子岗，南达先锋岭，北延桐木关、挂墩和崇安、建阳、光泽三县交界处的高山茶园，所产的正山小种红茶也叫武夷云雾茶，被誉为“天字号”意为特优产品。历史上因星村为小种红茶集散地故又称星村小种。

（作者单位：福建省武夷山风景名胜区管理委员会）

邂逅仙境

文\刘力坤

雾锁着的世界是静谧安详的，宛如沉睡在母亲的怀抱，可以什么都看不见，依然酣睡如泥。这一刻，裹在浓雾弥漫的湖边，我蓦然悟到：雾是大自然拥抱世界的襁褓。

雾怀抱里的一切朦胧而迷离，轻柔而温暖。迷迷茫茫的雾，飘散自如，聚拢随性。秋风吹奏的旋律，就是雾收放流走的轨迹。

“今我来思，雨雪霏霏”。穿过《诗经》的画境，我站在这个曾叫瑶池的水边，看一场雾起、雾散……

细密的秋雨宛如波斯细密画一样，精雕细刻在季节的羊皮纸上。白桦树最后的几片黄叶上，写着属于这个初秋的心思。只有缜密的云杉枝，阻截了秋雨的点点情思，晶亮亮地抖落着对大地的追寻……

瑶池被浅灰色的纱雾包裹着、蒸腾着，完全变成了烟雾生发器。源源不断的丝丝缕缕，朵朵团团，宛如练瑜伽，打太极般的舒展自如，刚柔相济，胸有定法。貌似轻柔风飘的雾，观久了才发现，它的起落收放，内含章法，有序有型，在逍遥自在中隐着大智慧，大格局。忽然想起了关于瑶池浓雾的民间故事：相传有一年，西王母率天界99个仙女来瑶池沐浴之时，天山之神浑敦躲在石头后窥浴，被小仙女看到了，惊叫一声：“有窥者！”仙女们炸开了锅，四下躲藏，竟无处藏身。情急之下，王母伸手将天宫中的纱帐扯了下来，盖在瑶池之上，遮体避羞，掩人耳目……我瞪大眼睛在纱帐中寻觅仙女的身影，飘渺虚幻

中，若隐若现那些窈窕、曼妙身姿，翩若惊鸿，眨眼即逝……

一只野兔从我脚下木栈道空隙中窜出，冲进烟树林。我只瞥见它高高挺起的“长不了”的尾巴，像一枚绣边的叶子，灰白分明，旗帜般竖着。它是从“碧草凄凄，白雾茫茫”的《蒹葭》中脱逃的吗？为什么只是一闪？是诗影？雾魂？还是渐行渐远伊人的小伙伴？

“嘎……”栖在枝头的一只寒鸦叫散了雾。湖心开始松动了，雾且行且散，拽着上山风化作流岚。在湖上荡起一层一层的白烟，优雅地舒卷着，摇曳着，扶摇生姿，在半空幻化成一排排仙娥，举袂云飘，彩练飞舞，瓔珞缤纷，华容婀娜，气若幽兰，宛如西天王母的女子乐坊，轻奢华的凌波微步……

我看傻了，不知身在何处？今夕何夕？“啊哦……太美了！仙境，仙境啊！”岸边旅人大呼小叫，唤回了我飞翔的魂魄。我看到被风吹醒的山根展露出沟谷山脊，草木花石，亮出一道烟笼寒水，月笼纱的风景，真境如梦……

又是一年风露，绿肥红瘦钓秋水。雾失瑶台，风过弱水，万年银光博峰雪。被季节梳洗过的身心，又镀了一层白……

2015. 10. 27

（作者单位：新疆天池管理委员会宣教法规处）

丰都庙会 妙不可言

文\张世斌

我是地道道的丰都人，寥寥四十载的人生都浸染着庙会的色彩。即便如此，我依然会在某个时刻兴起，随心情畅游，去寻找庙会的独特韵味，感触庙会的妙不可言。

春风和煦，不经意间，又一个三月三飘香来临，又一届庙会精彩呈现。

逛丰都庙会，是一场美丽的约会。初次身临其境时，嘴里的哇塞，脸上的惬意，眼里的惊喜、唇齿间的甘美，慢慢习惯。如今，我已是致命的欢喜，倾情的眷恋。作为一个男子，庙会就是我的缘分与厮守。每年三月三，我走向了它，或许它也走向了我，又或许，我们都向彼此默默地靠近。那悄无声息的脚步呵，是否在前世就已翩跹而来？年华似水，曾挥霍的流年，纷纷扰扰，浮光掠影。忽然明白了，庙会与人生竟有如斯相似：唯善呈和，感恩祈福。

踏进千年的名山寺庙，抬头望去，依旧是琼楼玉宇，景区的一切似乎都没变，斑驳的奈何桥，阴森的天子殿，恐怖的十八地狱，旋转的星辰墩，缭绕的香烛，还有虬干苍劲的老榕树娓娓诉说着这里悠久的历史。景区的一切似乎又都变了，旌旗飘飘，

人头攒动，天堂仙境、在建古城和5D情景剧场，还有那麻辣鸡、百子饼、豆腐乳、鬼脸面具等各色商品琳琅满目，欢笑声不绝，熙攘声入耳，声声展示着庙会的昌盛。

久久伫立在二仙楼，万千思绪涌上心头。

习惯了景区长久以来的静谧与包容，就像依偎在白发苍苍的老人膝旁，静静地听她讲过去的故事。如今天子殿又以秀丽的身姿示人，古朴的建筑风格和独特的艺术魅力吸引着各地游客纷至沓来。此刻，只恨我这身棉衣不能化作袍服，足下的皮鞋也不能生出“一气乾坤”，终究无法轻移步子，在青石板上尽显雅致。

一个声音从心底传来：丰都庙会，妙不可言。

靠近娘娘殿，想阴天子娶亲的凄美传说，看眼前人来人往，这是我心中的天子娘娘吗？答案是肯定的。她本就是一位丽人，只是经过岁月的沉淀平添了几分成熟韵味，如今略施粉黛、盛装着身，泥塑的眉目间依稀可以捕捉到最完美的女性光辉。

时至今日，名山正再次崛起，继续谱写属于鬼城的辉煌。我，虽是市民，就像洒下的阳光、拂过的春风，在岁月的长河

中仅留一抹涟漪，依然可以在心里为我的家乡痴狂，为家乡的庙会点赞。

丰都庙会非逛不可。一生要逛一次丰都庙会。这是好客的丰都人面向全球发出的邀请。朋友，如果有时间的话，来趟丰都吧。或独自上路，或结伴而行，终有惊喜在这里等待。

我们会以大气磅礴的“阴天子娶亲”街头巡游相迎，与善男信女共赴寥阳殿感恩祈福，与文学爱好者同去名山五云书院领略词宗风采，与登山爱好者携手天子殿祈寿拜佛，再邀您尝一口仙家豆腐肉，睡一睡包鸾竹席、听一听四川折子戏，亦或戴上各式面具互动狂欢……

时光，在不知不觉间慢慢溜走，历史的车轮从未停歇，悠悠的长江水携岁月一路流淌，更有庙会，见证了往昔的繁华、宁静，又迎来了今朝的昌盛。

非遗盛会，丰都庙会，最热闹、最开心、最期待，已一年不见。

丰都庙会，如今再现。我，在这里咏你。你呢？

（作者为重庆市丰都县风景名胜管理局办公室主任）

全国人大代表秦福荣： 建议将景区基础设施建设纳入 财政预算

国务院办公厅去年印发《关于进一步促进旅游投资和消费的若干意见》（以下简称《意见》），部署改革创新促进旅游投资和消费工作。《意见》对风景名胜区旅游基础设施建设提出了新的更高的要求，实施旅游基础设施提升计划，改善旅游消费环境。

全国人大代表秦福荣建议，将景区交通系统及风景名胜区内城乡基础设施建设及配套附属设施建设纳入省、市、县三级建设资金预算支付项目；着力改善旅游消费软环境，完善城市旅游咨询中心和集散中心，加强连通景区道路和停车场建设，加强中西部地区旅游支线机场建设，大力推进旅游厕所建设，加快自驾车房车营地建设，大力发展特色旅游城镇，大力开发休闲度假旅游产品。

各风景名胜区将认真贯彻落实《意见》精神，积极提升景区基础设施建设水平，适应旅游产业创新发展趋势。按照要求，风景名胜区将投入大量资金对景区道路交通基础设施、停车场建设、接待集散中心、旅游厕所、自驾车房车营地建设等进行提升完善。但长期以来风景名胜区管理机构在景区基础设施建设投入方面一直处于单打独斗、自筹解决状态，景区由此背负着沉重的资金负债包袱，缺乏各级财政预算支付的补助，形成不良循环，不利于风景名胜区的持续健康发展。

按照《风景名胜区条例》规定，风景名胜区门票收入属于财政收入，按照各级党委、政府的要求提取地区

教育、交通等财政提留基金，景区内各企业、各经营实体按照国家法律和政策规定，足额向本级和上级国税、地税机关缴纳税费，但这些财税收入进入了本地和上级财税收入预算支出，并没有划归风景名胜区管理机构财政预算支出。风景名胜区内每一棵花草的种植、每一处电线路灯的安装、每一条道路的建设、每一处停车场的建设、每位驻地村民的补助等政府民生工程资金支出，都是由风景名胜区管理机构来支付的。风景名胜区管理机关变相解决了各级党委、政府在景区内的民生工程建设问题，维护了景区社会的稳定，但这给风景名胜区管理机关带来了巨大的资金压力，使风景名胜区管理机关背负了巨大的资金负债，不利于风景名胜区的可持续发展。

为促进旅游产业持续健康发展、拉动地区经济社会全面发展、盘活风景名胜区存量资产、拓宽风景名胜区基础设施建设资金筹集渠道、切实加强风景名胜区的管理和保护工作，秦福荣建议如下：

一是将风景名胜区内交通基础设施建设、停车场及配套附属设施建设纳入省、市、县三级建设资金预算支付项目，按照风景名胜区管理机构预算资金投入55%、省交通预算资金投入15%、市交通预算资金投入15%、县（县级市）交通预算资金投入15%的比例支付。

二是将风景名胜区内城乡基础设施建设及配套附属设施建设纳入省、市、县三级建设资金预算支付项目，按照风景名胜区管理机构预算资金投入55%、省城乡基础设施建设预算资金投入15%、市城乡基础设施建设预算资金投入15%、县（县级市）城乡基

础设施建设预算资金投入15%的比例支付。

（《中国建设报》）

青城山-都江堰有力推进 智慧青都升级发展

近年来，青城山-都江堰风景名胜区以“统一的数据中心、智能指挥调度中心、基础数据管理、生物文物资源管理、旅游服务”五大体系为基础，开发建设了视频监控、电子门票、森林防火监测、车流量监测、客源地监测、游客紧急求助等20多个应用系统，实现了从监测、预警、分析、决策、指挥、评估和善后处理的全过程、流程化管理，建立了景区智慧景区综合管理体系，实现了景区资源整合和信息共享，变分散管理为协同联动、变多级管理为扁平化管理、变粗放管理为精细管理的管理模式。

2016年，市青-都局继续将“智慧景区”作为战略重心，多项举措强力推进智慧景区基础。建设三维地理信息系统，满足旅客游览导航和景区智慧管理需求。建设游客监测预警平台，实施景区LED信息屏联播项目。立足为智慧景区和市场营销提供支撑，建设景区WiFi平台，加强数据采集。二是持续提升智慧管理水平。实施景区指挥中心升级改造项，完善中心功能。建立景区协同办公平台，打通景区各业务系统，促进管理决策科学、高效。实施北斗卫星智慧旅游应用示范项目，建设景区网格化管理支撑平台，实现景区全要素实时监测。三是创新发展智慧服务体验。搭建旅游创客基地云平台，推动景区文化创

意产业发展，打造“旅游+互联网”创新示范基地。实施近场OTA微信服务平台项目，开发手机应用场景，增强游客互动，推送景区增值服务，拉长游客消费链。打造虚拟现实景区应用项目，利用移动终端智能感应器，为游客提供一站式全过程、全息可视化的智能服务体验。四是重点推进景区智慧营销。内容精品化，强化人才引进和运营合作，做精网站、微信、微博平台内容；营销精准化，与百度、阿里等合作，以BAT大数据为基础，实施精准营销；推广立体化，与境内外知名网站、平台合作，针对不同客源市场、不同细分群体在不同时段策划营销，实现景区推广全覆盖；活动效益化，以景区网站引入流量数据和产品销售数据为主要考核手段，检验各类活动效果。

（四川省青城山-都江堰旅游景区管理局）

新疆天山天池：科学监测， 为保护野生动物及濒危物种 保驾护航

为进一步掌握阜康国有林区不同属性野生动物的活动区域、种群数量、生活习性及生存状况等情况，国有林管理局野生动物监测部门利用先进设备对林区内的野生动物进行长期监测。工作人员分析林区地形、地貌、动物习性等因素，科学选址、合理布控，通过红外自动相机，在白杨沟监测到国家二级保护动物马鹿、猓狍及有重要经济、科研价值的狍子、野猪等野生动物的活动轨迹，保存下珍贵的图片资料。

通过科学监测，掌握阜康国有林

区野生动物及濒危物种的生活习性、生存数量、生存质量等情况，逐步建立和完善野生动物种群信息库，为进一步保护林区野生动物及濒危物种提供数据支撑。

（李晓霞）

河南云台山风景名胜区2016年 工作会议召开

3月18日上午，云台山风景名胜区2016年工作会议召开。景区班子成员，云台东西两区中层干部和职工代表，以及旅行社、电商和新闻媒体代表共400余人参加了会议。

会议对景区2015年度涌现出的先进单位和个人及旅行社、电商和新闻媒体等合作伙伴进行了表彰奖励；并先后为荣获市场开拓奖、品牌推广奖、电商合作伙伴奖的旅行社、电商和新闻媒体代表，以及拾金不昧、打击逃漏票、合理化建议等先进职工代表颁奖；股份公司、商业运营分公司等17个单位递交了《2016年目标管理责任书》。最后，孟小军局长作了云台山2016年工作报告。对2015年工作进行了回顾总结，对当前存在问题和旅游形势进行了客观分析，对2016年的发展思路、目标任务进行了重点阐述，并从抓好项目建设、强化市场营销、提升企业管理水平、深化提升服务质量、着重壮大产业规模、加快推进行市步伐等七个方面明确了具体工作举措，思想深刻，目标明确，措施有力，为景区实现跨越式发展，明确了发展路径，描绘了宏伟蓝图。

各部门要紧紧围绕“一体两翼，复合发展”的工作思路，结合部门实际进一步完善推进措施，强化工作

落实，确保圆满完成年度各项目标任务；全体干部职工要深刻领会大会精神实质，以时不我待的紧迫感，积极饱满的工作热情，奉献进取的工作作风，立足服务提升，立足务实重干，努力推动景区再创发展新辉煌、再续转型新华章，为把云台山早日建成国内一流、国际知名休闲度假旅游目的地作出新的更大的贡献。

（河南省云台山风景名胜区管理局）

黄山冬游落幕 人气火爆

3月1日从黄山风景区获悉，冬游期间（去年12月1日至今年2月29日），黄山风景区共接待游客532154人，同比去年增加144609人，同比增长37.3%。其中，去年12月份接待游客93917人，今年1月份接待105128人，2月份接待333109人，日均接待量近6000人，特别是春节旅游异常火爆，黄山旅游呈现出淡季不淡、旺季更旺格局，结束了旅游淡季时代。

去年以来，黄山风景区抢抓高铁时代、互联网时代、大众休闲时代新机遇，坚持传统新兴媒体结合、线上线下并举、山上山下联动，创新开展宣传营销。线上与携程、去哪儿、同程、艺龙、驴妈妈、途牛、阿里等7家旅游电商合作，适时推出冬游产品，官方微博、微信以及黄山今日头条号持续推送宣传黄山冬季美景。线下开展大黄山及千岛湖冬游产品等推介会，并借助刘翔、冯小刚、范冰冰等明星来山良机开展冬游宣传，持续强化“大黄山”形象宣传和旅游目的地营销推广，集聚了冬游人气。

（张天天）

武夷山列入 全国9个国家公园体制试点

近日，记者从武夷山市政府获悉，武夷山列入全国9个国家公园体制试点之一，为福建省唯一选定城市，试点时间为3年，有关部门正积极做好筹备工作，增强推动国家公园体制试点的责任感和使命感，主动作为，紧跟国家公园体制建设的步伐。

2月29日，武夷山邀请了国务院发展研究中心研究员、《管理世界》杂志社副总编辑苏杨博士，给市委中心组专题学习会与参会者，作《中国国家公园体制试点政策解读及其和武夷山的关系》的辅导报告。苏杨从建立国家公园体制的由来及中国保护地体系问题、国家公园体制建设的最新动态与评审过程、国家公园体制与保护地体系的关系、国家公园体制与区域发展的关系等方面深入浅出地阐述了国际上国家公园发展的现状和我国国家公园体制试点的思路与设想，提出了许多有针对性、指导性和可操作性的意见建议，对做好武夷山国家公园体制试点工作具有重要指导意义。

据了解，国家公园体制试点是我国生态文明体制改革的重要内容，武夷山市根据国家发改委和美国保尔森基金会签署的《关于中国国家公园体制建设合作的框架协议》，武夷山将深入研究和借鉴国内外成熟的经验做法，结合武夷山市生态保护建设实际，积极探索可学习、可借鉴、可复制的经验做法，承担起生态文明建设先行先试的责任，让老百姓共享改革的成果。今后，武夷山将坚持保护优先、自然修复为主，建立生态保护管理长效机制，有序扩大社会参与，不仅让当代人享受大自然的美好，更为

后代人保存自然和文化资源的多样性，实现可持续发展，为建设机制活、产业优、百姓富、生态美的国际旅游度假城市提供坚强保障。

武夷山有建设国家公园所要具备的得天独厚的自然人文资源，福建省政府全力支持武夷山国家公园体制试点工作，力争让武夷山早日“入园”，形成最强有力的生态保护机制，成为福建生态文明建设的排头兵和领航者。

（熊慎端）

2016中山陵音乐台假日森林音乐会暨“紫藤花开”音乐季即将开演

钟山风景名胜区绿树连绵，芳草如茵。其中，历经80多年风雨岁月的音乐台，雍容典雅、卓尔屹立，堪称中国独一无二的户外音乐演出胜地。特别是环绕中心舞台的半圆形回廊，每年5月缠绕于廊架之上的紫藤花开如盖，将音乐台装扮得分外美丽。在今年紫藤花绽放的季节，继2015年首届南京森林音乐会成功举办之后，2016中山陵音乐台假日森林音乐会暨“紫藤花开”音乐季又将在这里与广大游客朋友见面。

今年假日森林音乐会系列演出活动以“融入自然、聆听经典”为主题，全程主打高雅音乐，将带给游客不一样的假日休闲体验。先行启动的“紫藤花开”音乐季是为下半年9、10月份将要举行的第二届南京森林音乐会及“丹桂飘香”音乐季预热造势，一共举办10场演出活动。南京爱乐乐团、南京爱乐者民族乐团、南京民族乐团以及由俄裔小提琴家、指挥家亚

历山大·皮扬科夫斯基领衔的亚力山大室内乐团等演出团队，将联袂为游客带来中外经典名曲的饕餮盛宴。

春暖花开、假日踏青时分，与家人朋友闲瑕于紫藤阶绿、古木参天的音乐台，聆听自然的呓语与经典音乐，不仅享受了优美的自然环境，更滋养了浓郁的音乐文化艺术气息。2016中山陵音乐台“紫藤花开”音乐季的雅乐盛宴，将成为游客假日休闲和南京文化惠民的一大亮点。

（南京中山陵园管理局）

雁荡山管委会召开旅游发展“十三五”规划征求意见会

3月10日下午，雁荡山管委会组织召开《温州市雁荡山旅游发展“十三五”规划》（初稿）征求意见会，管委会领导班子、旅游发展集团负责人、委各办局负责人以及功能区内九个乡镇的乡镇长等参加会议，会议由刘寅豹副主任主持。

会议首先由规划的编制单位——温州市经济建设规划院介绍文本内容，大家在仔细审阅文本后，提出了相关建议意见。会议要求九个乡镇的负责人把各自乡镇的旅游发展谋划好，明确未来五年旅游发展的思路，编制单位要对各乡镇开展实地调研，使规划能体现全面性、精准性。

最后，林万乐主任作了重要讲话，他指出，做好雁荡山的旅游发展规划，必须做好五个方面的工作：一是理念需提升，要树立“大雁荡”的理念，突出全域旅游，实现雁荡山由观光旅游向复合型休闲度假旅游转变。二是短板要找准，针对目前雁荡山资金投入不足、旅游配套设施滞后

等问题，把旅游配套设施建设谋划好。三是目标要明确，必须要清楚五年后雁荡山要达到什么样的目标，其中的各项指标体系必须要明确，要充分考虑开发与保护并重，在发展的过程中要保护好雁荡山的青山绿水。四是重点要突出，乐清市重新作了区域调整，在空间布局上要与功能区内的九个乡镇做好有效对接；在特色小镇的创建工作中要找准定位，整合发展大荆镇和仙溪镇的石斛产业；必须找准市场主体，整合资源，做大做强宾馆饭店、旅行社等产业；对创客学院要项目孵化、特色街区的打造、产品的培育等要有重点规划；九个乡镇要开展旅游发展专题研究，做好各自镇域的发展谋划。五是路径要清晰，要做好目标定位，规划路径要明确，规划文本不在于厚薄，但必须清晰明了，具有指导性。编制单位要到功能区内的九个乡镇实地考察了解，用你们自己的感官，结合各乡镇的理性思考，把雁荡山的旅游发展“十三五”规划编制做好。

（浙江省雁荡山管委会
经济发展改革局）

喜迎三八节 巾帼我美丽 ——麦积山举行庆祝“三八”妇女节趣味运动会

女性同胞是美丽与创造的象征，她们用双手装扮着幸福美好的生活，姹紫嫣红的三月，又迎来了一年一度的“三八妇女节”。为表达对全体女同胞的敬意和感恩，用实际行动向女同胞们传达温馨的祝福和深切的关爱，3月7日下午，天水市麦积山景区管委会举办了一次庆祝“三八”妇女

节职工趣味运动会，全体男同胞积极参与，通过“拔河”、“背媳妇”、“跳绳”、“乒乓速跑”等比赛项目，陪同女同胞们一起过了一个健康、和谐、快乐、温馨、难忘而有意义的节日，赛场上运动员们全力以赴，一旁的啦啦队齐声呐喊，加油鼓劲，比赛现场到处充满了欢乐祥和的气氛。

此次趣味运动会既锻炼了干部职工身体素质，丰富了大家业余文化生活，更融洽了同事之间的关系，增强了凝聚力、向心力、协作力，进一步激发出管委会全体干部职工爱岗敬业，锐意进取的工作热情，活动在愉快和谐的氛围中圆满结束。

（甘肃省麦积山风景名胜区管理委员会）

中国自驾游“奥斯卡”揭晓 恒山悬空寺喜获路线设计金奖

近日，中国自驾游行业“奥斯卡”——中国自驾游大会、中国自驾游线路评选颁奖典礼在上海国际时尚中心举行。北岳恒山悬空寺喜获短线建筑类路线设计金奖，恒山景区管委会同时荣获短线建筑类资源管理银奖。

中国自驾游路线年度评选，由爱驾传媒主办，并联合自驾游领域权威机构，资深意见领袖及全国主流媒体共同发起，通过专家评审与网络投票的方式，为中国自驾游爱好者（爱驾者）推荐年度自驾游路线。

本次自驾游评选从去年6月6日启动，共有1856条路线参选。经评选组委会格式审查产生182条入围线路。然后经过资深意见领袖推荐，于去年9月

份公布了72条提名线路。最后通过用户体验网络投票评选出36条年度极致线路。北岳恒山悬空寺经层层闯关，成功晋级自驾游36条年度极致线路之一。

北岳恒山是中华五岳国山之一，西衔雁门，东跨同行，南障三晋，北瞰云代，莽莽苍苍，横亘塞上。其中，著名的恒山十八景是各地游客登临恒山探幽寻奇必去品赏的美景。悬空寺是北岳第一胜景，其选址之险、建筑之奇、结构之巧、内涵丰富，堪称人类奇迹。2010年，美国《时代》周刊将其列为世界十大最奇险建筑之一。2015年热播的电影《大圣归来》即是悬空寺作为终极对决地。

近年来，北岳恒山所在地浑源县积极推进恒山自驾游配套设施和服务各项工作，自驾游用户已成为恒山景区重要的客源。目前，全县东南西北均开通了高速出口，在此基础上，进一步提升配套设施和加强完善管理措施，着力为自驾游游客提供更舒适、到位的服务和保障。

据悉，北岳恒山悬空寺也是全省唯一荣获金奖的自驾游线路。

（张富）

大罗山办与市体育局对接有关 大罗山国家健身步道标识标牌 项目提升建设事宜

3月2日，温州大罗山综合管理办公室主任朱汝东一行赴市体育局就大罗山国家健身步道标识标牌提升建设事宜进行专题对接。温州市体育局党组成员、副调研员曹征宇参加会议。

对接会上，双方就大罗山国家健身步道原有的标识标牌提升建设事宜

进行了对接和洽谈，并就有关事项达成了共识。

朱汝东强调，大罗山是温州城市重要的生态安全屏障，更是温州建设“山水城市”的核心元素，自2011年12月大罗山国家登山健身步道建成后，产生较大的社会效益和社会反响，来大罗山进行登山的群众比以前成几十倍增加。据统计，今年春节黄金周来大罗山旅游休闲、登山健身活动的人数达17万人。大罗山逐渐成为温州市民休闲运动的好去处，成为温州市区的后花园，真正发挥了“绿肺”的功效。同时，大罗山健身步道的建成也为当地老百姓带来一定的经济效益，成为真正意义上的惠民工程。但是原先健身步道的标识标牌由于年久失修，历经风雨侵蚀，一些标识标牌已陈旧褪色，失去指示导向功能，给市民、游客登山健身带来不便，亟待提升建设，我办曾多次接到市长专线和群众投诉反映。

朱汝东希望，大罗山办和市体育局加强协作配合，积极协调处理相关困难和问题，共同推进大罗山国家健身步道标识标牌提升建设，确保项目早日完成并惠及广大登山群众。

曹征宇表示，市体育局重视大罗山国家健身步道标识标牌提升建设工作，将争取安排体彩专项资金，此项工作必需高起点、高标准要求；同时根据资金安排情况分期实施，突出重点，努力打造品牌登山步道。同时，他要求市体育局各相关部门，要高度重视，密切配合，协同温州大罗山综合管理办公室共同做好项目建设；要进一步强化责任意识，加快推进项目前期有关工作实施进度，确保项目提升建设顺利推进。

市体育局办公室、法规产业处、

市登山协会与大罗山办综合处、风景名胜处相关部门负责人共同出席对接会。

（钱建设）

楠溪江开展景区环境集中整治“3.8”节妇女干部争当景区保洁员

近日，楠溪江组织开展景区环境集中大排查大整治行动。为配合此次联合行动，楠溪江风景区利用“3.8”妇女节，组织全区20多名妇女干部到大若岩景区开展环境卫生清理活动。

在区党委书记李晓平的带领下，妇女同志们争先恐后，拿着塑料袋、铁钳和扫把，沿溪一路清理溪滩上的垃圾袋、饮料瓶、啤酒瓶等垃圾，对景区进行了地毯式的卫生整治，力求做到不留死角。游客们纷纷驻足点赞，并自愿加入到队伍中来。通过这次活动，既提高了大家对维护景区环境卫生重要性的认识，实实在在的为改善景区环境做出了贡献，又体验了景区保洁员工作，丰富了节日生活。

景区环境是楠溪江旅游整体形象的体现。近年来，县委县政府高度重视景区环境的提升，县财政每年安排300多万专项经费用于景区卫生保洁工作，楠溪江旅游区为此专门成立了保洁办，出台了景区卫生保洁管理办法，大力实施旅游厕所提升工程，认真落实“一把扫帚扫到底”的工作要求，狠抓环境卫生整治并取得了明显成效，景区环境面貌大为改观，游客满意度不断提升，旅游区在全县农村保洁和城乡市容环境卫生工作考核中均排名第一。下一步，楠溪江将重点围绕打造旅游精品线路，继续加大工

作力度，完善环境整治长效机制，以点带面，进一步全面提升景区环境卫生水平，维护楠溪江风景区的良好形象和市场秩序。

（金丽莉）

崆峒山举办年度系列活动 助推景区大发展大繁荣

3月31日下午，平凉崆峒山生态文化旅游示范区召开了2016年度旅游宣传系列活动座谈会，专题讨论研究了2016年崆峒山景区将要举办的二十余项系列宣传活动，平凉市崆峒区委副书记何效祖，平凉市崆峒区人民政府副区长沈学英带领区直相关部门负责人出席，示范区、崆峒山管理局、平凉文旅投集团班子成员及有关公司、部门责任科室负责同志参加了会议。

会上，示范区党工委副书记、纪工委书记朱永刚汇报了景区2016年将要举办的二十余项系列旅游宣传活动，区委常委、示范区党工委副书记、示范区管委会主任蒙银奎对各项活动筹备情况进行了补充汇报。

何效祖副书记指出，2016年是崆峒山景区发展至关重要的一年，景区策划的各项活动备受区委区政府重视，提出要尽快落实各项活动的具体实施方案，对拟定方案的实施做了明确要求，一要细化完善；二要精心谋划；三要注重细节。在规划设计工作方面要加大力度，切实做好各项活动的前期准备工作，区宣传、旅游、文广部门表示将全力配合示范区工作，协助示范区攻坚克难，促进各项活动顺利举办。

（甘肃省崆峒山风景名胜区管理局）

淄川风景名胜区总体规划修编通过专家评审论证

3月14日至15日，山东省住房和城乡建设厅组织省内有关专家对《淄川风景名胜区总体规划（修编）（2016-2030年）》进行论证评审。山东省国土资源厅、环保厅、林业厅、旅游局、文物局和淄博市住建局、淄川区人民政府及有关部门的领导和专家参加了论证会议。通过踏勘现场、听取规划编制单位的汇报、审查总体规划编制成果，会议一致认为规划编制单位进行了大量的调查研究，基础资料全面详实，规划依据充分，景区功能布局合理，规划成果齐全，达到了规划编制规范要求，同意通过该规划，并建议按照程序报批。

淄川风景名胜区由杜坡山景区、聊斋景区、马鞍山景区。留仙湖景区、文峰山景区、龛山-梓潼山景区和峨庄景区等七大景区组成。2003年经省政府审定为省级风景名胜区，2015年总体规划到期，淄川区人民政府按照国务院《风景名胜区条例》、《山东省风景名胜区管理条例》和有关法律法规的要求，在坚持“科学规划、统一管理、严格保护、永续利用”的原则基础上，组织对淄川风景名胜区总体规划进行修编，成立规划修编领导小组，专题召开了淄川风景名胜区总体规划修编工作会议，制定规划修编工作方案，通过半年多的努力，编制完成《淄川风景名胜区总体规划（修编）2016-2030年》，邀请省、市相关部门专家进行论证，充分征求意见，使之形成风景名胜资源保护利用与经济社会发展相协调的纲领性文件。

（周宝国）

雁荡山管委会举办第六期“雁山讲坛”

3月18日下午，雁荡山管委会举办了第六期“雁山讲坛”，邀请乐清市委党校卢丹志老师讲课，委机关、旅游集团机关、综合执法大队、博物馆、后勤服务中心等工作人员参加了会议，雁荡山管委会人力资源局局长杜天喜同志主持会议。

会上，卢老师围绕“以古代官德论公职人员如何为政为人”这个主题，讲述了四方面内容：官德的提出及内涵、古代官德内容的精要、公职人员学习古代官德的原因、公职人员修德应做到的几点。

雁荡山管委会不断优化和整合教育资源，在调查研究的基础上，精心打造了“雁山讲坛”这一学习教育新形式，其学习具备的开放性、互动性、可拓展性、有针对性等特点，深受广大干部职工的欢迎。目前，“雁山讲坛”已经举办了6次学习活动。

（叶琼）

永安市景区管委会大力推进桃源洞景区综合提升改造工程项目建设

为进一步提升永安桃源洞-鳞隐石林景区景观及综合服务功能，今年以来，永安市景区管委会加大力度，大力推进桃源洞景区综合提升改造工程项目建设，对桃源洞景区大门进行刷新修整，完善游客服务中心医务室、咨询台、卫生间、大屏幕等设施功能区，修缮景区“一线天”景点与“观音大仕殿”景点间安全扶手，采用仿藤工艺使其融入自然风景，致力于以

“工匠精神”使景区实现综合提升，确保景区综合提升改造工程建设有序推进。

（魏文杰）

2016嵩山超级马拉松世界赛圆满收官

“2016嵩山超级马拉松世界赛”于3月19日在登封嵩山少林景区牌坊前鸣枪开跑。此次赛事是由河南省嵩山风景名胜区管理委员会主办，由宏步体育活动策划（香港）有限公司承办，由登封市体育局、登封市旅游局、登封市公安局、登封市武术运动管理中心、港中旅（登封）嵩山少林文化旅游有限公司、宇博集团、登封市登山户外运动协会、登封市户外救援队、众安保险、东软赛客、爱燃烧等单位协办，旨在将马拉松赛事与嵩山少林景区完美地融合到一起，打造独具特色的世界马拉松赛事活动。

为了让每一位选手在比赛的同时体会嵩山的宗教文化、武术文化、建筑文化、地质文化、帝王文化、封禅文化和自然之美，也为了能更好地突出此次赛事的特色，本次共设有5KM、10KM、25KM、50KM，100KM的赛事。整个赛道贯穿少林景区、嵩岳景区、中岳景区这三大景区，途径少林寺牌坊、过崖吊桥、三皇寨、一线天、音乐大典、嵩岳寺塔、卢崖瀑布风景区、中岳景区、嵩阳书院、会善寺、申半坡、嵩山地质博物馆、迎仙公园等景点，可以使得参赛者能够在沿途欣赏到别具一格少林美景。

为了保证赛事计时工作的准确与高效，组委会在赛前不仅在参赛者的号码布上安装了精准的计时芯片，在

赛事的全程也安置了高精度的计时装备。同时为进一步确保参赛者的生命安全，赛事组委会倾力打造完善周全的赛事急救系统。在起点、沿途检录点以及终点均设立固定医疗点、在赛道沿途设立移动AED医疗救援服务、在赛道沿途设置医疗服务站及沿途医疗服务志愿者，来协助医疗救护与维护比赛秩序。志愿者们大部分都来自嵩山武术管理中心，经过严格的挑选与培训，有着良好的素养和丰富的急救知识，能随时对身边突发情况开展现场救护，从而为赛事提供安全的保障和贴心的后勤服务。

历经近一年的筹办，“2016嵩山超级马拉松世界赛”画下了圆满的句号，组委会将会以此次赛事为动力，积极开展筹办五岳超级马拉松世界赛——衡山站的工作。

（2016嵩山超级马拉松世界赛组委会）

凤凰山强化安全大检查 超前做好防事故工作

3月初以来，凤凰山风景区积极行动，多次对全景区开展安全生产隐患排查治理专项检查，及时发现并消除了景区安全隐患。安全生产专项检查采取全面普查和重点必查的方法进行，主要对全景区内的游览线路、景点景观、娱乐设施、消防设施、用电设施、餐饮点、游览步道、游览车辆、安全提示、警示标志的设置等硬件设施进行了实地查看，并结合景区实际情况，制定了2016年景区安全生产应急预案。

景区安全大检查本着认真负责的态度，检查中，发现问题马上处

理，当场办结，不留后患。景区还重新组建设有专门科室负责景区安全工作，并常年设立紧急预备队，配备近20人的抢险队员，随时应对景区突发事件。为应对春季天干物燥火灾易发期，一线人员早做准备，设专人全线巡查，一经发现火灾源头，立刻预警，将火灾消除在萌芽阶段。风景区配备有多种灭火器材，紧急预备队随时待岗，为游人提供安全、安心的游览环境，确保全景区安全万无一失。

（韩春竹 马云生 李培望）

黄山召开一季度项目建设推进会

3月9日，黄山风景区管委会党委委员、副主任宋生钰主持召开了景区一季度项目推进会。会议传达学习了市中心城区重点项目及固定资产投资工作推进会精神，安排部署一季度项目建设及固定资产投资目标任务。

就景区下一步项目推进工作，宋生钰提出三点要求。一是明确目标任务抓推进。制定景区项目建设任务清单、责任清单，各项目责任单位要强化责任意识、大局意识，紧紧围绕景区一季度完成投资1.72亿元、同比增长10%目标，进一步明确3月份建设任务，抢抓当前晴好天气，加快项目推进力度。二是围绕项目建设抓推进。各项目责任单位要对照一季度及全年项目建设任务，进一步制定项目推进计划，倒排工期，挂图作战，狠抓推进；同时，积极对接，做好项目统计和入库工作，切实做到应统尽统。三是强化督促检查抓推进。管委会项目办、督查室每月对各项目推进情况开展督查，通报项目进展情况及

存在问题，提出项目推进意见建议，确保实现景区项目建设首季“开门红”。

景区各建设项目有关负责人及管委会项目办、综合统计科、督查室等部门人员参加了会议。

（江海玉）

大罗山办出席“迎接G20 人人讲文明——做文明有礼浙江人”温州分会场启动仪式

3月21日下午，我办以市文明单位代表的身份出席全省联动举行的“迎接G20 人人讲文明——做文明有礼浙江人”温州会场启动仪式，倡导全省公民践行“礼让斑马线、文明过马路、排队守秩序、礼仪待宾客”的文明风尚。

全体人员观看了“迎接G20 人人讲文明——做文明有礼浙江人”启动仪式现场直播，并认真听取市文明办介绍活动方案。启动仪式结束后，我办代表随近千名志愿者代表来到了我市主要干道路口，开展电动车和行人文明过马路、机动车礼让斑马线、排队候车等劝导活动。

参与活动的大罗山办负责人吴璟指出，作为市文明单位，大罗山办理应站在传播文明、引领风尚的潮头，以良好的精神风貌迎接G20峰会胜利召开。大罗山办高度重视本次活动，也鼓励全体工作人员以高昂的热情和积极的姿态参与到本次活动中来，做核心价值观的践行者，做文明有礼的示范者，做文明风尚的倡导者，展示好我们大罗山人、温州人、浙江人的良好形象。

（李舒怀）



武当山春季展笑颜

山有四时表情，夏山如滴，秋山如妆，冬山如睡。宋人郭熙在《林泉高致·山水训》里说，春山如笑。他又怎么会听到春天的山，一连串“呵呵”的笑声呢？春天的时候，天气暖和了，想到开心事，一个人在看山时，心情舒朗，他自己先笑了。

天幕上有风，有鸟飞过，这种笑声，传得很远很远。武当山的春季，生机勃勃更是让人轻松，于是乎，登上金顶，不自然的便展开笑容。

春季登武当山，山体逐渐明朗起来，就像黎明时出门，走着走着，天就亮了。这是冬天过后，春天的好消息，内心怎能不笑呢？心情舒畅，看山，也觉得山在笑。

那些建筑亮了，那些树翠了，那些花含苞待放，山脚下笑了，山腰上也笑。近处的笑了，远处的笑了，云雾里也笑……次第地笑。有时候，山坳里的一株梅花，或者一棵桃花，也嫣然一笑。春天的武当山，总是笑声朗朗。

春天的山是湿漉漉的，氤氲成一帧水墨画。在山间行走，有鸟在枝头，小瓜子紧攥松枝，叫一声，抖一下子，抖落一串山岚凝露。沉寂了许久的武当山，有了这些，变得欢快，换下了严肃的面孔，变得真切而自然。

春天的武当山，远山如黛，群山围坐。春天的武当山，山里有草药、野果、松竹、青苔、松鼠、流泉、瀑布，还有雾……抬头望，幽静山谷绿森林。那些如隐如现的古建筑群和美景一起，你依我依，更加明朗起来了。

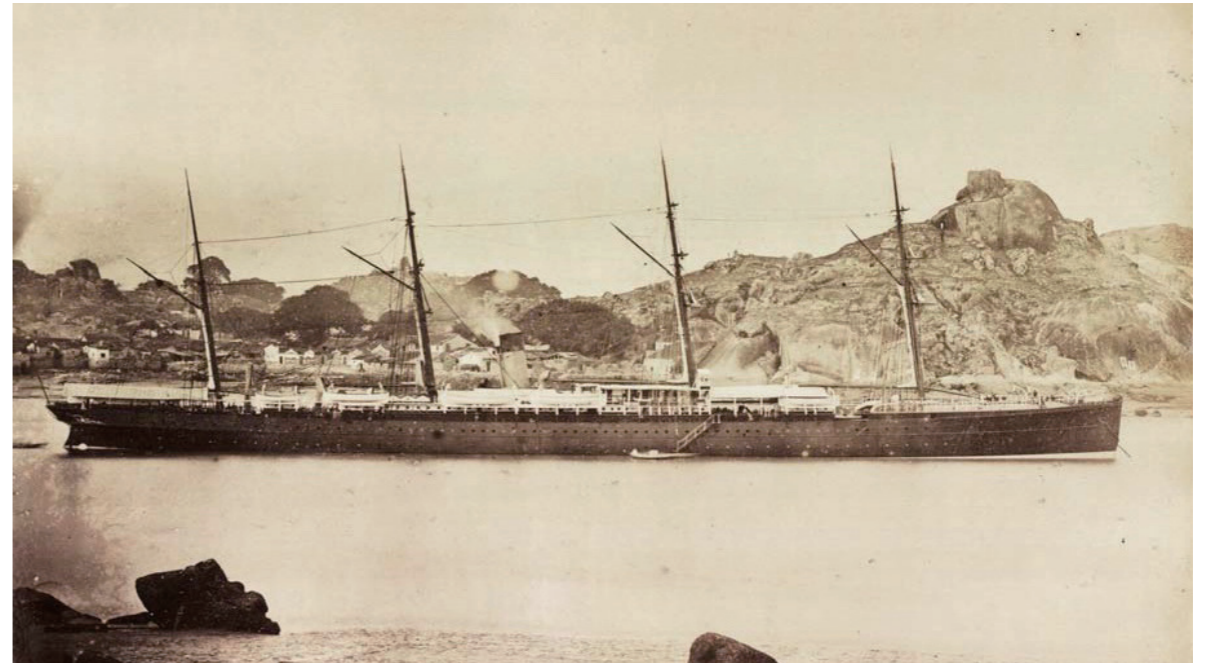
（湖北省武当山特区信息中心：陈清）





石桥 佚名摄，1900年代

炎热的夏天，几个孩子把洋伞和衣服丢在岸边，开心的在小河中玩耍，尽享清凉，远处石桥上的成年人们则没有这份闲暇，焦急地走过石桥。



鹭江上的轮船 佚名摄，1880年代

厦门在中国东南的海岸线上处在上海与广东之间，面向东海，扼守九龙江入海口。与台湾、澎湖列岛隔水相望，是海疆要津，入闽之门户。因此在鸦片战争后被英国人选为开放口岸，设立港口。更重要的是，厦门港水深、港阔、不冻、少雾、少淤、避风条件好，万吨巨轮不受潮水影响可以随时进出，是东南沿海的天然良港。照片中这艘巨大的四桅轮船就稳稳地停泊在鹭江之中，背景是厦门岛的虎头山，正是厦门港的所在。

“西洋文化与鼓浪屿” ——古蛋白照片精选展（下）



沙坡头船坞
佚名摄，1870年代

厦门岛上除了英商修建的船坞，还有两座中国人修建的小船坞，一个在沙坡尾，一个在沙坡头。照片中这座船坞就是位于沙坡头的船坞，照片左边画面以外就是打石字，因为这一带被称为和尚澳，因此这座小船坞也被称为和尚坞。照片中远处可见鼓浪屿上的建筑，船坞中有一座蒸汽和风帆混合动力的外国轮船在修理，长木杆固定着船身，闸门关闭，坞内水已被抽干。船坞的附属设备比较简陋，只能看见一座小锅炉房。

厦门港 佚名摄，1900年代

早期繁忙的厦门港，停满了各种帆船和小舢板。





白鹿洞前的合影
佚名摄，1870年代

郊游也是一种重要的社交活动，清末在中国生活工作的外国人都有闲暇时携家人好友去周围的风景区郊游的习惯，在厦门岛上工作的外国人也是如此。厦门岛上寺庙众多，大都建在风景秀美之处，自然也成了这些外国人的郊游的首选地点。照片中这些海关的外国洋员和家属就正在玉屏山南侧的白鹿洞前合影。



板球比赛
佚名摄，1900年代

板球比赛是被称为“绅士的游戏”的体育运动。十三世纪诞生于英国，在英国、澳大利亚、印度等国非常流行。照片中在鼓浪屿的外国侨民正在进行板球比赛，除了拿着球板的运动员，还能看到地上竖着的三柱门。比赛的地点正是位于鼓浪屿中部的番仔球埔。这座运动场是由美国领事李仙得1872年租赁当地农民土地后开辟的，作为在鼓浪屿外国侨民的公共运动场，常举行板球、网球和足球比赛，在这里已更名为“人民体育场”。

赛马

佚名摄，1870年代

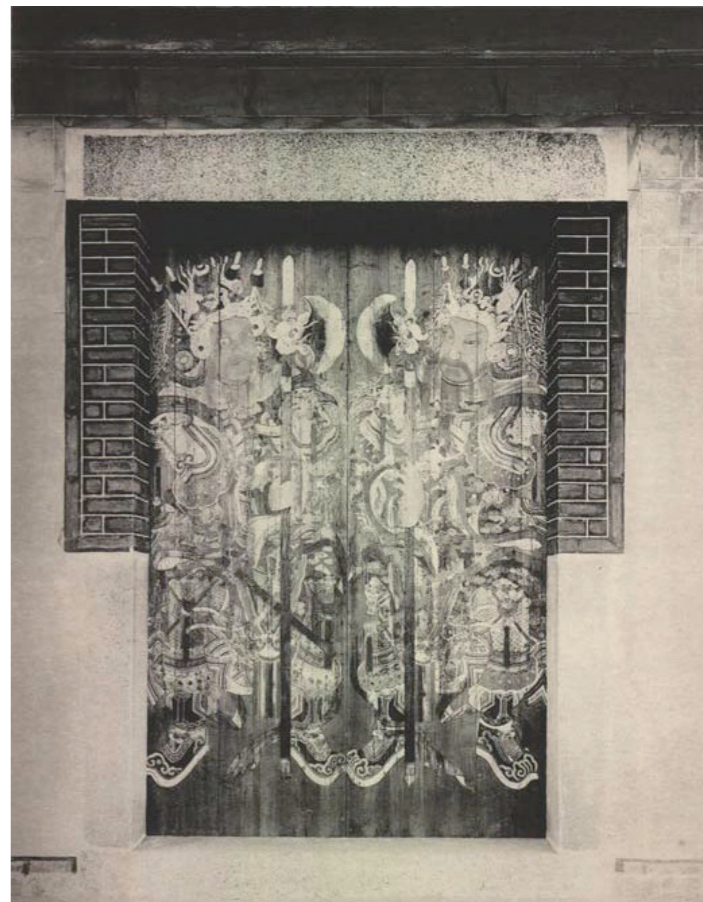
鸦片战争后厦门成为开放口岸，随外国侨民而来的还有他们热爱的赛马运动。赛马不仅是一种竞技运动，也有很强的娱乐性，赛马一开始就会出售赌马的马票，一张5元，最后的奖金依据购买马票的多少分配。参与赌马的不仅有外国人，还有一些中国官员和商人。照片中骑手们和他们的赛马正在赛道上奋力奔跑，受摄影技术所限，选手们都成了虚影。



汲水

一个鼓浪屿上的岛民正从井中汲水，井旁的巨石上插着一根木桩，巧妙的作为拉水桶的定滑轮。

注：图片来自徐宗懋先生收藏；
资料来源：福建省鼓浪屿-万石山风景名胜区管理委员会



门神
普赖斯摄，1897年

在《山海经》中就有中国最早门神荼、郁垒的记载，到了唐代，名将秦叔宝和尉迟恭，传说能为唐太宗镇鬼消邪，唐太宗不忍让他们彻夜守护，就命人把二人形象画在门上。后来民间竞相仿效，秦琼和尉迟恭这对门神形象，在民间传播非常广泛，后随中原移民进入闽南，也在闽南广为传播，尉迟恭和秦叔宝的门神形象也成了闽南民间最常见的门神。

洗衣服
佚名摄，1900年代

在大陆，过去妇女们洗衣服都是在溪边、河边、湖边或江边，而鼓浪屿上并没有地表溪流，当地的妇女们将井水装进一个下部有小洞的大缸内，这样就会一直有流动的干净的水了。汲水的装备就是照片中的那组木杆，当地人称之为“吊乌杆”，旁边的井也被称之为“吊乌井”。

“戈壁母亲游天山”春季踏青活动在新疆天山天池举行



3月27日，天山天池新门禁售票大楼外，人头攒动，鼓乐喧天，欢歌笑语，欢快的歌舞汇成了欢乐的海洋，310名游客参加了由雪莲花国际旅行社承办

的大型“爱新疆，游家乡”冬春旅游之第二届戈壁母亲游天山活动。当日，来天池踏青的游客共有1232人，比去年同期增长了286%，标志着天池春季旅游旺

季“春来早”的喜人局面。

西小天池潜龙渊木栈道是天池景区最经典的水景观的木栈步道，是掩藏在大山褶皱里天池景区初春最美的景观。尽管已是阳春三月的艳阳天，天池湖畔的冰面仍未消融，远处博格达峰上挺拔苍翠的松柏之间，寒冬积存的瑞雪也尚未融化，但这丝毫不影响人们游玩的兴致。在天池博峰观景台、“天池”石碑前、湖畔木栈道上，游客们争相留影合照，欢声笑语一片。

据介绍，“爱新疆·游家乡”旅游主题活动，首次开展于2012年，通过政府补贴的形式，促使旅游企业在冬春季降低消费价格，让利于民，刺激消费，促进经济增长。经过几年的发展，随着游客参与热情的高涨，新疆冬春季旅游市场逐步规范，并且走向品牌化、成熟化。

（新疆天池管理委员会：罗红梅）

