

ISSUE NO.2 中国风景名胜区协会
China Association of National Parks and Scenic Sites

风景 世界

国外景区资讯编译



Fuji Hakone Izu National Park (日本富士箱根伊豆国立公园)



中国风景名胜区协会主办
内部资料参考



英国新森林国家公园使用三维建模技术展示罗马陶瓷



于170年前在新森林国家公园中被首次发掘出的罗马陶器，现因为高科技建模技术而获得了新的生命力。

考古学家们通过一种名为“摄影测量法”的技术，将这些陶瓷数字化。通过这种技术，精细的高分辨率照片被拼接在一起，产生交互式的3D模型。这些陶器质量很好，甚至可以在粘土上看到先人的指纹。陶瓷的三维数字模型被放置在网络博物馆中，公众得以在100多年后第一次仔细观赏它们。

UNESCO首次促成中德遗产保护可持续发展文化交流活动



根据联合国教科文组织UNESCO (United Nations Educational, Scientific and Cultural Organization) 的倡议，2018年9月26日至30日在德国柏林举办了第一次中德遗产保护可持续发展文化交流活动。此次交流由联合国教科文组织驻华代表处主办，德国遗产管理研究所承办，并得到了德国教科文组织全国委员会、中国教科文组织全国委员会、教科文组织世界遗产中心、德国文化部和德国文化遗产保护委员会的支持，旨在促进中德及其它国家的政策制定者、专家和相关从业者的有效交流和沟通，分享各自在“遗产保护助力可持续发展”方面的经验。

联合国教科文组织世界遗产中心亚太部主任景峰博士在研讨会上表示，“文化在可持续发展中发挥着关键作用，但整合文化的各个方面并非易事，这需要跨领域、跨国界的有力的多方合作。”中国教科文组织全国委员会科学与文化处调研员乔正顺同时强调，“中国一直积极参与教科文组织的重大计划与项目，这次研讨会为我们提供了一个与德国教科文组织全国委员会及其它合作方联络的良好平台。今后，我们要继续加强同教科文组织的合作，加强同会员国的全国委员会的合作交流。”

德国教科文组织全国委员会副秘书长Lutz Moller博士也表示，“中德有着全方位的合作，今后可以加强在教科文组织业务领域的人文交流。”

希望此次教科文组织中德文化交流活动以及“中国世界遗产保护管理”项目的其它试点活动，可以激发文化领域的新思考、新合作，推动可持续发展，并创造一系列的好经验、好做法，让更多人受益。

美国冰川国家公园固体废物管理与回收利用措施简介



- ①回收所有用于车辆和建筑物维修的旧汽车蓄电池、轮胎、氟利昂、防冻剂和油漆溶剂
- ②回收所有电子废弃物
- ③尽可能重复使用用于邮购和运送用的纸箱和包装材料
- ④回收办公室用的电池和打印墨盒
- ⑤在客房和游客区安装回收容器，以鼓励回收利用
- ⑥回收荧光灯
- ⑦收集用于回收利用的熊喷雾剂
- ⑧为雇员提供玻璃回收计划

IUCN建议加强对全球重要湿地的保护

今年7月，联合国报告显示，人类距实现“可持续发展目标6”（即至2030年，为所有人确保水和卫生设施的可用性和可持续管理性）尚有很长的路要走。

可持续发展目标6的子目标之一是保护和恢复湿地等水生态系统。然而，权威报告《全球湿地展望》指出，湿地正以惊人的速度退化。该报告强调了内陆、沿海和海洋生境中的自然湿地的衰退程度，以及对依赖湿地生存的物种造成的严重影响。湿地为数千种物种提供了栖息地，但25%依赖湿地生存的物种现正面临灭绝的危险。



湿地向社区、城市和国家提供的环境服务同样至关重要。这些服务包括提供粮食、渔业资源和淡水、减轻水灾和储存碳的影响。湿地的经济和生物多样性价值远远超过许多陆地生态系统，但其消失速度比任何其他生态系统都快。

如果我们要实现雄心勃勃的可持续发展目标，保护我们的湿地必须要成为国家战略的重要基石，因为它们对自然和社会具有重要意义。保护和更好地管理湿地不仅有助于实现可持续发展目标6，而且还有助于实现其他一系列目标，在这些目标中，更好的水管理是成功的关键。



CNN评选出非洲最具游览价值的六大国家公园

坦桑尼亚 塞伦盖蒂国家公园

Serengeti National Park

塞伦盖蒂的动物大迁徙（6月至7月，1月至2月）景象堪称是地球上最宏伟的野生动物奇观。



乌干达 基代波河谷国家公园

Kidepo Valley National Park

非洲最美丽的国家公园。公园里的动物总数约为13,000。



津巴布韦 万基国家公园

Hwange National Park

万基国家公园是津巴布韦最大的国家公园，占地超过14,600平方公里。这里拥有丰富的哺乳动物多样性（108种），是地球上最大的大型陆地动物聚集地。



赞比亚 卡夫埃国家公园

Kafue National Reserve

卡夫埃国家公园惊人的狮子和豹子景观以及令人难以置信的羚羊物种多样性吸引了野生动物鉴赏家前来，这里的许多物种在其他地方是罕见的。



纳米比亚 埃托沙国家公园

Etosha National Park

埃托沙公园是非洲自驾游的最佳去处之一，在这里可以看到该地区标志性动物猎豹的活动足迹。



南非 克鲁格国家公园

Kruger National Park

克鲁格国家公园是南非最大的国家公园，规模相当于以色列或威尔士。



浅谈日本国家公园的保护管理体系

国家公园的目标是为子孙后代保护日本特殊的自然保护区，这样，它们就能像我们这代人一样，带着同样的惊奇和喜悦来体验这些自然景观。因此，对自然环境的保护和利用进行了不同层次的管理。



富士箱根-伊豆国家公园 (Fuji Hakone Izu National Park)

(1)管理和运营计划

国家公园管理政策是在每个公园的管理和运作计划中制定的。该计划通过制定适合每个公园当地情况的规章和规则，在公园内建立设施，促进对自然资源与环境的保护和适当利用。

(2)制定“发展项目条例”，以规范活动

如：i.新建、翻新或扩建可能改变国家公园自然环境和景观的建筑结构；ii.不可砍伐树木或竹子；iii.不可移除泥土和石头；iv.不可捕捉动物。根据实际情况公园规划(保护条例计划)指定的区域，条例的范围和细节各不相同。



楚布-桑加库国家公园 (Chubu- Sangaku National Park)

(3)保护动植物

自然景观包括大量动植物要素，它们共同构成一个生态系统。这对于在这些地区有栖息地和繁殖地的动植物的生存至关重要。国家公园通过限制狩猎动物或限制在特殊区域内采摘植物等行为来保护其生态系统的多样性。

(4)管制利用

在国家公园游客人数逐年增加的情况下，日本于2002年设立了管制利用区。其目的是为了消除保护原始自然、景观和生物多样性的潜在障碍，从而实现国家公园自然资源的合理利用。



克拉玛索国家公园 (Kerama Shoto National Park)

(5)设立机动车辆禁区

为防止雪地摩托和越野车辆对植被和野生动植物栖息地或繁殖区造成破坏，日本在国家公园和准国家公园内划分了禁止使用这类车的特殊区域。

(6)恢复自然

为了积极恢复过去受到破坏的生态系统的健康，日本正在进行各种自然复原项目。包括通过将以前的直流河道改为曲流河道复原沼泽地、恢复城市附近沿海地区的泥滩以及建造森林等项目。



支笏洞爷国家公园 (Shikotsu-Toya National Park)

(7)缔结景观保护协议

已与土地所有人和其他既得利益方就国家公园和准国家公园内的自然环境缔结了保护自然景观的景观保护协议。这些协议允许代表这些土地所有者和其他既得利益方管理自然景观。

浅谈日本国家公园的保护管理体系

国家公园的目标是为子孙后代保护日本特殊的自然保护区，这样，它们就能像我们这代人一样，带着同样的惊奇和喜悦来体验这些自然景观。因此，对自然环境的保护和利用进行了不同层次的管理。



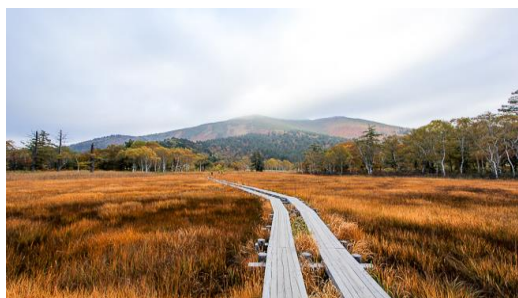
大雪山国家公园 (Daisetsuzan National Park)



知床国家公园 (Shiretoko National Park)



小笠原国家公园 (Ogasawara National Park)



尾濑国立公园 (Oze National Park)

(8)特别私人土地购买制度

国家公园和国家野生动物保护区及其他地区土地的很大一部分由私人拥有的土地组成。私人拥有的土地构成特殊自然景点的，可由环境省通过业主提出的申请购买。

(9)生态系统的维护和恢复工作

从鹿对自然植被的破坏到荆棘冠海星对珊瑚群落的损害日益严重，以及入侵物种取代原生动植物，许多地区都经历了仅凭常规管制措施不足以保护自然景观的情况。为了维护国家公园和准国家公园的特殊自然环境，积极行动需要落实，以移除入侵物种，保护自然植被和珊瑚群落不受损害。

(10)监管私家车

过去，国家公园允许无限制的汽车通行，但这导致了非工作日停车需求超过容量的问题，并对周围的自然环境造成不利影响。1974年，环境省对私家车实行了规定，根据地区和时期限制其进入。

(11)游客设施

除了保护自然外，国家公园在促进及加深人们对自然重要性的认识和提供人们在进行娱乐活动的同时接触自然的场所方面，也发挥着至关重要的作用。为确保在国家公园游客能够舒适地体验自然环境，国家公园需要提供和维护各种设施，如游客中心、自然游步道、厕所和观察站等，从而不断促进国家公园的适当使用。

(12)采用通用设计

通用设计是指“尽可能使所有人都能使用的产品和设计，而不需要适应或专门设计”，并被推广为无障碍概念的替代品。设施技术准则(2015年8月修订)于2013年7月颁布，国家公园的目标是确保所有游客都能“享受特殊自然景观的美景”。除了维护和改善游客设施外，国家公园还实施了各种举措，以支持全面的通用设计体系，强调软服务(提供辅助设备、护理支持、适当提供信息等)。国家公园的维护遵循以下原则：i.设法让游客享受公园的美景和资源；ii.帮助游客选择与之相匹配的活动，并采取相关的安全措施；iii.提供不损害自然资源的硬件基础设施；在难以提供基础设施的情况下，通过提供辅助设备软服务进行替换；iv.选择可应对风、雪或盐侵蚀等自然情况的材料和施工方法，并适当维护和管理这些基础设施；v.针对需求范伟较广的游客，提供满足其需要的软服务，并在必要时不断改进。

Designing Design 《设计中的设计》



简介

《设计中的设计》是对原研哉的设计理念以及作品的沿承、发展的归总。作为日本中生代设计师的中坚，原研哉的设计在某种程度上体现了现当代日本设计的精髓。他以一双无视外部世界飞速发展变化的眼睛面对“日常生活”，以谦虚但同时尖锐的目光寻找其设计被需要的所在，并将自己精确地安置在他的意图能够被赋予生命的地方。当我们的日常生活正在越来越陷入自身窠臼之时，他敏锐地感知到了设计的征候和迹象，并且自觉自主地挑战其中的未知领域。他的设计作品显现出来的不落陈规的清新，在于他找到了设计被需求的空间并在其中进行设计。在这样的态度下，他拓展了设计的视野和范畴，在他所经历之处，崭新的地平线不停地被发现和拓展。

作者

原研哉 (Kenya Hara)，1958年06月11日出生于日本，日本中生代国际级平面设计大师、日本设计中心的代表、武藏野美术大学教授，无印良品 (MUJI) 艺术总监。

在《长野冬季奥运》开闭幕式节目纪念册和《2005年爱知万国博览会》的文宣设计中，深根日本文化设计理念的推广。於《松屋银座百货》更新计划中，横跨空间到平面实践整体设计的方向。在《梅田医院》指示标志设计中，则表现出「触觉」在视觉传达中的可能性。所策划的「日常用品再设计展」在世界各地巡回展出且深获好评，此展获颁全世界Industrial Design Biennale工业、平面设计两部门大赏。自2001年起担任无印良品咨询委员会委员，其广告宣传设计也获得东京ADC全场大赏。书籍设计方面，亦获得讲谈社出版文化赏、原弘赏、龟仓雄策赏……等等，不论在日本国内外均获颁许多的奖项与肯定。

摘读

设计不是一种技能，而是捕捉事物本质的感觉能力和洞察能力。每个人都可以做一个设计师，因为你可以设计的不仅仅是一般意义上的“设计”，还有你的生活。

创意并不是要让人惊异它崭新的形式和素材，而应该让人惊异于它居然来自于看似平凡的日常生活。

解决社会上多数人共同面临的问题，是设计的本质。在问题解决过程，也是设计过程中产生的那种人类能够共同感受到的价值观或精神，以及由此引发的感动，这就是设计最有魅力的地方。

设计，就是通过做东西的过程对人类的生活与存在的意义进行阐释的行为；而艺术，则是发现一种新的人类精神的行为。设计和艺术都是对客体的某一操纵方式，它们采用塑造或表现等手段为我们的感觉器官所感知。

设计的实质在于发现一个很多人都遇到的问题然后试着去解决的过程。由于问题的根源在社会内部，除了能从设计师的视角看问题外，每个人都能理解解决问题的方案和过程。设计就是感染，因为其过程所创造的启发，是基于人类在普遍价值和精神上的共鸣。

“再设计”所包含的主题，乃是全社会普遍共享与认同的事物。把日常用品堆起来作为项目的主题不是什么新花样，而“再设计”是对设计理念进行再审视的最自然、最适当的方法，因为设计面对的就是我们普遍的、共享的价值。

厕所革命

“厕所不仅是方便的地方，也是一个“幸福的空间”，具有幸福感的厕所首先是美丽的、干净的，同时也是具有人文关怀的，与环境友好的”

引言

尽管“厕所不是评判一个景区品质高低的唯一标准，但是厕所的建设会直接影响到游客对于景区的整体评价”，由于许多发达国家比如美国，日本，英国等对于厕所的使用和旅游景区的开发较早，在景区厕所的建设方面和理论研究方面相较于国内来说都处于领先地位，所以通过对其他国家的景区厕所成功案例的分析，我们或许可以从中获得一些灵感，提取值得我们借鉴和参考的经验。

日本篇

早在1985年，日本便成立了世界上第一个“日本公共厕所协会”，大学中也设有厕所学专业，不少人攻读“厕所博士”，可见日本对厕所的研究是由来已久。

日本的厕所干净舒适，空间利用合理，在功能方面它不仅解决了人们的基本需求，更能最大限度的满足人们日常需求，如休息、交谈、补妆、换衣、幼儿哺乳、饮用水等等。女性厕所内还设有更衣镜及放置物品台面，处处体现着“想人所想，给人所思”的“人性化”设计理念。

外观视觉设计

在建筑的外观视觉设计方面，日本的公共厕所更注重与周围环境的和谐共处，无论景点、公园或街道，日本的公共厕所在外观上都与周边的建筑保持了高度的一致，厕所的造型常以本土元素为灵感，采用本土材料进行创作。



杉并区公园里的“竹型”公共厕所 (Suginami-ku, Tokyo, Japan)

位于隅田川河畔的厩桥，其本身即为东京著名的观光景点之一。在厩桥西面的警亭旁，矗立着一座具有现代风格的雕塑公厕，其入口被巧妙地设计成人脸雕塑——蓄有胡须的为男厕、涂有口红的为女厕，如此一来，即使站在远处也能轻易分辨出男、女厕所，充分融艺术于生活，堪称一处诙谐幽默的城市小品。这座设计别致的公共厕所曾于1992年获得该地区的“街角大奖”，不断吸引着众人慕名前来参观。



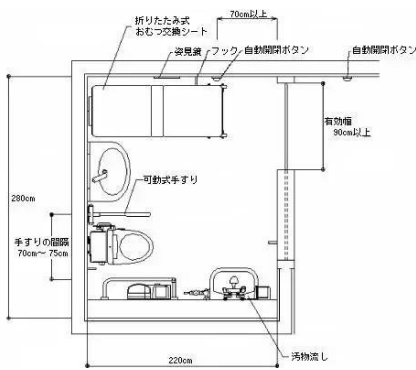
桥西面的警亭旁的公共厕所 (Taito-ku, Tokyo, Japan)

厕所革命

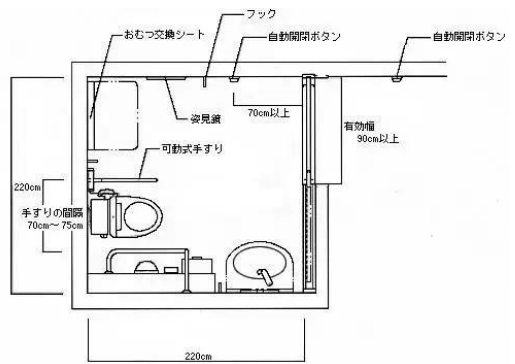
1985年，为了响应市民和舆论进行“厕所革命”的号召，日本成立了由庆应大学教授担任会长，由城市管理、建筑、美术等领域学者作为成员的“日本厕所协会”，提出“使公厕干净、清爽，惹人喜爱”的口号，这个倡议得到全日本上下的支持。

整体布局

日本对于厕所的重视可以体现在厕所的面积上。土地资源匮乏的日本其公共厕所内部空间却尽可能的做到宽敞、舒适。在功能分区方面，大多数的公共厕所都为洗漱区、化妆区、如厕区和授乳区。此外，可解决老、弱、病、残、妇女、儿童等弱势群体如厕需求的无障碍厕所，在日本的大多数地区也得到普及。不同功能的区域入口都有非常清楚醒目的标志，入口处还设有平面位置示意图，对每个隔间的位置都做了明确标注，所有标注均设有盲文注解，最大限度的给游客提供了更方便、更舒适、更私密、更人性化的如厕体验。



第一种尺寸为280cm x 220cm，这种尺寸确保电动轮椅能够改变方向



第二种尺寸为220cm x 220cm，这种尺寸是确保手动轮椅可以顺利转动。

细节设计

厕所设施中的标准配置：每个如厕区都有两个以上的卫生卷纸（公厕厕纸大部分都是免费提供，政府出资生产出一种利用废料制成的厕纸，可溶于水）消毒剂、洗手液、烘干机、扶手、挂钩、音姬、母婴厕位、电热坐便器、配有图案的说明书、座垫清洁剂等。



环保厕纸加工过程



紧急求救按钮、冲水装置、座便消毒液

厕所革命

1986年，日本将每年的11月10日定为“日本厕所日”，而这项举措也在世界范围引起反响，最终促成了2001年总部位于新加坡的“世界厕所组织”的成立。

“超级马桶”名副其实

英国《每日电讯报》评论说：“当你走进了会唱歌、会跳舞、会喷水的厕所，你就知道自己在日本了。”电热坐便器是日本公共厕所的标准配置，坐便在人们走进厕所6秒钟以后才会耗电发热，人走后立即停止发热，它可以自动调控温度，还可以根据不同的需求调节喷水的温度和水流强度，以便游客清洗和烘干。除此之外，一个典型的日本马桶可能会有这些功能细分的按钮：自动开合马桶盖的、空气除臭的、计时提醒的以及为了避免上厕所尴尬声响而发明的“音乐公主”音姬。当人们如厕时用手触摸音姬屏幕或是按下启动按钮，便可发出哗哗流水声或啾啾的小鸟鸣叫声，以混淆人们如厕时发出的尴尬声响，使人们如厕时更加轻松自如。厕所的小便器上装有一种叫“Calmic”的装置，在冲水时具有除臭、杀菌、熏香和防止冲水管堵塞的功能。这些设计细节将人体纯生理上的排泄提升为令人愉悦而富有科技体验感的行为。



音姬



Calmic

母婴厕所

尽管许多国家的公共厕所也设计了母婴专用和残疾人士专用的卫生间，但日本基本做到了多功能“婴儿专座”全覆盖女厕所。母亲既可以在隔板上为婴儿更换尿布或将儿童暂放在隔板上和婴儿座椅内，一些的厕所内部甚至还配备了儿童专用的小号马桶，帮助儿童学习使用公共厕所。



多功能母婴厕所、儿童专用的小号马桶



婴儿专座

厕所革命

“松下政经塾”是日本培养政治家的摇篮，它有一句名言：“政治家离不开选民如同离不开厕所，对待厕所与对待选民一样重要。”

无障碍厕所

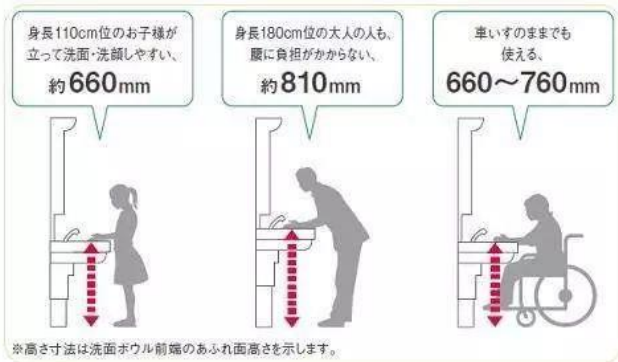
日本的无障碍厕所有五项标准配置，包括自动门、护理床、洗手盆、造口设备、坐便器。

专门制定法律设定了公共厕所中供残障人士使用的厕所的单位面积、入口尺寸、洗手台高度、镜面高度及倾斜度、救急设备等详细要求，最大程度的方便残障人士安全使用。

比如：台盆高度标准是小于80cm，盆下留出至少60cm的高度，确保轮椅可以顺利进出。

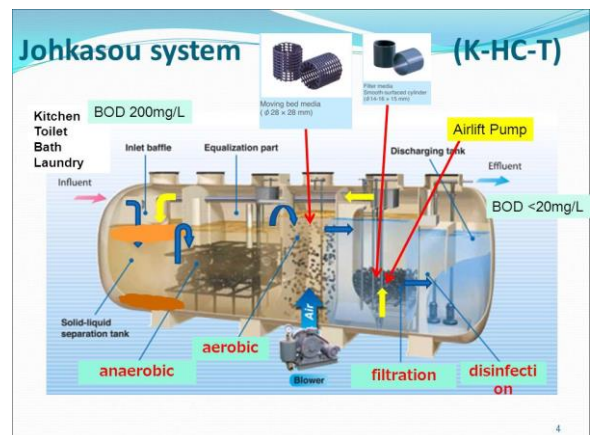


日本无障碍厕所的入口非常宽大，入门采用自动门系统，宽度标准是90cm以上。



现场污水处理系统

Johkasou是日语中“现场污水处理”的意思，它是单词jouka和sou的一种组合形式。jouka意思是净化,sou意思是坦克或浴缸。Johkasou主要用于以下两种情况:(1)污水无法进入下水道时 (2)在人口密度较高的地区，进行现场污水处理和污水回收。



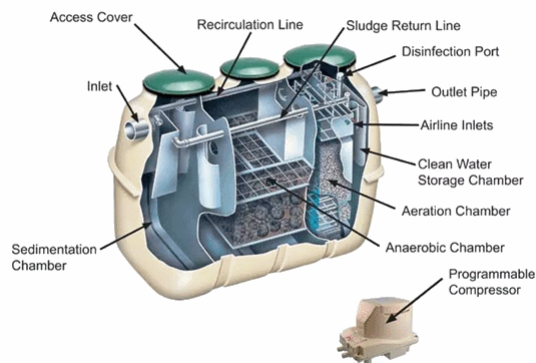
现场污水处理系统Johkasou system(K-HC-T)

厕所革命

为了实施观光立国政策，吸引海外游客，日本政府特别重视观光景区的厕所建设，为此日本的政府专门设立了一项“日本厕所大奖”，征集优秀创意方案以及深受游客好评的厕所。

污水回收 Sewage Water Treatment

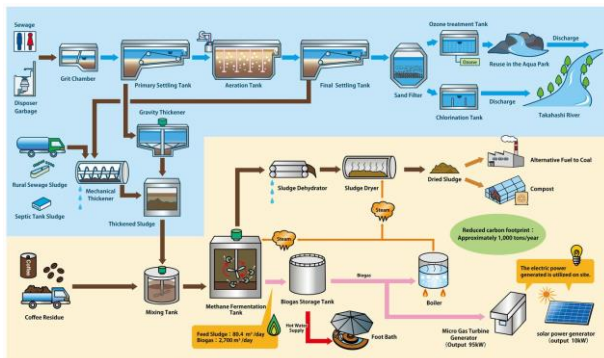
日本70%的地区是山区，流经短而陡峭山区的河流会快速流到海洋。这种地形，再加上降水集中的台风和季风气候(年平均1714毫米)，对日本整体的供水造成很大压力。此外，日本是世界上人口密度第四高的国家，因此城市地区的水资源需求很大。为了应对水资源短缺的情况，政府在城市市区范围内推行Johkasou现场污水处理和回收的装置，以及雨水处理设施。与其它将再生水广泛用于农业生产的国家不同，在日本再生水最常见的用途是城市非饮用水（如厕冲水），在东京，61%的非饮用水使用是通过污水回收后的再生资源。



污水回收处理系统 Johkasou Sewage Water Treatment

粪便处理系统 Night Soil Treatment

日本有1185家粪便处理厂，可服务3700万人。整个处理过程通常包括激活污垢、生物反硝化、化学除磷、固体分离和通过部分臭氧化和活性炭去除颜色这几个步骤。经过粪便处理系统的处理后，各种生物固体具有了可循环利性。例如沼气可用于能源生产，堆肥，农业和水泥制造。日本是世界上生物固体回收率最高的国家之一，可与挪威和丹麦相媲美。



污水粪便处理过程 Night Soil and Domestic Wastewater Treatment

启示

厕所的建设除了技术创新的支持，也需要人文关怀的注入。景区应该摒弃厕所是“成本与负担”的概念，把厕所打造成宣传景区文化的“窗口”，充分利用设计合理、维护良好的厕所来展示景区所蕴含的人文底蕴和景区服务文化理念等。把厕所文化建设和厕所革命融合起来，借助“厕所革命”推动厕所文化建设，再通过厕所文化建设来巩固厕所革命的成果。

责任编辑：张宇、李简西

版面设计：李简西

联系我们：中国风景名胜区协会 编译中心

地址/邮编：北京市海淀区三里河路7号新疆大厦B座11层，100044

电话：010-88315355

传真：010-88315325

邮箱：china_fjms@163.net

官方网址：www.china-npa.org