

NO. 11 2019年第11期  
京内资准字0419--L0019号  
内部资料，免费交流

# 中国风景名胜

CHINA NATIONAL PARKS AND SCENIC SITES

本期聚焦：

贯彻落实《关于建立以国家公园为主体的自然保护地体系的指导意见》座谈会

第五届中国风景名胜区佛教名山联盟工作会议

中国风景名胜区协会规划设计联合体

国土空间规划体系下自然保护地边界调整策略探索

——以广西花山风景名胜区为例



中国风景名胜区协会主办



## 卷首语 FOREWORD

“五岳年会”自创办以来，为“五岳”乃至全国风景名胜区之间的学习交流，相互借鉴，推进发展提供了良好的平台。在管理服务提升、遗产保护传承、旅游产业发展、生态文明建设等方面发挥重大作用。今年是新中国成立70周年，也是实现第一个百年奋斗目标的决胜期。为全面贯彻落实党的十九大，以及刚刚闭幕的十九届四中全会提出的“坚持和完善生态文明制度体系，促进人与自然和谐共生”有关要求，充分发挥五岳联盟联动机制在风景名胜区规范管理、资源保护、整体宣传等方面的作用，切实做好五岳联盟的各项工作，结合本次会议的主题，我谈几点建议：

一是，深入学习领会习近平生态文明思想，贯彻落实《关于建立以国家公园为主体的自然保护地体系的指导意见》，扎实推进五岳风景名胜区保护管理工作

党的十八大以来，以习近平同志为核心的党中央从建设生态文明是中华民族永续发展千年大计、根本大计的的历史高度出发，把生态文明建设作为统筹推进“五位一体”总体布局和协调推进“四个全面”战略布局的重要内容，开展了一系列根本性、开创性、长远性工作，提出了一系列新理念新思想新战略，生态文明理念日益深入人心。

自然保护地是生态建设的核心载体、中华民族的宝贵财富、美丽中国的重要象征，在维护国家生态安全中居于首要地位。风景名胜区是最具中国特色的一种保护地，是以大自然为本底的自然文化遗产集中地域。因此，我们要在实际工作中，准确把握习近平生态文明思想基本理念，认真落实《关于建立以国家公园为主体的自然保护地体系的指导意见》，在推进风景名胜区可持续发展过程中，坚持保护优先、自然恢复为主的方针，像呵护眼睛一样爱护生态环境，像对待生命一样珍视生态环境，让自然生态美景永驻人间，还自然以宁静、和谐、美丽。要树立和践行“绿水青山就是金山银山”的理念，坚持在发展中保护、在保护中发展，努力将生态优势转化为发展优势，使绿水青山产生巨大的生态效益、经济效益、社会效益。

二是，进一步整合五岳风景名胜资源，完善五岳联盟合作机制，利用协会搭建的合作交流平台，提高五岳整体竞争力

五岳联盟的建立，改变了以往五岳各自为战、单打独斗的局面，为五岳名山风景名胜区之间互促互鉴，传承和弘扬五岳文化，提供了一个很好的平台。希望联盟成员能够通过本次会议，进一步探讨完善协商议事机制，明确联合开展活动的内容和形式，立足长远，把自身发展放到协同发展的大局中，充分发挥

出五岳整体联动的优势。

“提供服务、反映诉求、规范行为”是中国风景名胜区协会一贯的工作主旨。我们也将为五岳联盟的发展和景区需求做好服务，整合社会资源，搭建多专业、多领域服务平台，与联盟联合开展五岳旅游护照、主题摄影大展、连锁影院、海外宣传、大数据舆情服务及体育旅游赛事等项目和活动，促进五岳风景名胜区的全面跃升与和谐发展，进一步提高五岳联盟品牌的价值和影响力。

三是，以生态优先、绿色发展为导向，科学开发和利用丰富的五岳文化旅游资源，探索五岳风景名胜区高质量发展新路子

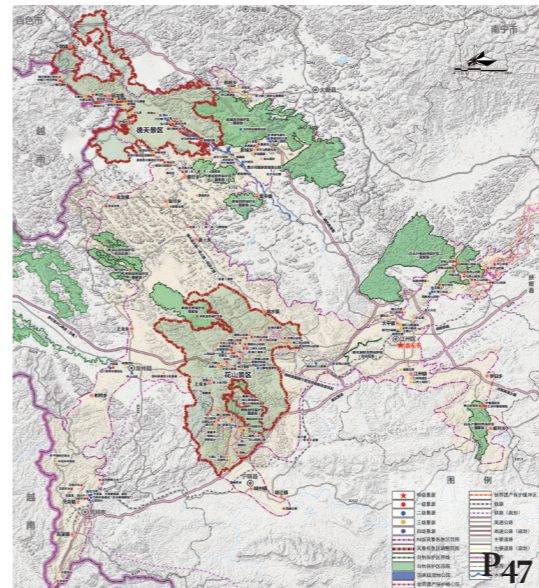
当前，正是我国旅游业发展的重要战略机遇期，国家高度重视旅游产业发展，今年国务院相继出台了《关于进一步激发文化和旅游消费潜力的意见》、《关于促进全民健身和体育消费推动体育产业高质量发展的意见》、《关于印发健康中国行动组织实施和考核方案的通知》等有关文件，在上述这些政策引领指导下，希望五岳景区，能够充分挖掘五岳文化这一独特战略资源，从中汲取精华，寻找立足点，大力开发相关旅游产品，赋予过去的静态文化以动态的时代特色，推动其创造性转化、创新性发展，探索出五岳风景名胜区高质量发展新路子。要调动社会力量广泛参与，整合旅游市场资源，重视发掘五岳资源的潜力，在完善景区观光旅游服务的基础上，着重开发深受广大人民群众喜爱的新的生态体验旅游、保健养生旅游、体育健身旅游以及民俗文化旅游项目。同时联手开发一些以五岳文化为主题的旅游线路，借助五岳联盟机制，共同开展主题活动及联合宣传推介项目，促进所在区域旅游经济与文化产业快速发展，最终实现资源共享、优势互补、协调管理、整体规划、共谋发展的五岳发展新格局，提高五岳的整体竞争力。

各位代表、同志们，五岳联盟成立以来，在信息互通、资源共享、品牌共推、合作共赢上，工作有亮点、有突破、有作为、有成效。“不忘初心，方得始终”。希望大家继往开来、锐意进取、勠力同心、砥砺前行，以传承为根基，以创新为动力，在崭新的时代里，弘扬五岳文化、促进景区繁荣，共谱联盟发展新篇章，为推动风景名胜区事业健康持续发展和我国自然保护地体系建设做出更大贡献。

——中国风景名胜区协会会长王凤武在中华五岳七届四次年会暨五岳联盟十七次会议上的讲话（节选），2019.11.3



# Contents



## 01 FOREWORD | 卷首语

中国风景名胜区协会会长王凤武在中华五岳七届四次年会暨五岳联盟十七次会议上的讲话（节选）

## 05 FOCUSING | 聚焦

张鸿文  
在贯彻落实《关于建立以国家公园为主体的自然保护地体系的指导意见》座谈会上的发言

苏本江  
在贯彻落实《关于建立以国家公园为主体的自然保护地体系的指导意见》座谈会上的交流发言

蔡邦国  
武当山风景名胜区在关于《指导意见》座谈会上的交流发言

韦欣  
广西花山风景名胜区边界调整探索专题研究

## 18 BUDDHIST MOUNTAINS | 佛教名山

赵新年  
在第五届中国风景名胜区佛教名山联盟工作会议上的讲话

千松章  
深入践行“两山”理论 构建旅游精品工程 打造普陀山世界佛教观音文化圣地

朱加刚  
把“江苏最高峰，西游发祥地”大花果山打造成佛教文化名山

千松章  
第五届中国风景名胜区佛教名山联盟工作会议总结发言

## 31 FEATURE | 专题

中国风景名胜区协会秘书处；摄影\姚辰  
第五届中国风景名胜区佛教名山联盟工作会议在舟山市普陀山顺利召开

中国风景名胜区协会秘书处；摄影\赵奎  
中国风景名胜区协会贯彻落实《关于建立以国家公园为主体的自然保护地体系的指导意见》座谈会在青岛崂山召开

中国风景名胜区协会秘书处  
中国风景名胜区协会王凤武会长受邀出席中华五岳七届四次年会暨五岳联盟十七次会议

## 39 WORLD HERITAGE | 世界遗产

李天铭  
陇右名山，珍贵遗产——麦积山

杜杰  
浅谈世界自然遗产抢救修复的九寨实践

## 47 DISCUSSION | 研讨

中国风景名胜区协会规划设计联合体  
国土空间规划体系下自然保护地边界调整策略探索  
——以广西花山风景名胜区为例

## 58 INFORMATION | 资讯

## 65 VISION | 视野

梁峰  
九寨沟，带你走进秋雪童话世界里

文/施阅；摄影/张涛 蔡季安  
第十三届爱我中华·轮椅黄山行暨残健同行共筑中国梦大型公益活动在黄山开展





#### 协办单位：

峨眉山风景名胜区管理委员会  
乐山大佛风景名胜区管理委员会  
黄山风景区管理委员会  
九华山风景名胜区管理委员会  
千山风景名胜区管理委员会  
泰山风景名胜区管理委员会  
武夷山风景名胜区旅游管理服务中心  
杭州西湖风景名胜区管理委员会  
普陀山风景名胜区管理委员会  
武汉东湖生态旅游风景区管理委员会  
中山陵园管理局  
青城山-都江堰风景名胜区管理局  
八达岭特区办事处  
肇庆星湖风景名胜区管理局  
石林风景名胜区管理局  
麦积山风景名胜区管理委员会  
青岛市崂山风景名胜区管理局  
南岳衡山管理局  
金华市双龙风景名胜区管理委员会  
新疆天池管理委员会  
河南云台山风景名胜区管理局  
泰宁风景名胜区管理委员会  
桂林漓江风景名胜区管理委员会  
青海湖国家级风景名胜区管理局  
三清山风景名胜区管理委员会  
庐山风景名胜区管理局  
本溪水洞风景名胜区管理局  
雁荡山风景旅游管理委员会  
太姥山风景名胜区管理委员会  
上饶灵山风景名胜区管理委员会  
罗浮山风景名胜区管理委员会  
十三陵特区办事处  
清源山风景名胜区管理委员会

## 在贯彻落实《关于建立以国家公园为主体的自然保护地体系的指导意见》座谈会上的发言

国家林业和草原局国家公园管理办公室主任 张鸿文

很高兴今天在这里跟大家一起交流。可以说，风景名胜区事业目前正处于改革的关键阶段。这个改革，就是贯彻落实习近平总书记“绿水青山就是金山银山”的两山理论、生态文明思想、建立国家公园体制、建立以国家公园为主体的自然保护地体系、坚持三条红线、国土统一规划布局等等中央当前的一些重要举措。在这个关键时期，中国风景名胜区协会以贯彻落实《关于建立以国家公园为主体的自然保护地体系的指导意见》（以下简称《指导意见》）为主题，组织此次座谈会，是非常必要和及时的。国家林草局高度重视《指导意见》的贯彻落实，方才志高司长就中央的《指导意见》给大家做了一个辅导，对我们下一步自然保护地体系的优化整合的重点问题做了交代，这非常重要，大家要认真地消化、理解、贯彻和落实。

现在我的主要工作是国家公园。国家公园是自然保护地体系的顶端，它涉及到各类保护地，具

有国家代表性，是由完整的生态系统整合成的，包含自然保护区、风景名胜区、森林公园等其他各类自然保护地。所以借着此次凤武会长的邀请，我希望来同大家进一步交流、学习并了解风景名胜区。

经过今天上午半天的会议，我有两点感受。

第一，中国风景名胜区协会贯彻落实《指导意见》是积极主动的。这不仅仅体现在组织召开会议，也体现在会议前期所作的大量工作。比如会上介绍的两个成果就很有借鉴意义和启发作用。自然保护地体系的顶层是国家公园，第二层是自然保护区，第三层是自然公园。自然公园的重中之重是风景名胜区，还包含湿地公园、海洋公园、地质公园等等，类型很多。目前涉及自然保护地的行业协会不多，自然保护区目前由野生动物保护协会在组织和张罗，但是这个协会跨界面很大，涉猎很广，现在又成立了一个“以国家公园为主体的自然保护地委员会”；还有一个湿

地协会，再有就是中国风景名胜区协会。有中国风景名胜区协会可以说是我们系统和行业的幸事，比如今天，通过协会把大家召集和组织起来，大家座谈交流探讨，形成共识，实际上也是在为政府做工作。好多其他类型的自然保护地是没有这个条件的。中国风景名胜区协会这次组织会议的主题也非常好，贯彻落实中央的《指导意见》是积极主动的，大家是受益的。

第二，在当前的改革时期，所有的风景名胜区对贯彻落实《指导意见》是非常重视的。会上，青岛崂山、湖北武当山、广西花山和四川峨眉山等都分别介绍了他们的经验和做法，也提到了一些困惑。景区无论是有经验也好，不知道怎么做感到困惑也好，都说明了对改革的重视。我相信在当前的改革关键环节，我们有中国风景名胜区协会的组织，有各风景名胜区的重视，紧紧依靠政府，包括在座的广西、浙江、山东及青岛市等地的林业主管部门的参与，相信下一步的改革

编印单位：中国风景名胜区协会

顾问：国家林业和草原局自然保护地管理司司长 王志高  
国家林业和草原局自然保护地管理司副司长 严承高  
国家林业和草原局自然保护地管理司国家公园管理处（自然遗产管理处）处长 袁小虹

编委会主任：王凤武  
编委会副主任：干松章 马春明 王兰波 王光锋 成小凤 许天毅  
(以姓氏笔画为序) 孙立武 吴文达 吴华 张士平 杨一鸣 杨健 范静国 翁文杰 唐拥军 黎东辉

编委：王跃平 王燕 刘寅豹 江东斌 毕文祥 孙铁  
(以姓氏笔画为序) 邱达敏 陈林 郑英 赵建军 赵杰 柳茵 洪景铁 哈承科 高尚 钱旭 康泰来 廖天生

主编：郭鹏伟  
副主编：周雄 刘强 刘坚 陈倩妮 赵旭伟  
编辑：《中国风景名胜》编辑部  
责任编辑：张立 吕莹 王先民 朱芳 高危言 吴侠 姚辰 陈晨 赵玺 吕莹  
美术编辑：吕莹

联系我们：中国风景名胜区协会《中国风景名胜》编辑部  
地址/邮编：北京市海淀区三里河路7号新疆大厦B座11层，100044  
电话：010-88315324 88315330  
传真：010-88315325  
投稿邮箱：china\_fjms@163.net  
信息联络员QQ群：132985457

官方网址：www.china-npa.org  
官方微博：www.weibo.com/canparks  
官方微信公众平台：

封面：普陀山多宝塔  
(摄影：蒲柯柯)

封底：新疆天山·冬日云杉  
(新疆天池管理委员会：王琪；摄影：甄梅)

印刷单位：北京市兴凤印刷厂  
印刷日期：2019.12.15  
印数：2000册/期





会越来越好的。

关于如何改革，志高司长已经讲的非常清楚，各个景区在主体上站位要高，要高到总书记“绿水青山就是金山银山”的这个层面，把之间的关系理解透。尤其要处理好两个关系：一是保护和发展的关系，二是自然和人文的关系。

**第一、保护和发展的关系。**说到自然保护区，无论是从名字上，还是从条例内容上都体现了以保护为主，尽管有一些理想化的情况，但是肯定是突出保护，与“风景名胜区”这个名字所带来的游览游赏的感受不同。虽然实际上，风景名胜区所发挥的生态保护作用并不弱。

举两个例子。第一个例子是云南普达措。之前那里环境非常差，后来当地建设国家公园，修建栈道起到了非常好的保护效果。尤其在中国人口基数大的环境下，游人可以在栈道上欣赏景色，不下栈道自然就不破坏环境；此外，栈道不隔断水体，水禽和小动物可以在下面自由地穿行。第二个例子是黄河第一湾，当地沿河修栈道，人只能在这个范围内活动，栈道将两边的草木保护的特别好，带来的效益也非常可观，这些收入再被用于生态和环保工作。这就是处理好了保护和发展的关系。

我上次开会的时候就曾提到，我们要认真总结风景名胜区在保护当中所能做的贡献，不要仅强调风景名胜区取消后景区怎么办，地方收入怎么办。我们还要说清楚风景

名胜区为保护和发展做出的贡献，要处理好保护和发展之间的关系。

**第二、自然和人文的关系。**处在自然保护区体系之中，必然要强调自然保护，以自然保护为主。我们风景名胜区很多都是自然和人文相融合的，这一点很特殊。人文要保护，更重要的是我们对自然生态环境的保护，我们一定要处理好这二者之间的关系。实际上，人文只在风景名胜区的地域上占一小部分，风景区面积还是自然更多。

这次会议材料汇编很好，后面的表也很能说明问题。我认真地看了，并对244个国家级风景名胜区分了类：面积1000平方公里以上的有21个。最大的是三江并流，9650.1平方公里，这样大的面积，人能到的地方有多少？这些景区主要的作用还是保护。面积500到1000平方公里的景区有12个。也就是说，在国家级风景名胜区中，至少有33个具备国家公园的面积。当然这个概念不一样，国家公园需要有国家代表性和生态完整性。但是这个面积就说明了，风景名胜区在生态保护和自然保护方面的贡献不小。我们保留风景名胜区，对自然保护有贡献，将来还要继续做出贡献，这个贡献一定要说清楚，一定要讲。

我再给大家举两个例子，第一个是武夷山国家公园。之前做的实施方案中武夷山国家公园面积是980平方公里，后来规划真正落地后的面积是940平方公里（少了40平方公里）。这次的规划调整结

合“三线”，从武夷山市调整出去70平方公里，又补进40多平方公里，武夷山市净减少了20多平方公里。但是经过这次调整，基本农田都调出去了，国家公园从邵武市、建阳市划入一部分，又从光泽自然保护区划入很多。这就是中央强调的“应该保护的一定要保护”。当然，之前也是保护的，但是现在作为国家公园补进来了一些保护区域之后，目前面积是1001平方公里。通过这次调整，第一，面积不减少，反而增加了；第二，人口划出去了，减少了保护和发展的矛盾；第三，贯彻了中央的精神，该保护的纳入保护地，比如，之前属建阳市和邵武市的区域就不是保护区。在目前十个国家公园的试点中，这是一个成功的典型。我举这个例子是想说，大家当前有很多的困惑，这不要紧，我们一定能够找到出路，能够找到合理的路径。首先是我们自己要研究透，另外是要跟林业主管部门紧密联系，要多沟通。武夷山的成功案例得益于福建省委省政府的重视，不然范围很难调整。

另一个例子是建宁。建宁是福建的贫困县，前一段我到建宁调研海拔1858米的“八闽第一峰”金饶山。从县城开车到海拔1100米的半山腰，坐半个小时的索道到1600米，经过700米的人工开凿的隧道，再爬山200多米到达山顶，最后要乘小火车经过1.6公里才能到达其他景点，景色非常好。虽然当地把金饶山叫做“八闽第一峰”，



会议现场（摄影赵玺）

但实际上大陆华东的最高峰是武夷山的黄岗山，比金饶山高出300多米，位于福建与江西交界处。金饶山位于闽江源国家级自然保护区的试验区，占试验区面积1000亩左右。按照最初的规划，金饶山是旅游区，索道设计了60万/年的游客量，实际一年只有6万游客，维持基本的平衡也很困难。建立景区时把很多保护区内的原住民转为了旅游公司的职工，这很大程度上解决了原住民的问题。但由于索道和小火车在批准保护区的时候没有列入规划中，所以目前处于半停顿的状态中。上个月报到省厅和林草局没有受理，因为在批准建立保护区的时候没有这些项目，而且这种

情况比较多，不能够开这个口子。我认为，要解决这个问题，一定要同下一步的自然保护地优化结合在一起考虑。这是历史遗留问题，不能放置不理，最好的办法就是经评估后将项目用地划出去，其他的地方按照自然保护区管理，将环境保护好，让人们去感受自然风光，这也是保护的一个目的。即便是不作为自然保护区或是国家公园，但保护力度也不能弱。只要规范地进行管理，就能达到“既能观光游览，又能保护生态”的效果，这也是一个解决方法。

金饶山不是风景名胜区，举这个例子是因为金饶山面临的问题是很多景区正在面临的。这类问题如

何处理，景区自己要有想法，要说清楚，要积极主动地去同林业主管部门汇报、请示、交换意见，还要紧紧地依靠当地政府，这样总会找到切实可行的方法。

只要我们积极主动地去思考和作为，我相信，风景名胜区一定能找到一条既符合中央精神又符合地方实际，也能将科学保护和合理利用很好地结合起来的道路，继续发挥风景名胜区已经发挥的社会影响力。

（2019年11月12日）

（本文根据录音整理，终稿未经本人审核）



# 在贯彻落实《关于建立以国家公园为主体的自然保护地体系的指导意见》座谈会上的交流发言

青岛市崂山风景名胜区管理局副局长 苏本江

尊敬的鸿文主任、志高司长、凤武会长，各位同仁、同志们：

大家上午好！

根据会议安排，结合对中共中央办公厅、国务院办公厅印发的《关于建立以国家公园为主体的自然保护地体系的指导意见》的学习领会，现将崂山风景名胜区发展情况、保护管理突出矛盾和有关建议在这里和大家做个交流。

## 一、崂山风景区概况与发展历程回顾

崂山风景名胜区是1982年国务院首批审定公布的国家级风景名胜區。规划面积446平方公里，包含两个行政区共5个街道办事处的行政区域。其中风景游览区面积161平方公里，绕山海岸线87.3公里。崂山主峰巨峰海拔1132.7米，是我国1.8万公里海岸线上最高的山峰。

崂山风景区规划景点247个，包含了我国风景资源分类中的全部类型，其中人文景点84个，自然景点163个，包括特级景点3个、一级景点25个、二级景点35个。

1979年，邓小平同志莅临崂山视察，指出“这个地方很好，要有条件安排开放，发展旅游事业”。同年风景区第一个管理机构——崂山风景区管理处正式成立，其后，崂山风景区管理体制历经多次调整，最近的一次为2007年6月，市委、市政府组建了新的青岛市崂山风景区管理委员会，由分管建设工作的副市长兼任管委会主任，在原崂山风景区管理委员会的基础上组建崂山风景区管理局，负责核心景区内风景名胜资源的保护、利用和统一管理；管理局与崂山区合署，受管委会和崂山区双重领导，以崂山区管理为主，不再作为市委、市政府派出机构。2017年12月，崂山

风景区管理局更名为崂山风景名胜区管理局。

## 二、崂山风景区在生态文明建设中的主要成果

（一）在自然资源和生态保护方面。坚持规划先行，修编崂山风景名胜区总体规划，编制7个重点片区详细规划，调整崂山省级自然保护区范围和功能区，为景区科学发展提供规划支撑。大力推进生态环境治理，全面实施崂山风景区采石场生态修复工程、农村社区污水治理工程以及清洁能源改造工程。深入开展违法建设治理“三大攻坚行动”，拆除风景区内违法建筑66万平方米。集中开展散乱墓地治理，大力推广无火文明祭祀，全面禁止制造、销售、抛撒、焚烧各类丧葬祭奠物品，彻底实现移风易俗，景区多年保持森林火情“零发

生”，森林生态系统得到完整的保护和管理，获评第七届环球总评榜“最佳环境综合提升奖”。

（二）在历史文化保护与传承方面。立足挖掘保护和弘扬传承，加大历史文物保护力度，崂山道教建筑群入选第七批全国重点文物保护单位。全力推进非物质文化遗产普查申报工作，成功申报崂山民间故事、崂山道教音乐、螳螂拳3项国家级非物质文化遗产和5项省级、18项市级非遗项目。举办崂山论道、太清官方丈升座庆典等活动，充分展示崂山作为中国道教名山的文化风采和独特魅力。邀请中央民族乐团根据崂山道乐古曲编配《崂山道韵》，推出驻场表演；组建崂山道教武术团，展现崂山道家武术风采。拍摄《崂山道士》《崂山传奇》等各类影视作品20余部，《崂山传奇》入选2017年优秀国产纪录片。策划推出“太清水月”中秋赏月会，“太清水月”获评央视中国最佳赏月地。通过创造性转化、创新性发展，让崂山宝贵的文化遗产动起来、活起来。

（三）在景区社区融合发展方面。崂山风景区内有传统村居190个，分别座落于崂山区和城阳区两个行政区域，有居民约26万人。2014年崂山区制定出台《景区与社区融合发展实施意见》，建立“三级帮联”工作机制，推出免费居民班车、农特产品销售市场、优先吸纳社区居民在景区就业等利民举措，每年从门票收入中拿出2000万元，设立生态资源保护奖补资金，

让当地社区居民共享发展红利。累计投入20亿元，以3A级景区标准对景区内30个重点社区实施特色村打造。成立景区旅游商会、民宿协会，开发“景区+农户”旅游产品，乡村旅游蓬勃发展，旅游业在推动乡村产业振兴上的作用愈加突出，景社融合发展势头良好。

（四）在景区基础设施配套方面。先后组织实施景区十大重点工程、南北黄金线提升工程、生态环境整治行动，建设基础配套项目100余个，建成国内一流水准的崂山游客服务中心，高标准完成28公里旅游道路整治提升、25公里线缆下地改造，新建九水旅游专用路等一批基础设施，新装各类标识牌、导览牌3600余块。创新完成38处生态厕所标准化建设，“崂山标准”被写入中国国际智慧城市发展蓝皮书，获得全国“厕所革命最佳景区”“厕所革命十大典型景区”等荣誉称号。围绕构建“智慧景区”，相继建成景区电子导览系统、电子商务系统、监控管理系统以及资源管理系统，景区管理更加高效，游客体验更加便捷，荣获全国“风景名胜区数字化示范点”称号。

（五）在景区环境和服务品质方面。改革创新旅游综合管理体制机制，组建旅游市场监管所、旅游巡回法庭、风景区食药所、风景区交管所、风景区旅游执法大队等机构，设立多个联合执法、假日投诉、综合整治办公室，形成“1+5+N”旅游综合监管机制。

开通集咨询服务、投诉受理、产品推介于一体的96616热线服务平台，建立快速处置和先行赔付机制，大力开展旅游市场集中整治行动，黑车野导、拦车拉客、欺客宰客等“顽疾”得到有效治理，景区旅游市场秩序发生根本性好转。树立践行“最美的风景是崂山人”服务理念，建立文明旅游志愿者队伍20支，设置学雷锋志愿服务站点27个，持续开展“绿水青山无痕旅游”“文明优质服务大提升”等主题活动，景区优质服务水平显著提升。

在国家和省市主管部门的大力支持和指导下，崂山区委、区政府和景区管理局始终坚持生态保护优先，严格执行《风景名胜区条例》等相关政策法规，崂山风景区在保护生物多样性、保存自然遗产、改善生态环境质量、维护国家生态安全、促进经济社会发展方面发挥了重要作用，先后被评定为“全国文明风景旅游区”“全国文明旅游先进单位”，全国首批“中国天然氧吧”，荣获“国家级风景名胜区综合整治优秀单位”“最佳资源保护的中国十大风景名胜区”“中国风景名胜区顾客十大满意品牌”。今年9月，崂山区又成功创建国家首批全域旅游示范区。

## 三、崂山风景区在自然保护地整合优化工作中的主要矛盾

结合《关于建立以国家公园



为主体的自然保护地体系的指导意见》的学习贯彻，我们梳理了崂山在自然保护地体系建立工作中的主要问题和矛盾。突出表现在：

#### （一）自然保护地存在重叠设置的矛盾

崂山风景名胜区、崂山国家森林公园、崂山省级自然保护区先后成立于1982年、1992年、2000年，其中崂山风景区、崂山国家森林公园均为国家级，分别由国务院和林业部批复成立；崂山省级自然保护区为省级，由山东省政府批复成立。崂山风景区与崂山省级自然保护区高度重叠；崂山国家森林公园基本与崂山省级自然保护区核心区重叠；三个保护地体系管理所依据的法规、条例各不相同，在相同的区域内管理依据不同，存在区域交叉、空间重叠的巨大矛盾。

#### （二）自然保护地规划体系建设与依法管控的矛盾

崂山风景名胜区总体规划于1993年获得国务院批复，规划修编过程中，因涉及全市5个行政区和18个成员单位，受体制调整、多头管理、边界不清、保护与发展矛盾突出等多种因素影响，修编成果已历时近15年之久，于2018年12月底通过青岛市上报省政府，尚未组织专家评审。崂山省级自然保护区范围和功能区调整于今年11月通过省政府批复，总体规划成果尚在报批中。崂山国家森林公园总体规划因范围与崂山省级自然保护区高度重叠，仍在根据自然保护区调整后的范围和功能区对接。三类自然保

护地均存在依法实施管理依据不足问题，边界也难以实现精准勘界立标，依法依规管理、保护和利用受到制约。

#### （三）自然保护地严格保护与现实发展之间的矛盾

崂山风景区范围内190个行政村的26万居民在当地生活生产已经几百年，与自然保护地发展关系紧密。当地居民对美好生活的向往迫切，但发展生产、经济建设需求与自然保护地分区分管的要求相矛盾。加上村民宅基地审批政策缺位和体制机制变迁等历史原因，导致一定时期内出现民居违法改扩建等行为。同时，新一轮机构改革后，相关管理机制还在调整完善中，对于景区的民生改善、环境整治、灾害防治等缺乏新制度、新流程的支撑。

#### （四）自然保护地分区分管与城市建成区范围重叠的矛盾

根据专家考察分析，崂山风景区属于城市型风景区和偏人文类风景区类型。风景区位于青岛主城区，全域纳入青岛市城市总体规划（2010-2020），二、三级保护区与城市建成区交叠，其中三级保护区部分区域已按照批复的城市总体规划和详细规划实施开发建设。建设过程中，城市建设标准与自然保护地严格保护的法规要求相冲突。此外，崂山风景名胜区的石老人风景区完全处于城市建成区，同样存在类似矛盾，与《风景名胜区条例》和国家有关部委的工作要求不符，与地方经济社会协调发展相冲

突。

## 四、有关思考和建议

《关于建立以国家公园为主体的自然保护地体系的指导意见》的发布，为我们贯彻习近平生态文明思想，科学建立以国家公园为主体的自然保护地体系实践指明了方向，提供了有力的政策指导。结合崂山风景名胜区保护管理存在矛盾的思考，提出以下几点建议：

#### （一）充分肯定风景名胜区的贡献，提高其在自然保护地体系中的发展地位

风景名胜区作为国家自然保护地体系重要的组成部分，已经在我国发展了近四十年。从历史的进程和全国风景名胜事业发展的轨迹来看，244个国家级风景名胜区在生态文明建设中发挥了不可替代的功能性作用，为建设美丽中国、实现中华民族永续发展提供了强大的生态支撑。风景名胜区在国家遗产保护地中占有重要地位，国家级风景名胜区是中国“世界遗产”的主体，全国共有44处国家级风景名胜区被列入世界遗产名录，占我国现有世界遗产总数的2/3。作为国家级风景名胜区中的一员，我们尤其希望国家和省市主管部门在自然保护地体系建设中，充分尊重风景名胜区事业的历史性、阶段性发展成果，坚持依法确权，分级管理，在认真贯彻《指导意见》的前提下，将风景名胜区纳入自然公园类型重要组成，或研究提高风景名胜区的

类型地位。崂山将牢牢把握风景名胜区在自然保护地体系中的使命和定位，主动对接，力争将崂山风景名胜区整合优化作为山东省的先行先试区，建立专家咨询和现状调研评估相结合工作体制，并积极争取上级主管部门的指导和支持，坚决维护风景名胜区在自然保护地发展中的重要地位和作用。

#### （二）遵循自然保护地构建要求，对交叉重叠的保护地整合优化

《指导意见》对整合交叉重叠的自然保护地提出了指导性要求，明确规定：整合各类自然保护地，解决自然保护地区域交叉、空间重叠的问题……其他各类自然保护地按照同级别保护强度优先、不同级别低级别服从高级别的原则进行整合，做到一个保护地、一套机构、一块牌子。目前，多个省市已根据《指导意见》精神开展自然保护地摸底调研，为解决自然保护地现存的范围交叉重叠、碎片化、集体林地纠纷、保护与利用矛盾等问题打好基础。崂山区域内三个自然保护地在范围上高度重叠，特别是旅游区域与保护区域交叉重叠，被中央环保督察列为主要问题，要求抓紧整改。在充分尊重自然保护地整合优化现状调研评估的前提下，建议优先保留崂山风景名胜区的功能定位和发展方向。

#### （三）充分论证协调风景名胜区规划与国土空间规划，合理优化风景名胜区的范围

科学划定自然保护地范围对于今后因地制宜实施严格保护，实现

以人为本的融合发展至关重要。以崂山风景区为例，崂山风景区与城市建成区范围部分重叠，石老人风景区完全处于城市建成区。因为相关规划依据、管理体制、法规制度等存在的冲突，在自然保护地的保护管理和利用等方面需要做大量协调工作。《指导意见》对自然保护地范围调整提出了具体要求，建议主管部门按照《指导意见》要求尽快制定自然保护地范围和区划调整办法，有序推进自然保护地范围划定和勘界立标等工作。针对崂山风景区和石老人风景区实际，我们将在现状调研和科学评估的基础上，坚持尊重历史、实事求是原则，提出边界范围调整具体方案，拟将保护价值低的城市建成区、城镇、村屯或人口密集区域、民生设施等调整出自然保护地范围，分类有序解决历史遗留问题。

#### （四）科学制订风景名胜区分区分管（严格保护区、一般控制区）策略，实行规范高效的保护管理

《指导意见》要求对自然保护地实行差别化管控。近日中共中央办公厅、国务院办公厅发布的《关于在国土空间规划中统筹划定落实三条控制线的指导意见》对于自然保护地纳入生态保护红线也提出明确要求。如果将自然保护地全部划入生态保护红线，则自然保护地内的城镇必将以斑块状调出自然保护地范围（比如：一些公路铁路等线性空间、旅游服务设施建设区、工矿开发区、乡村集中分布区和永久

基本农田，也可能调出自然保护地范围），这必将破坏自然保护地的完整性，使自然保护地呈现“斑块化”状态，并导致自然保护地面积减少。因此，建议将自然保护地边界作为管理边界，而不是完全对应“三区三线”，即保护地可不完全划入生态保护红线。崂山风景区内的居民人口基数大，城市化发展和风景区保护息息相关。需要在整合优化的前提下科学制订分区分管策略。建议将整合优化后的自然保护地实行分区分管，即：保护地内核心区全部纳入生态红线，一般控制区部分纳入生态红线，对一般控制区实行分区分管，实行“该保护的区域实施严格保护，该发展的区域一般控制”，最大化地保持人与自然和谐共生，实现自然保护地长期可持续发展的长远目标。

（2019年11月12日）



# 武当山风景名胜区在关于《指导意见》座谈会上的交流发言

湖北省十堰市武当山特区规划建设局副局长 蔡邦国

风景名胜区协会各位领导、嘉宾：

大家好。很荣幸参加学习《指导意见》座谈会议，根据会议安排在此和各位嘉宾作工作交流。现将武当山风景名胜区基本情况、资源与环境保护及规划管理工作情况报告如下：

## 一、武当山风景名胜区概况

武当山风景名胜区（以下简称武当山风景区）位于中国湖北省境内，东连古城襄樊，南依原始森林神农架，西接车城十堰，北临南水北调源头丹江口水库，长江南绕，汉水北回。地理坐标为：东经110° 56′ 15″—111° 15′ 23″，北纬32° 22′ 30″—32° 35′ 06″，古称“方圆八百里”，现行政区划总面积312平方千米。武当山主峰天柱峰海拔1612米。周围有72峰拱立，24涧环流，灵岩奇洞幽藏其间，白云绿树交相辉映，蔚为壮

观，被称为“亘古无双胜境，天下第一仙山”。

武当山风景区是我国首批（1982年）公布的国家级风景名胜区之一。武当山古建筑群1994年被联合国教科文组织列入《世界遗产名录》。同时享有国家5A级旅游景区、国家地质公园、国家森林公园、道教名山之首和武当武术的发源地等称号。

武当山风景区不但拥有独特的自然资源，还拥有丰富的人文资源，而且这些人文资源都带有鲜明的历史特征，构成独特的历史人文资源，按文化的内在属性可以分为：历史人文风景资源，武当山古建筑群举世无双，具有极高的价值，是武当山风景名胜区重中之重。全山现存较完好古建筑129处、庙房1182间、建筑面积43332平方米；历史人文社会资源，包括在武当山地区具有广泛影响的道教文化、武当武术，以及流传当地的民间艺术和非物质文化遗产；历史人文艺术资源，具有鲜明时代和地

域特色的文物珍品；人文化的自然资源，自然资源本身不是文化，但是武当山的自然风光因渗透了道教哲理思想而人文化，进而也就成为一种文化。

## 二、景区管理机构设置及制度建设情况

2003年6月17日湖北省委、省政府在武当山召开现场会议，明确在保持现有的行政区划不变的前提下，赋予武当山旅游经济特区独立行使县一级人民政府的管理职能和权限，实行封闭性管理，并成立武当山特区工委和特区管委会，分别为十堰市委、市政府的派出机构，与武当山风景区管理局合署办公，行使县级人民政府的管理职权，负责风景区的保护、管理、开发、利用、规划和建设。内设的景区管理职能部门具体负责核心景区的统一管理工作。

为加强武当山景区的管理，2008年10月27日，时任省长李鸿

忠签发第324号省长令《湖北省人民政府关于修改武当山风景名胜区管理办法的决定》，为科学管理武当山景区提供了政策依据和制度规范。

## 三、资源与环境保护情况

### （一）加强自然资源保护，构建和谐生态环境

狠抓森林防火工作，全面禁止室外吸烟，争创“无烟山”。加大护林防火力度，组建了景区护林防火大队，开挖防火隔离带40余公里，新建生物防火带5公里，建立3个火源检查站，29个林火监测点，并在景区划定吸烟区。加强森林病虫害调查防治工作，实施无污染病虫害防治工程计划。开展水土保持和绿化美化工作，实现了景区游步道两侧和景区周围无裸露地的目标。加强植被抚育工作，科学、合理地实行景区景点的封闭轮休，提高森林覆盖率和植被覆盖率。启动了国家天然林保护二期工程，将特区生态公益林面积由20万亩增加到37万亩，新造林地3000亩，抚育幼林5万亩，封山育林14万亩，森林覆盖率大幅提升。加大污水治理及垃圾收集工作力度，已建成每天1.4万吨污水处理量的污水处理厂、日处理垃圾106吨的垃圾填埋场。在景区已完成升级垃圾收集站4座（景区八仙观、太子坡、紫霄和乌鸦岭各一座），收运规模37.5吨/天，新建收集站6座（景区逍遥谷、琼台、五龙袁家院、五龙鲁

家寨、五龙涵洞和五龙混账坡各一座），收运规模32吨/天。乌鸦岭、琼台、五龙污水处理站已开始运行。注重保护生物多样性，加强对生物多样性重要价值的认识和宣传，加大对国家级保护动植物的保护力度，建立了古树名木专项档案，及时掌握威胁生物多样性的各种因素，调动森林公安、景区管理、环境保护等多个部门协同治理，维护景区生态系统的稳定。加强对自然山体的保护，禁止大规模开挖山体，严格管理矿山采石，并组织规划、建设、土地、环保、安监等多部门共同联动，齐抓共管，禁止破坏地质地貌。建立了地质灾害动态监测预警机制，结合居民点调控规划，做好三个易发区居民搬迁避让工作。在易发生山体滑坡区域周围修建了截洪沟挡土墙，采用了严密的防灾措施。

### （二）加强历史文化资源保护，传承武当文化精髓

加强文物安全检查和整改工作。进一步落实文物安全责任制，实施文物消防安防工程，聘请专家编制了《消防安防工程设计方案》。抓好检修补漏、白蚁防治等日常养护工作，取缔了文物景点内利用古建筑开展租赁、承包性质的一切商业性活动，消除危及古建筑安全的各类因素。

近年来，累计投资近1亿元用于古建筑的维修。先后完成了“治世玄岳”牌坊，金殿护栏加固、月台维修，玉虚宫大殿、龙虎殿、御碑亭、焚帛炉、宫墙，南岩宫玄帝

殿、东西御碑亭，冲虚庵大殿，五龙宫大殿、父母殿，元和观大殿、龙虎殿、东西配殿等维修和修复，遇真宫垫高保护工程。完成了紫霄宫大殿、龙虎殿、父母殿屋面护理工程和金顶至清微宫古神道维修、金顶小道场改造、榔梅祠大殿抢修、榔梅祠道房斋堂改造、太子坡宫门及九曲黄河墙抢修、磨针井道院、姥姆亭维修等项目，抢救性地保护了一批濒临倒塌的古建筑。武当山古建筑群安防工程基本完工，实现全山文物安全零事故。

### （三）加强世界遗产地保护管理，严格履行申遗承诺

一是加强遗产保护。将每年9月15日确定为“武当山世界文化遗产保护日”，通过开展知识培训、文化宣传、志愿者活动等方式提高保护管理者的业务素质，引导群众自发自觉保护世界文化遗产。二是推动文化传承。投资2600多万元建设总面积达5820平方米的武当博物馆，从建筑艺术、仙山名人、道教造像、道教简史、武当香俗、宫观道乐、武术养生等方面，深入解读、传承武当文化。三是完善文物档案。共搜集整理文物资料100多万字、图片3万多张、拓片11000张、建卡5000多张，对全山文物实行电子档案管理。全山62处主要文物保护单位均划定了保护范围，实施文物数据库全方位覆盖工程。四是坚持可持续发展。以世界文化遗产的整体保护为重中之重，认真贯彻落实“保护为主，抢救第一，合理利用，加强管理”的工作方针，



加快古建筑维修，改善文物保护环境，抓好古建筑群消防安全工作。

## 四、规划管理情况

我区遵循“科学规划、统一管理、严格保护、永续利用”，“保护为主、抢救第一、合理利用、加强管理”，“保护为主、合理利用、科学规划、严格管理”的三个“十六字”方针，本着努力提升和完善武当山风景名胜资源的整体保护和利用的原则，进行规划管理。

### （一）已有法定规划

1.《风景名胜区总体规划（修编）》。2004年3月，委托上海同济城市规划设计研究院编制，2006年10月通过湖北省建设厅组织的专家评审，2012年根据住建部部务会意见进行最后修订，2013年5月国务院批准通过。该规划覆盖全区312平方公里，其中核心景区面积为60平方公里，城区面积6.4平方公里。规划期限为2013年—2025年。

2.《武当山城区总体规划》。2000年2月，委托十堰市规划设计院编制，2003年4月2日湖北省建设厅批复。建成区面积为5.4平方公里，期限为2003年—2020年。

### （二）已有过程规划

1.《武当太极湖生态文化旅游区总体规划》

2009年5月19日，特区管委会对《武当太极湖生态文化旅游区总体规划》、《武当太极湖生态文化旅游区控制性详细规划》予以批复。

规划范围：规划范围东至龙王沟村以东；西至特区西边界；北至特区丹江口水库（太极湖）分界线；南至襄渝铁路。规划范围总面积64.93平方公里。（将老城以及汉十高速和襄渝铁路之间过渡区域纳入研究范畴。）适用期限：2009年—2020年。用地控制：规划范围总用地64.93平方公里，其中适宜建设用地14.85平方公里，占总用地22.88%；不适宜建设用地总计50.08平方公里，包括水域、生态环境控制的区域，占总用地77.12%。水域面积共计23.80平方公里，包括太极湖（丹江口水库武当特区辖区水域）和太极湖内湖。

生态环境控制地区总用地26.27平方公里，指规划范围内的各类山体和农田，具体包括生态公园、生态农田。主要分布在规划范围中部、山脊线两侧区域。该区域保持以原有生态环境特征，不作为建设用地，可用于道路建设，但应当严格限制道路规模等级和断面形式。

### （三）现有在编规划

1.战略规划。2016年10月，委托中规院开始编制武当山2049战略规划。目前已完成专家评审。

2.城区总规。2016年10月，委托中规院启动了武当山城区总规修编工作。规划面积10.34平方公里。

3.城区控规。中规院正在同步编制。

4.景区详规。委托中国风名胜区协会规划设计中心编制了八仙观—水磨河片区详规和瓦房河片区规

划。目前，两个详规已通过部专家评审，现已上报国家林草局待批。

### （四）存在的问题及下一步打算

1.国家机构改革，对规划管理带来的暂时问题

国家机构改革，成立自然资源部，出台相关政策性文件，导致：

（1）规划体系发生变化。2019年5月10日中共中央办公厅、国务院办公厅下发的《关于建立国土空间规划体系并监督实施的若干意见》明确指出，要划定“三区三线”，科学有序统筹布局生态、农业、城镇等功能空间，划定生态保护红线、永久基本农田、城镇开发边界等空间管控边界以及各类海域保护线，强化底线约束，为可持续发展预留空间。将主体功能区规划、土地利用规划、城乡规划等空间规划融合为统一的国土空间规划，实现“多规合一”，强化国土空间规划对各专项规划的指导约束作用。对以国家公园为主体的自然保护地、重要海域和海岛、重要水源地、文物等实行特殊保护制度。因地制宜制定用途管制制度，为地方管理和创新活动留有空间。（2）编制规范发生变化。2019年6月26日，中共中央办公厅、国务院办公厅下发的《关于建立以国家公园为主体的自然保护地体系的指导意见》明确要求，整合交叉重叠的自然保护地，做到“一个保护地、一套机构、一块牌子”。坚持“三个不”：保护面积不减少、保护强度不降低、保护性质不改变；“一个优先”：

将符合条件的优先整合设立国家公园；“两个服从”：同级别保护强度低的服从保护强度高的、不同级别低级别服从高级别。归并优化相邻自然保护地，对同一自然地理单元内相邻、相连的各类自然保护地，打破因行政区划、资源分类造成的条块割裂局面，按照自然生态系统完整、物种栖息地连通、保护管理统一的原则进行合并重组。对涉及国际履约的自然保护地，可以暂时保留履行相关国际公约时的名称。分类有序解决历史遗留问题，对自然保护地进行科学评估，将保护价值低的建制城镇、村屯或人口密集区域、社区民生设施等调整出自然保护地范围。

因此，（1）《武当山风景名胜区总体规划》中明确的保育分区与国土空间规划的“三区”势必产生冲突。特别是《总规》中人文事迹区包括单个的古建筑单元和多个古建筑单元所组成的群落以及与他们相关联的完整的自然环境，也包括坐落在其中的聚落环境。该区主要功能为观光、研究和历史文化主要是道教文化的体验。该区与生态保护红线的划定势必产生冲突。（2）我区正在编制及正在报批的相关详细规划无法顺利推进，严重影响了我区的基础设施及旅游服务设施建设的正常推进。（3）武当山风景名胜区边界重叠问题明显。武当山国家级风景名胜区面积312平方公里，风景区南部与武当山国家森林公园、武当山国家地质公园边界完全重叠，北部与丹江口一级

水源保护区边界重叠，辖区内还包括武当山镇城区。在实施国土空间规划、实施国家公园体制的形势背景下，首先需要解决自然保护地边界重叠问题。

2.现有法定规划与我区发展现状有很大冲突

现有的法定规划《武当山风景名胜区总体规划》与我区发展现状有很多冲突。如：丹江口水源地为南水北调工程的源头，为国家一级水源保护地，但《总规》相关章节和图纸均未阐述如何与丹江口水源地保护地规划衔接。且水源地周边少量出让地块位于172米水位线以内。现有游客容量已超原总规预期。预测游客量2015年为300万人次，2025年450万人次；而实际2018年游客量已达888万人，远超预测游客量。

3.行政区划原因造成武当山风景名胜区的完整性

武当山南神道等区域，是古代老百姓自发集资修建的民用神道。区域范围包含盐池河镇武当口村、曹房沟村、张家沟村，官山镇田畈村、原甘沟村、原沙沟村、全真观村、新楼庄村等8个村落，总面积约120平方公里。神道周边区域风景秀丽，并保留了许多武当山历史遗留的古老民风民俗和美丽的道教传说，是武当山脉环境的重要组成部分和武当文化的重要空间载体之一，一直以来被称为武当山的后花园。因行政区划原因造成并未列入武当山风景名胜区保护范围，大量景点、景源当前处于未保护状

态。

针对以上问题，我区下一步打算及建议：

1.调整原有生态红线的划定，将人文事迹区中单个的古建筑单元和多个古建筑单元所组成的群落以及与他们相关联的完整的自然环境，也包括坐落在其中的聚落环境部分划分出生态红线。

2.根据国家机构改革过渡期的现实情况，结合武当山特区当前发展实际需要，将“武当山旅游经济特区发展战略、武当山城区总体规划（2016—2030年）和武当山城区控制性详细规划”变更为“武当山旅游经济特区发展战略、武当山新城区建设控制性研究”。

3.风景区南部与武当山国家森林公园、武当山国家地质公园边界完全重叠，北部与丹江口一级水源保护区边界重叠，重叠部分以国家级风景名胜区的管控保护为主。

4.请求上级主管部门批准对《武当山风景名胜区总体规划》提前启动修编。

5.为保护武当山世界文化遗产建筑群的文化与地理环境的完整性，综合统筹武当山风景名胜区和景区的发展建设，提升武当山旅游发展水平。请求上级政府及主管部门将南神道等区域纳入武当山风景名胜区规划范围，综合考虑保护与开发措施。

（2019年11月12日）



# 广西花山风景名胜区边界调整探索专题研究

崇左市广西花山景区管理委员会副主任 韦欣

## 一、花山风景名胜区基本情况

花山风景名胜区是1988年国务院批准的第二批国家级重点风景名胜区，是广西仅有的三个国家级风景名胜区之一，是崇左独具特色的“城市名片”。按1994年国务院批复的《花山风景名胜区总体规划》（以下简称94版《总规》），花山风景名胜区总面积是3001平方公里，辖5个县市区，23个乡镇，153个村。94版《总规》实施以来，对整个花山风景区的保护、利用、统一管理起到了积极的指导作用，取得了一定的成效。但随着国家“一带一路”战略、北部湾经济区、珠江——西江经济带、中国自由贸易区（崇左片区）、中越国际旅游合作区等国家战略深入实施，崇左作为西部陆海新通道重要节点城市

和“一带一路”重要门户的前沿城市，迎来了千载难逢的发展机遇。但同时，我们在扩大开发开放和加快建设发展中，也面临风景区保护和利用以及产业转型升级、基础设施建设、农村全面脱贫、新型城镇化建设和稳边固边等诸多压力。

## 二、2013版《总规》初审意见

2012年按照住建部要求，我们启动了94版《总规》的修编工作，期间也启动了花山风景名胜区范围调整专题论证。2017年《广西花山风景名胜区总体规划（2013—2030）》（以下简称13版《总规》）通过了广西住建厅组织的专家评审，2018年3月13版《总规》上报国务院，4月13版《总规》交国家林草局审查。

2018年11月28日，国家林草局自然保护区管理司致广西壮族自治区林业局《关于广西花山国家级风景名胜区总体规划审查意见的函》，明确提出“花山国家级风景名胜区存在与广西弄岗国家级自然保护区等范围重叠问题。根据全国自然保护区整合管理的要求，现请你局先行组织研究广西花山国家级风景名胜区与相关自然保护区等各类自然保护区交叉重叠问题，按同级别保护强度优先、不同级别高级别优先的整合原则，提出机构整合和相关规划调整方案，落实保护面积不减少、保护强度不降低、保护性质不改变的总体要求，实现一个保护地、一套机构、一块牌子的整合目标。整合和调整过程应当注意避免造成自然保护区破碎化、孤岛化。”

## 三、整合优化推进情况

花山景区管委会委托中国风景名胜区协会和上海同异城市设计有限公司联合体承担花山边界优化调整专题研究工作。课题组按照国家林草局的意见函，结合花山景区总规和现状发展情况，开展调查研究。

本次专题研究从摸底调查“三评估”着手，对景区边界重叠、资源环境以及景源价值进行评估，结合地方发展需求，以“解放思想、实事求是、把握政策、创新突破”为指导思想，以生态保护为优先，以资源禀赋为基础，以景区化管理为目标，强调有利于保护、有利于发展、有利于管理的三原则。规划按照突破形态、突破连片、突显资源、突出发展的“四突原则”，调出两高资源、城镇资源、农田资源、一般资源以及其他资源，调入两低资源、特色资源以及维护性资源，划定北部德天景区和南部花山景区，景区名称由“广西花山国家级风景名胜区”更名为“广西崇左花山—德天国家级风景名胜区”。

该方案经我市反复研究并征求相关部门意见，认为将花山风景名胜区调整为南北两个景区符合地方实际，便于管理，更突显了世界文化遗产花山和德天国家5A级景区的资源禀赋和品牌影响力。

## 四、请求与建议

崇左是一个少数民族地区、革

命老区、贫困地区、边疆地区，景区内存在多个保护区域，且景区内客观环境因素和条件已经发生较大变化，给风景区保护、管理和利用带来很大压力。同时，又迎来诸多发展机遇。针对广西花山风景名胜区整合归并优化过程中面临的问题，特向国家林草局提出以下五点请求与建议：

（1）花山风景名胜区边界调整专题研究已完成一年了，希望国家林草局组织专家评审专题研究报告，或授权广西林草局审批，将专题研究尽快纳入崇左市国土空间规划。

（2）本次专题研究调出了1888.1平方公里非自然保护地，包括城镇、农田、水域和一般地区等，由于面积较大，希望从广西自治区层面进行面积平衡。

（3）尽快完成详细规划审批。德天景区是落实“中越合作保护和开发德天（板约）瀑布旅游资源”的重要区域，各项设施需要进一步完善。2017年自治区住建厅组织编制了《大新德天景区详细规划》，详规已通过自治区住建厅组织的专家评审。经修改完善的详规于年初已由住建部移交国家林草局，为此，请求国家林草局加快德天详规审批工作，或授权广西林草局审批。

（4）由于花山景区面积超大，重叠交叉、多头管理问题突出，严重影响景区管理，我委希望按照《若干意见》和《指导意见》尽快启动花山景区专项规划。依据

专题研究，与崇左市国土空间规划同步编制专项规划，指导景区保护和发展。

（5）广西花山风景名胜区边界调整是我国当前按照《指导意见》进行归并整合优化的第一例。重叠明显，交叉突出，希望国家林草局领导和专家来花山实地调研，组织花山景区边界调整研讨会，并作为风景名胜区归并整合优化试点案例。

（2019年11月12日）



# 在第五届中国风景名胜区佛教名山联盟工作会议上的讲话

中国风景名胜区协会副会长、山西省忻州市委常委、五台山风景名胜区党工委书记、管委会主任 赵新年

大家上午好！

今天，来自全国各佛教名山风景名胜区以及相关风景区的同仁，齐聚浙江普陀山，参加第五届中国风景名胜区佛教名山联盟工作会议，共同分享一年来佛教名山联盟所取得的丰硕成果，交流佛教名山景区的工作经验，共商未来发展大计。在此，我谨代表中国风景名胜区协会，向出席会议的代表们表示热烈的欢迎和诚挚的问候，对浙江省厅、舟山市委市政府、普陀山风景名胜区管理委员会对本次会议给予的大力支持，表示衷心的感谢！

我们这次会议的举办地普陀山是第一批国家重点风景名胜区，素有“海天佛国”和“南海圣境”之称。近年来，普陀山风景名胜区面对机遇与挑战，特别是在普陀山管委会与朱家尖管委会合并后，积极转变思路，顺应旅游业发展趋势，按照“海天佛国、渔都港城”的发展方向，在景区文化、旅游协同发展方面做了大量有益尝试和积极探索，成功打造了海洋旅游和观音文化的核心品牌，构建出生态、文

明、和谐、美丽的新普陀山。

自2015年中国风景名胜区佛教名山联盟成立以来，已连续成功举办四届会议，在国家相关主管部门的关心指导、联盟成员的通力合作、各级风景名胜区以及广大会员单位的大力支持下，每年的会议主题、研讨内容都有所创新，各佛教名山借此平台，联合开展一系列宣传推介活动，协力推动有关项目的实施，有效促进了佛教名山风景名胜区间的良性互动、整体提升和共同发展。

在去年五台山召开的会议上，各佛教名山在扩大文化影响力，做大做强风景名胜区佛教名山联盟品牌的建设等方面，提出了许多宝贵的意见建议，为联盟成员之间实现跨区域合作发展，探索出一条行之有效的途径，会后各佛教名山在联合推介、资源共享、客源互送等方面也取得了一定的成果。

今年是新中国成立70周年，也是实现第一个百年奋斗目标的决胜期。为全面贯彻落实党的十九大，以及刚刚闭幕的十九届四中全会提

出的“坚持和完善生态文明制度体系，促进人与自然和谐共生”有关要求，充分发挥佛教名山联盟联动机制在风景名胜区规范管理、资源保护、整体宣传等方面的作用，切实做好佛教名山联盟的各项工作，结合本次会议的主题，我谈几点建议：

**一是，以习近平生态文明思想为指导，贯彻落实《关于建立以国家公园为主体的自然保护地体系指导意见》，准确把握自然保护地体系的关键和根本，扎实推进佛教名山风景名胜区保护管理工作。**

党的十八大以来，以习近平同志为核心的党中央从建设生态文明是中华民族伟大复兴千年大计、根本大计的历史高度出发，把生态文明建设作为统筹推进“五位一体”总体布局和协调推进“四个全面”战略布局的重要内容，开展了一系列根本性、开创性、长远性工作，

提出了一系列新理念新思想新战略，生态文明理念日益深入人心。

自然保护地是生态建设的核心载体、中华民族的宝贵财富、美丽中国的重要象征，在维护国家生态安全中居于首要地位。风景名胜区是最具中国特色的一种保护地，是以大自然为本底的自然文化遗产集中地域。因此，我们要在实际工作中，准确把握习近平生态文明思想基本理念，认真落实《关于建立以国家公园为主体的自然保护地体系的指导意见》，在推进风景名胜区可持续发展过程中，坚持保护优先、自然恢复为主的方针，像呵护眼睛一样爱护生态环境，像对待生命一样珍视生态环境，让自然生态

美景永驻人间，还自然以宁静、和谐、美丽。

我们要本着保护利用的原则，以创新为发展动力，以协调为发展方法，以绿色为发展模式，以开放为发展途径，以共享为发展目的，不断提高佛教名山风景名胜区管理服务的系统化、科学化、精细化、智慧化水平，加强风景名胜区的生态保护与修复，划定并严守生态保护红线。同时，要树立和践行“绿水青山就是金山银山”的理念，坚持在发展中保护、在保护中发展，把风景名胜区的生态和文化价值转化为发展优势，与当地原住民的脱贫致富有机结合，实现生态效益、经济效益、社会效益三赢格局。希

望联盟景区经常保持交流，互促互鉴，扎实推动和深化风景名胜区改革，使风景名胜区事业再上新台阶。

**二是，进一步完善佛教名山联盟风景名胜区交流平台和联动机制，提升品牌效应，发挥佛教名山联盟的整体联动优势，实现佛教名山风景名胜区的整体跃升与和谐发展。**

随着我国经济体制改革不断深化和区域一体化的发展，城市化及市场化给风景名胜区行业带来了前所未有的挑战，佛教名山联盟正是



(摄影姚辰)



在这种背景下应运而生，其初衷就是改变以往佛教名山风景名胜区各自为战、单打独斗的局面。佛教名山联盟的建立，为佛教名山风景名胜区之间的交流合作，传承和弘扬佛教名山文化，提供了一个很好的平台。在推动联盟成员单位相互交流、共谋发展，激发景区发展内生动力，推动景区可持续发展，提升佛教名山整体品牌形象起到了积极有效的作用。

当前，在门票经济向产业经济转变、粗放型景区经营管理向精细化品质服务转变、封闭的景区向开放的“旅游+”融合发展方式转变的新常态下，我们要进一步完善风景名胜区佛教名山联盟的交流平台，优化内在运行机制，不断探索多维协作模式，充实合作内涵，提升合作水平，加强交流的深度和广度，努力形成全方位、宽领域、多层次的合作格局。希望联盟各景区汇聚智慧、凝聚力量，秉持共建共享、互利共赢的理念，从佛教名山的整体利益和长远发展出发，充分发挥联盟的纽带作用，利用协会搭建多种平台，加强信息交流和联动宣传，在整体包装、捆绑推介、客流互导等方面开展务实合作。

“提供服务、反映诉求、规范行为”是中国风景名胜区协会一贯的工作主旨。我们也将为佛教名山联盟的发展和景区需求做好服务，整合社会资源，搭建多专业、多领域服务平台，与联盟联合开展佛教名山联盟旅游护照、主题摄影大展、海外宣传、短视频、连锁影

院、大数据舆情服务、文创产品等项目和活动，加大佛教名山联盟品牌的宣传广度、深度，逐步形成科学高效的常态化运行机制，进一步促进佛教名山风景名胜区的全面跃升与和谐发展，提高佛教名山联盟的品牌价值和社会影响力。

### 三是，转变发展思路，促进佛教文化与旅游业的深度结合，丰富佛教文化旅游体验的内容和形式。

风景名胜区是发展旅游业的重要资源和依托。就目前而言，佛教名山风景名胜区旅游发展的主要问题在于收入主要依赖于门票，业态过于单一，产品创新乏力，旅游体验丰富度不够，导致自身的服务能力和营收能力受到一定限制，难以带动周边产业等。

随着国民经济的持续、快速发展，人们生活水平的日益提高，我国旅游业发展迎来了重要的战略机遇期。国家高度重视旅游产业发展，今年国务院相继出台了《关于进一步激发文化和旅游消费潜力的意见》、《关于印发健康中国行动组织实施和考核方案的通知》等有关文件，希望佛教名山景区在上述这些政策引领指导下，结合自身自然和文化资源特点，寻找立足点，着力创新和拓展合作项目，推动其创造性转化、创新性发展，探索出佛教名山风景名胜区高质量发展新

路子。

要调动社会力量广泛参与，整合旅游市场资源，重视发掘佛教名山资源的潜力，在完善景区观光旅游服务的基础上，着重开发深受广大人民群众喜爱的新的生态体验旅游、保健养生旅游、体育健身旅游以及民俗文化旅游项目。同时借助佛教名山联盟机制，联手开发一些以佛教名山文化为主题的旅游线路，共同开展主题活动及联合宣传推介项目，促进所在区域旅游经济与文化产业快速发展，最终实现资源共享、优势互补、协调管理、整体规划、共谋发展的佛教名山发展新格局，提高佛教名山的整体竞争力。

各位代表、同志们，中国风景名胜区佛教名山联盟成立至今，已走过五个年头，联盟工作取得了显著的成就，在风景名胜区的规范化管理、科学规划、经营服务、宣传推介以及智慧景区建设等方面实现了较大提升和整体跨越。希望大家继往开来、齐心协力，以传承为根基，以创新为动力，为联盟不断注入新活力，增添新亮点，使佛教名山风景名胜区各项工作百尺竿头更进一步，并为推动风景名胜区事业健康持续发展和我国自然保护地体系建设做出更大贡献，实现风景名胜区的永续利用，永续传承。

谢谢大家！

（2019年11月18日）

## 深入践行“两山”理论 构建旅游精品工程

## 打造普陀山世界佛教观音文化圣地

中国风景名胜区协会副会长、舟山市普陀山风景名胜区管委会党委书记、主任 干松章

普陀山是我国佛教四大名山之一，海内外广大佛教信众公认的观世音菩萨的道场，是第一批国家重点风景名胜区，素有“海天佛国”和“南海圣境”之称。景区总面积41.95平方公里，其中核心景区普陀山岛12.5平方公里，岛内设一个建制镇——普陀山镇，下辖4个居委会，常住人口13615人，其中户籍人口5177人。2015年11月，“普陀山风景名胜区管委会”与“普陀山朱家尖管委会”合署办公，实行“两块牌子、一套班子”运作，全权负责普陀山镇和朱家尖街道的社会管理、景区规划、项目建设、旅游服务等事务。作为首批国家重点风景名胜区和首批国家5A级旅游景区，已被列入首批国际佛教旅游目的地创建名录，并相继获得了联合国全球优秀生态景区、全国文明景区示范点和全国文明旅游先进单位等殊荣。历史上普陀山曾有3大寺、88庵、128处茅蓬，目前区域内仍保存有50余座寺庙、庵堂和茅蓬对香游客开放，且多为明、清、民国时期建筑。普陀山景区风光秀丽，植被丰茂，森林总面积达

960公顷，森林覆盖率达73.4%，自然山水与人文历史交相辉映，彰显了普陀山古朴典雅的气质内涵。古人云“以山而兼湖之胜，则推西湖；以山而兼海之胜，当推普陀”。普陀山依凭优越的生态环境和深厚的佛教文化，吸引着四海嘉朋前来观光礼佛。2018年，普陀山景区共接待国内外香游客915万人次，旅游总收入超过75.5亿元人民币。

### 一、深刻领悟总书记指示精神，着力构建海洋旅游精品工程

浙江是习近平新时代中国特色社会主义思想的重要萌发地。习近平总书记任浙江工作期间，曾13次来舟山考察调研，足迹遍布11个岛屿。早在2003年，时任中央政治局常委、国家副主席习近平就对舟山旅游产业发展进行了总体布局，提出“要把舟山建设成为以‘海天佛国、海上观光、海岛度假、海洋文化’为特色的旅游城市”。2004年，习近平同志调研舟山时，指出

“要大力发展滨海旅游业，‘海天佛国’无与伦比：佛教文化，历史流长。舟山海洋旅游资源非常丰富，要加大旅游资源的开发力度，建设海洋旅游精品工程，提升海洋旅游品位”。在后来的几次调研中，又强调要“塑造‘海天佛国、渔都港城’的整体形象”，并针对假日经济、休闲旅游不断升温带来的新机遇，指出要“不断丰富旅游项目，创新旅游载体，推出旅游‘套餐’”。总书记的重要指示，切中要领，内涵丰富，是指引我们普陀山发展的航标灯塔。

普陀山作为舟山市旅游“金名片”，海洋旅游和观音文化是核心品牌。几年来，我们普陀山风景名胜区管委会深刻领悟总书记指示精神，秉持创新、协调、绿色、开放、共享发展理念，持续强化顶层设计，明确区域定位，突出“精准规划、精致建设、精细管理、精心服务”，致力于景区服务、业态品质、设施投入、生态环境、管理水平等全面提升。同时，在全域旅游建设的进程中，更加突出特色佛教文化元素，更加突出居民满意度，



更加突出游客舒适度，在建设品质、精致、清净的“世界佛教观音文化圣地”的道路上大步迈进。

## 二、做好“保护”与“开发”命题，认真践行“两山”理论

总书记在考察舟山时曾指出，“这里是一个天然大氧吧，是‘美丽经济’，印证了绿水青山就是金山银山的道理”。多年来，普陀山以推动建设品质、精致、清净的“世界佛教观音文化圣地”为目标推手，坚持以保护与发展为使命，在践行“两山”理论的道路取得新的突破。

一是优化生态环境，凸显绿色灵动之美。我们始终把生态保护作为景区建设发展的基石，普陀山严格实施森林防火、外来有害生物防治和野生动植物资源保护工作，大力开展绿化美化亮化工作，近五年已累计投资超过2亿元。积极开展园林科研工作，进一步完善了森林生态系统定位观测研究站建设。围绕小城镇环境综合整治等工作，我们坚定不移打好“五水共治”“三改一拆”等组合拳，持续开展精品园林建设、古树名木保护、野生动植物资源保护等护林提质工程，国家森林公园城市、国家园林城市创建工作持续推进，景区总体呈现“山青水也秀”的良好生态。普陀山风景名胜区内已连续多年获得“国内最佳自然景观”“全国绿化模范单位”等荣誉称号。

二是优化服务环境，凸显精致品质之美。抢抓浙江舟山群岛新区、中国（浙江）自由贸易试验区系列国家重大战略机遇，普陀山朱家尖区域机场、码头、集散中心等一大批基础设施建设不断完善，一个在内贯通两地全岛，在外实现区域互通的多元、立体、无缝、高效的现代综合大交通格局已经初步形成，并顺利融入长三角“三小时旅游圈”。在标准化建设方面，景区旅游标志标识系统建设、旅游咨询服务体系建设、景区厕所革命等成效显著，旅游服务行为持续向标准化、精细化、个性化积极转变。

三是优化业态布局，凸显多元融合之美。在保护中发展是我们的永恒主题。围绕海上花园城市和“两大圣（胜）地”建设，我们以产业转型为突破，加快推进普陀山和朱家尖两岛一体化发展，持续完善全域旅游产业链，积极培育具有国际水准、多元素融合的新型旅游产业。目前，国际海岛旅游大会永久性会址（舟山国际会议中心）已正式运行，禅意小镇等一批重大旅游项目纷纷投建，将在不久的将来成为景区旅游新的增长极。我们立足乡村振兴战略要求，依托景区旅游地域优势，积极打造普陀山精品“渔家苑”、休闲“禅游区”，推动村级集体经济特色化区块发展，形成各具特色的以“拜观音、看海景、戏沙滩、住渔家”为重点的旅游休闲产业，将区域旅游资源串珠成链，为推动全域旅游打下了坚实基础。

四是优化礼佛环境，凸显清净庄严之美。普陀山在全国景区率先推行“三支清香”文明敬香，并加强巡察监督、规范价格标识、严控香棒品质，严禁“高香、超规格香”入山入寺，切实提高香游客文明敬香的自觉意识和环保意识，大幅度提升了寺院和景区的人文自然环境。在寺院管理上，普陀山佛教协会坚持全山“三统一”管理体制，做到人事、财务和基建的有效统一，集中力量办大事、办成事，加强了寺院间团结和谐，避免了攀比和无序化竞争。在追求旅游产业发展的同时，我们始终坚持宗教去商业化导向，坚决杜绝借教敛财现象，严厉打击各种以祈福、乐助、放生等为名的借教敛财行为，充分利用智慧景区管控中心等新型智慧管理平台，加强日常监管，持续规范佛教用品、工艺品等经营行为，有效确保了景区旅游环境和旅游产业健康可持续发展。

## 三、深化“管理”与“服务”理念，加快构建共建共享模式

以与时俱进的眼光看区域发展，普陀山始终坚持与世界发展大势同频共振，在传承与保护的同时，我们对现代化景区管理的实践和探索从未停歇。

一是探索一体化管理，打造共融普陀山。立足区域旅游资源共享、市场协作互补理念，普陀山在旅游空间的拓展和延伸上不断探

索。2015年11月，普陀山岛与朱家尖岛打破区域界线，真正实现一体化管理运作，普陀山风景名胜区管委会与普陀山—朱家尖管委会合署办公，两块牌子一套班子，实现统一领导、统一管理。自此，普陀山与朱家尖优势资源“强强联手”，朱家尖72平方公里腹地成为普陀山佛教文化发展的“后花园”，而普陀山的佛教文化产业有力推动了朱家尖旅游业态多元化发展。

二是探索多主体参与，打造共建普陀山。以全域景区建设为目标，我们积极创新社会治理方式，引导多元主体参与景区共建。立足求同存异的思想理念，持续强化与佛协的沟通协调，积极引导宗教发展与社会管理相适应，传承、完善、深化各类良性互动机制。佛协积极参与景区管理，开展全国文明城市创建宣教，并组建僧人教风督查队，配合执法部门加强对违规宗教人士和伪宗教人士的打击和处罚，有效规肃景区旅游市场。普陀山按照诚信激励和失信惩戒原则，创新实施《普陀山居民守法守信积分制管理实施细则（试行）》，成为全国首家开展居民守法守信积分管理的国家5A级旅游景区，通过有效实现诚信行为的“量化”评定，积分制管理成为创新社会治理的新动能，营造了“人人守法、家家诚信”的良好氛围，区域发展成果共治共享理念成为全民共识，为景区全面发展奠定扎实的精神基础。

三是探索智慧化服务，打造



普陀山南海观音大佛（摄影蒲柯柯）

共享普陀山。顺应旅游市场新需求，我们高标准提升景区综合服务水平，成立普陀山管理服务局，推进区域各部门、平台、职能的深度融合，增强规范化管理和精细化服务的能力。积极推进“最多跑一次”向公共服务领域拓展，推进景区“一票通”建设，通过整合普陀山、蜈蚣峙、半升洞“两岸一线”三地的票务系统，打破了景区多票种、跨平台的传统购票模式，使游客购票一次也不用跑，并促进了景

区大数据管理应用，为景区限流和重要节假日实现网上预约提供有力支撑。在全省率先推行“综合管理+联合执法+公安保障”执法模式，创新打造“旅游警务”品牌，设立“旅游警察”。通过立体式、多方位、多渠道执法管理，做好“打黑、治乱、堵坑”三篇文章，重拳打击假冒僧尼、乞讨、掳客、违规导游等旅游市场顽疾，进一步规范了执法秩序，实现“1+1>2”的工作实效。在此基础上，我们又创新



推出了普陀山朱家尖景区管理服务“1+5”的新模式，构建了党建引领基层治理和服务体系相融互补的大党建格局，实现由传统景区管理模式向“职能管理+社会融入+志愿参与+智慧服务”景区服务模式的积极转变。

#### 四、激发“传承”与“创新”活力，实现文化旅游融合发展

文化是景区旅游可持续发展的“灵魂”。普陀山作为佛教四大名山之一，我们依托深厚的佛教文化底蕴和海洋文化特色，积极引入“大文化”理念，推进旅游和文化两大产业深度融合，让抽象概念具象起来，让静的景观动起来，让历史文化“活”起来。

**一是溯源归真，彰显文化的原动力。**普陀山的开发建设始终建立在对文化资源充分保护的基础上，做到“科学规划、统一管理、严格保护、永续利用”。为强化文物保护，我们严密织就起一张无形的人文、自然生态“防护网”，建立联席会议制度，加强僧尼宣传教育，推进安全和消防管理，开展资源保护，实施森林防火，严厉打击乱砍滥伐、乱采滥挖等违法行为。我们还成立普陀山整修工作委员会，配备文物保护专员，多年来持续开展寺庙庵堂以及文物古迹的修复工作，目前已完成了19处老庵堂的抢修和腾退工作，为景区安全再加一道锁，为人文环境再添一道景。

**二是整合联动，提升文化的核心力。**我们谨记习总书记“使舟山的海洋旅游业充满深厚的文化底蕴”的叮嘱，致力于将文化资源与旅游资源统筹整合起来，通过对历史文化的提炼和开发，大力推进“文化普陀山”建设。扎实抓好文化“五个一”工程，强化舞台剧《佛教盛典—观世音》、电影《不肯去观音》、歌曲《观音在哪里》等特色创作，出版发售《普陀山志》《普陀山大辞典》等文化丛书，开放普陀山博物馆、普陀山书院等文化场所，举办各类书画艺术展，满足游客多层次文化旅游需求。以文化主题的发掘和提炼为切入点，成功举办了观音文化节、国际沙雕节、东海音乐节、千人斋等经典品牌活动，发布禅意小镇指数，创新打造“千手茶会”“普陀山文创市集”“莲花洋圆梦之旅”和“普陀山素食文化博览会”等文旅新品牌。不遗余力拓展对外交流范围和频率，将文化内涵生动形象地展示出来，普陀山同港澳台地区、日本、韩国及东南亚地区的文化交流活动日趋频繁，景区知名度和美誉度持续提高。

**三是创新演绎，激活文化内生力。**我们始终坚持以发展的眼光推动文化创新，大力培育旅游文化产业，深度激发旅游文化价值。推出讲经、坐禅、长生素宴等禅修体验项目，创新研发普陀佛茶、观音饼、吉祥香等旅游产品及纪念品，培育推动如意阁等星级酒店开展禅修等特色文化主题创建，鼓励

引导民宿业主按照休闲为主、兼顾旅游的功能定位，开展特色化、差异化民宿建设，以更多层次的文化演绎，吸引更多层次的游客群体，让观音佛教文化和海洋海岛文化实现从静到动、从古板到鲜活、从观光到体验再到休闲游憩的嬗变，有效提升旅游产品文化价值和游客体验价值，达到“以文促旅、以游养文”的目的。同时，深化旅游大通道建设，持续开展旅游合作和境外市场推广，开通“普陀山—雪窦山”佛教名山旅游线，完成新加坡旅游形象店设立。以人文景观与自然景观的有机融合，有效破解旅游季节性难题，为“全域全时全季”旅游探索出新的发展路径。

今年是国家宗教政策落地40周年，是普陀山恢复开放40周年，也是普陀山风景名胜区建局（委）40周年。40年来，我们深入推进景区资源保护、宗教活动恢复、旅游经济发展和民生福祉改善，实现了风景名胜区的繁荣、兴旺与蓬勃发展。如今，站在新的历史起点上，我们将继续拓宽视野，聚焦重点、创新求变，以全局思维主动融入国家和省市重大战略，统筹景区协调发展，精心呵护好“海天佛国”金字招牌。我们将持续实行最严格的生态保护制度，深入开展生态文明和精神文明创建，加强特色文化资源的保护与传承，以更优生态、更美环境、更高品位、更好服务，在世界佛教观音文化圣地打造的实践中，走出一条普陀山的特色之路。

## 把“江苏最高峰，西游发祥地”大花果山打造成佛教文化名山

连云港市云台山国家级风景名胜区管理委员会党委书记、管委会主任 朱加刚

连云港市位于黄海之滨，是中国首批14个沿海开放城市之一、新亚欧大陆桥东方桥头堡和江苏自贸试验区三大片区之一。连云港市云台山国家级风景名胜区于1988年获得国务院批准，是江苏省5个国家级风景名胜区之一，也是江苏省唯一山海相拥的国家级风景名胜区。云台山风景名胜区管委会是市政府的派出机构，为全市四大国家级板块之一，下辖花果山景区、云台街道、南云台林场、朝阳林场、市政绿化养护中心等单位，以及4A级渔湾景区、3A级孔雀沟景区和东磊景区。

花果山景区是云台山国家级风景名胜区的核心景区，也是国家5A级旅游景区，共有74座山峰，主峰玉女峰，海拔624.4米，为江苏省最高峰。花果山自古就有“东海第一胜境”和“海内四大灵山”的美誉，以孙悟空老家、海中仙山、世外佛山而闻名天下，其“明乎仙佛

同门，道为堂宇，禅为精奥也”，是佛道文化融合之圣地，在全国众多山岳型景区中独树一帜。花果山景区先后荣获国家级地质公园、“全国文明风景旅游区示范点”、“全国青年文明号”、“全国旅游标准化试点单位”、“全国十佳生态文明景区”、“中国十佳海洋旅游目的地”等多项荣誉称号，先后被列入全国“黄金周”旅游预报和全国空气质量预报系统。

近年来，云台山国家级风景名胜区始终坚持以习近平新时代中国特色社会主义思想为指引，全力实施“大花果山景区战略”，全面落实景区“六七八三年行动计划”，提升发展站位，抬高工作标杆，全面开启大花果山景区建设新局面。

景区总体思路是：全面实施大花果山景区战略，就是坚持“生态优先、绿色发展”理念，整合花果山景区与渔湾、东磊、孔雀沟等旅

游资源，坚持“统一规划、统一建设、统一管理、统一营销”，既系统集成开发，又彰显局部特色。建成“一核三轴”的游览格局，即以清风顶为核心，沿西游大道通向西大门的西游胜境特色轴，沿沙僧路通向南大门的康养祈福特色轴，沿环云台山大道通向渔湾东大门的山水风光特色轴。推动各游览区连片开发、旅游产业集聚发展，着力把大花果山景区打造成为诚信景区、服务景区、创新景区和生态景区。立足世界，将大花果山景区打造成“一带一路”大圣文化传播研究基地；立足全国，将大花果山景区打造成与西游名著相匹配的西游圣境；立足全省，将大花果山景区打造成旅游产业发展的龙头！

景区三年目标是：全面实施“六七八三年行动计划”。努力实现六大目标：实现景区游览面积从13平方公里拓展到76平方公里；每天游客接待能力从5万人提升到10





花果山玉女峰遥镇洪流

万人；每年游客数从300万人增加到500万人；游览时间从1日游拉长到3日游；门票和财政收入实现翻番；旅游总收入翻两番。全力打造七大体系：建设以西游文化为核心的文化体系；建设以花果山为核心的景区体系；建设以大圣品牌为核心的营销体系；建设以游客为核心的服务体系；建设以美丽景观为核心的生态体系；建设以安全稳定为核心的管理体系；建设以幸福和谐为核心的民生体系。推进八大重点工程：推进渔湾游客服务中心及农旅园、大岛山片区智慧物流园、

葫芦山区域综合开发项目、“美猴王国”游览片区建设等8个重点工程。

## 一、讲好西游故事，擦亮大圣文化品牌

对于云台山国家级风景名胜区来说，浓厚的西游文化是景区最独特、最靓丽的名片，也是传承佛教文化的重要体现。“一部西游未出此山半步，三藏东传并非小说所言”。吴承恩《西游记》中所写的景象，在现今花果山上下，

几乎件件可寻，处处对应：孙悟空出生地——娲遗石、惟妙惟肖的猴石、栩栩如生的唐僧崖、定海神针等，特别是水帘洞更是名闻遐迩。花果山孕育了《西游记》这部千古名著，花果山也因《西游记》名扬天下。习近平总书记视察连云港时曾寄语：“孙悟空的故事如果说有现实版的写照，应该就是我们连云港在新的世纪后发先至，构建新亚欧大陆桥，完成我们新时代的西游记”。这一指示是我们极其宝贵的物质和精神财富，也是我们坚持不懈打造西游文化品牌的坚实基础。

一是举办系列西游文化活动。先后举办了“中国明信片文化创意设计大赛暨‘画说美猴王’评选”、“大圣归来”热气球飞越花果山、西游抖音短视频挑战赛、《西游记（三）》邮票首发仪式、大圣娶亲集体婚礼活动、花果山国际越野挑战赛、全球体验客达人峰会等一系列活动。依托“大圣文化传播研究基地”，打造大圣文化传播研究交流平台，定期举办以“西游文化”为主题的音乐节、美食节、西游文化嘉年华等文化交流、论坛、展览、演出，以及“西游文化艺术之旅”系列活动。

二是强化旅游宣传营销力度。利用全球首架全机体西游文化主题彩喷客机“连云港号”和动车“花果山号”冠名宣传，大力拓展西游文化对外交流领域；组织参加国内外各类旅游推介活动15场；推进成立苏北景区宣传营销联盟，建构“无障碍”景区，推动联盟景区共同发展；加大对“一带一路”沿线国家和重点城市的宣传推介，建设“一带一路”西游文化联盟，做大做强西游文化品牌。

三是创新景区经营管理模式。按照资源整合、渠道整合、市场整合的总体思路，探索将花果山、渔湾、孔雀沟景区和360球幕影院、滑索等热门互动项目整体包装、深度整合模式，探索实现“线上线下”一体化营销；实施景区“一票通”及车票“一票制”，实现大花果山景区旅游消费的整合升级；认真研究文旅产业发展规律，集中精

力推进西游小镇、美猴王大酒店等项目招商引资。

## 二、完善配套设施，促进景区提档升级

今年是景区“综合配套提升年”，景区积极完善各项基础设施配套建设，助力大花果山景区全面协调发展。

一是内外交通体系全面铺开。33公里长的西游大道、唐僧路、悟空大道、八戒路、沙僧路等“一环五线”车行游览路全面建成，将花果山、渔湾、东磊、孔雀沟等四大景区全面串联；14.35公里的环云台山大道景区段全线通车；建设总长约10公里的七条游步道，五条已建成；环云台山大道与连霍高速连接通道、沙僧路延伸段修建工程以及渔湾电瓶车道同步强力推进，逐步实现快达慢游，形成内部成网、外部成环的大花果山景区交通格局。

二是旅游配套设施逐步完善。完善景区公共服务体系，大花果山景区电力系统工程全面完成；智慧景区升级改造二期工程全面实施；建设西游文化特色的标识体系和家具系统，年内完成路灯标识系统和护栏工程；持续开展厕所革命，新建改建4座3A级以上旅游厕所；全面融入“互联网+旅游”时代，深入推进5G+智慧旅游工程，为游客带来更丰富、更智能的旅游新体验。

三是西游精品景点持续打造。建成360飞跃花果山球幕影院；往

复式滑索建成运营；启动西入口景观亮化综合提升工程，打造西入口水舞灯光秀；整合连云港文旅集团，打造成大花果山景区的资源整合平台、资本承接平台、产业创新平台、品牌运营平台和建设载体，文旅集团先后开发生产50余款大圣文创自有产品，建设西游ING文创店，运营3家“茶小孙”文创餐饮店，进一步增强景区的观赏性、娱乐性和互动性。

## 三、强化管理服务，打造优质景区环境

积极树立“新时代、新旅游、新品牌”理念，准确把握旅游需求发展变化，切实加强景区管理，增强服务意识，提升服务品质，丰富服务内涵。

一是加强标准化服务建设。以“全国旅游服务质量标杆培育试点单位”为抓手，进一步规范景区旅游服务质量提升工作，提高职工整体素质和服务水平；开展游客满意度调查和整改，畅通游客投诉和解决体系，完善游客服务质量监督考核，进一步提高游客满意度水平；开展服务大练兵活动，提升服务品质，树立全市服务标杆，把旅游服务高质量不断推向深入。

二是开展旅游环境综合整治。全面推进旅游市场综合整治，公安、市场监管、城管、旅游等部门开展联合检查4次，严厉打击黑车、黑导、乱摆摊点、私自带客等问题，发现各类问题23处并督促整



改到位；清理店外经营65处，占道堆放18处，驱逐非法营运红三机及其它车辆200余辆，检查宾馆、饭店、商店和摊点200余家，实现环境面貌再提升。

三是打造景区志愿服务品牌。深入开展志愿服务、党员示范岗等创建工作，通过在景区设立“党员志愿者服务站”、“党员示范岗”、“文明旅游咨询台”、“青年志愿者服务车”等一系列服务游客窗口，打响“党旗映山红”、“青年文明号”等志愿服务特色品牌，让“志愿红”成为景区最靓丽的底色。

#### 四、做好文化传承，打造佛教文化名山

连云港地区在中国佛教发展史上，占有重要的一页，是我国东部沿海佛教传播的重要地区。东汉初年，佛教已传入连云港地区，并留下孔望山摩崖石刻造像和宿城的法起寺等古迹。孔望山摩崖石刻比敦煌莫高窟还要早200年，是我国迄今发现最早的一处佛教摩崖造像。东汉中后期，本地区佛事活动“独盛于齐楚及江淮之间”。据历史记载，连云港自汉至清佛教寺院有几十处，日本、古朝鲜也常有僧人随商船来此进香。

花果山佛教活动发源于魏晋南北朝，隋唐时花果山周边就已出现寺宇。唐开成四年（839年）日本遣唐使藤原常嗣来中国，学问僧圆仁随行，在其所写的《圆仁入唐求

法巡礼行记》中记载唐时花果山大村东北便有海清寺，峻宇修廊，万山环拱，是佛教栖身处。花果山佛教文化主要集中于海宁禅寺和海清寺两个建筑群。海宁禅寺，始建于唐代，1602年，明神宗朱翊钧皇帝颁旨海宁禅寺为天下名山寺院，并将佛教经典总集大藏经赐予当时的住持及僧众人，海宁禅寺从此声名远扬。海清寺，始建于唐，海清寺内的阿育王塔，建于宋天启元年（1023年），塔高40.58米，九级八面，全砖结构，塔内供养佛陀真身舍利，是我国目前现存最早最高的一座佛教原始古塔。

近年来，景区始终践行习近平总书记提出的“积极引导宗教与社会主义社会相适应，必须坚持我国宗教中国化方向”，不断探索新方法，实践新路子，全力做好宗教中国化工作。

一是高度重视宗教事务管理。今年以来，共开展对乱建寺庙、假僧假道乱做佛事、非宗教场所设立功德箱、佛教去商业化等专项整治活动4次，开展民族宗教领域安全生产隐患大排查专项行动6次，开展“宗教活动场所财务管理规范月”活动、民宗领域矛盾纠纷排查专项活动，定期排查走访不稳定因素，规范佛教场所秩序，防范安全事故发生。

二是始终坚持宗教中国化方向。积极引导宗教与社会主义社会相适应，选址花果山海宁禅寺，积极打造“四进指导站”，并于9月份正式挂牌；引导佛教界积极参加

党政和团体组织的慈善活动，慰问救助失学儿童及困难户；打造花果山景区“党旗在最高峰飘扬”的党建服务品牌，建设“义僧亭”党性教育基地、三元宫革命遗址爱国主义教育示范点。

三是积极打造佛教文化活动。打造“寻找佛光有缘人”活动，近四年来，花果山景区每年均有佛光奇景出现，吸引大批游客一探究竟。打造佛教祈福活动，举办大年三十撞钟、烧头香活动；探索重现三元宫庙会，重现明代上万香客乘船沿烧香河北上，直达云台山下进香礼佛的恢弘场景。

“唱响西游主题曲，高质发展谱新篇”。下一步，云台山景区将持续在推进基础设施、游览项目、民生实事、环境保护、西游文化、市场营销、社会治理、深化改革等方面实现大提升，奋力开创大花果山景区建设新局面，向全世界展现我们“江苏最高峰、西游发祥地”独特魅力，为全面建设与西游名著相匹配的大花果山景区，全力夺取“高质发展、后发先至”的新胜利而不懈奋斗。

（2019年11月18日）



梅湾晨曦（摄影蒲柯柯）

## 第五届中国风景名胜区佛教名山联盟工作会议总结发言

中国风景名胜区协会副会长、舟山市普陀山风景名胜区管委会党委书记、主任 干松章

尊敬的佛教名山各位领导、各位嘉宾、各位同仁：

大家下午好！第五届中国风景名胜区佛教名山联盟工作会议已经顺利完成了各项议程，即将圆满落幕。在中国风景名胜区协会的精心指导下，联盟单位代表们齐聚“海天佛国”普陀山，交流佛教名山发展理念和下一步发展思路，取得了很好成果。在此，我谨代表普陀山

风景名胜区管委会，向大会的成功举办表示热烈祝贺！向各位领导、各位嘉宾为本次大会付出的辛勤努力致以崇高敬意！向中国风景名胜区协会对大会的大力支持以及对我们工作的信任表示衷心感谢！现在，受大会委托，由我代表盟主单位，对本次盛会做总结发言。

本届会议顺应文化和旅游业转型升级的新趋势，围绕深化区域

资源共享、推动文旅融合发展、提升佛教名山整体影响力和竞争力的新课题，进行了深入交流与系统谋划，彰显了对时代的责任自觉和使命担当。上午，协会秘书处以视频形式对联盟过去一年的工作进行了全面总结，并对下步工作指明了方向；连云港市云台山风景名胜区管委会、敦煌研究院麦积山石窟艺术研究所等嘉宾分别作了精彩发



言，分享了成功经验、展望了美好愿景；协会也精心安排了佛教名山联合宣传推广、新媒体在佛教名山联合发展中的应用、利用优质媒体资源助推佛教名山营销宣传以及中国风景名胜区协会舆情大数据服务等一系列丰富多彩的配套活动。下午，围绕本届联盟工作计划、文旅融合发展新形势下联盟的机遇与挑战，佛教名山联盟助推风景名胜区行业发展等议题，与会嘉宾代表进行了广泛探讨和充分交流，就进一步发挥佛教文化积极作用、推动佛教名山健康发展、促进佛教名山联盟成员单位友好交流等达成了一致共识，集中展现了当代景区人的风采。

## 一、坚持科学发展，提升景区品质

文化是景区的“灵魂”，是旅游产业可持续发展的根本要素，也是提升景区品质的要义之所在。各佛教名山联盟单位都有悠久的佛教文化传承，佛教文化所蕴涵的济世利人的道德规范、慈爱和同的处世方式、顺应自然的行为原则、清净恬淡的精神境界、人与自然和谐相处的生态智慧等理念，在人类文明发展史上具有不容忽视的重要地位，我们要认真贯彻落实好国家宗教政策，进一步挖掘传统文化内涵，提升佛教名山品质。我们要认真贯彻执行风景名胜区和自然保护区地管理相关政策，正确处理“保护、开发和管理”的关系，坚持生态优

先，保护第一的原则，科学谋划，推进可持续发展。以开发开放、主客共享的思维理念，强化管理，优化服务，下好“一盘棋”，打好“组合拳”，建立更加有效的佛教名山发展新机制，充分彰显佛教文化名山的品牌影响力。

## 二、创新发展理念，彰显特色优势

“佛教文化”作为中国传统文化的重要组成部分，涵盖着传统国学、建筑艺术、书画美学、生活禅韵、伦理孝道等众多层面。随着“文旅融合”的深入，以“佛教文化”为载体的旅游主体在旅游业中所占比重日益加大，但佛教名山景区间也逐步呈现出同质化的发展态势，为此，需要我们创新发展理念，不断彰显特色，这是新时代对我们提出的新课题。我们要坚定不移践行“旅游+”“文化+”和“生态+”理念，对标学习国内外先进经验，充分利用现代科技成果，运用大数据和移动支付等手段，整合资源，创新景区营销、管理和服务模式，不断满足人民群众对美好生活的需要。

## 三、拓展交流平台，实现合作共赢

佛教名山联盟成立以来，一直致力于提升中国风景名胜区佛教名山在国内外的整体影响力和知名度，进一步加强景区之间的交流与

合作，实现景区间客源的共享和输送。在当前旅游业面临转型升级的新时代，感谢中国风景名胜区协会为大家搭建了这个互相交流学习的沟通平台，为各景区提供了更大的合作与发展空间。普陀山作为第五届佛教名山联盟盟主单位，将不负重托、不辱使命，在中国风景名胜区协会的领导下，团结联盟景区，服务联盟名山，建立健全协同发展机制，为佛教名山景区的发展做出积极贡献。让我们以此次盛会为契机，深度挖掘资源优势，探索新的合作机制，拓展合作渠道，提升合作水平，丰富合作成果，共同推进风景名胜区各项事业实现新发展。

各位领导、各位嘉宾，今天我们相聚普陀山，共谋发展，共叙友谊，这既是我们普陀山的盛事，也是普陀山的幸事。我们普陀山有一句营销词：“想到了，就来普陀山！”，欢迎大家常来普陀山，越来越越好！

最后，再次感谢中国风景名胜区协会以及与会的各位领导、嘉宾和媒体朋友们，感谢各位对我们工作的大力支持！同时，也恳请各位领导和各位同仁对我们的普陀山的各项工作给予更多的指教和指导，在会议组织、会务安排及考察等环节中肯定有许多不周之处，敬请各位多多包涵，并请批评指正。衷心祝福各位领导、各位嘉宾身心健康、工作顺利、如意吉祥！

谢谢大家！

（2019年11月18日）

# 第五届中国风景名胜区佛教名山联盟工作会议 在舟山市普陀山顺利召开



为贯彻落实国务院办公厅《关于进一步激发文化和旅游消费潜力的意见》（国办发〔2019〕41号）文件精神，发掘佛教名山景区文化内涵，顺应文化和旅游消费提质转型升级，进一步提升风景名胜区佛教名山联盟品牌和竞争力，根据协会五届五次理事会的安排部署，由中国风景名胜区协会主办，普陀山风景名胜区管理委员会承办的第五届中国风景名胜区佛教名山联盟工作会议于2019年11月18日在浙江省舟山市普陀山风景名胜区举行。

原建设部副部长赵宝江，中国风景名胜区协会会长王凤武，舟山市人民政府副市长方维，中国风景名胜区协会副会长郭鹏伟，中国风景名胜区协会副会长、浙江省风景名胜区协会会长王水法，中国风景名胜区协会副会长、舟山市普陀山风景名胜区

管委会党委书记、主任干松章，中国风景名胜区协会副会长、山西省忻州市委常委、五台山风景名胜区党工委书记、管委会主任赵新年等领导，以及来自中国风景名胜区佛教名山联盟成员单位和各理事、会员单位的130余名代表集聚一堂，建言献策，共襄佛教名山联盟工作的新愿景，共谱风景名胜区行业的新篇章。





• • • • •  
开幕式



王水法副会长主持第一阶段会议，布置会议的四项任务，学习贯彻十九届四中全会的新精神，交流上一次佛教名山工作会议以来的新经验，领略舟山改革开放以来的新风貌，策划风景名胜区事业的新发展。



干松章书记首先代表普陀山风景名胜区致欢迎辞，向出席会议的领导、来宾表示热烈欢迎，回顾了普陀山在保护中发展，在发展中提升的40年，表达了对中国风景名胜区协会搭建佛教名山联盟常态化交流平台的感谢，展望了实现文化旅游融合发展、推进风景名胜区事业繁荣兴旺的愿景。



方维副市长代表舟山市人民政府向一直以来支持舟山市旅游业发展的行业同仁致以衷心感谢。她还提出，当前旅游业进入多元开放、数字创新的时代，普陀山风景区要秉着互学互促、共建共享的原则，依托佛教名山联盟平台求教取经、借智借力，凭借其自身深厚的文化底蕴和舟山市的重要战略区位，努力成长为世界一流佛教旅游文化圣地、海洋旅游目的地。



赵新年副会长代表中国风景名胜区协会和佛教名山联盟讲话，总结了自2015年中国风景名胜区佛教名山联盟成立以来在推动相关景区联合宣传、整体提升、共同发展发挥的重要作用，为切实做好联盟各项工作，实现风景名胜区的永

续利用和永续发展，提出三点建议。第一，以习近平生态文明思想指导佛教名山风景名胜区保护管理，贯彻落实《关于建立以国家公园为主体的自然保护地体系的指导意见》，坚持在保护中发展，坚持保护利用原则。第二，完善佛教名山联盟风景名胜区交流平台和联动机制，拓展服务。第三，认真把握政策机遇，不断发掘资源潜力、完善联盟平台机制，探索推动佛教文化与旅游业的深度融合。



会上，第四届佛教名山联盟盟主单位五台山风景名胜区党工委书记、管委会主任赵新年与本届盟主单位舟山市普陀山风景名胜区管委会书记、主任干松章进行了佛教名山联盟旗帜、象征物交接。

• • • • •  
佛教名山联盟工作汇报

赵新年副会长主持佛教名山联盟工作汇报。

在工作汇报阶段，普陀山风景名胜区管委会党委书记、主任干松章，连云港市云台山风景名胜区管委会党委书记、主任朱加刚，天水市麦积山石窟管理所所长李天铭，中国风景名胜区协会副秘书长赵旭伟，中国风景名胜区协会新媒体中心主任姚辰，新京报社品牌总监赵磊，中国风景名胜区协会智慧景区专委会专家孟凡刚，中国风景名胜区协会体育旅游专委会办公室副主任汪子月分别进行了工作介绍。



分组讨论

• • • • •  
分组讨论 深入交流

结合上午的领导讲话及各项工作汇报，下午与会代表们进行了分组讨论和深入交流，并就本届佛教名山联盟工作计划、文旅融合发展新形势下佛教名山联盟面临的机遇和挑战、佛教名山联盟助推风景名胜区行业发展等议题交换了意见，进一步互学互鉴互促，凝聚发展共识。



• • • • •  
会议总结  
郭鹏伟副会长主持会议总结。



干松章书记代表本届盟主单位做总结发言。他表示，此次大会彰显了责任担当，展现了当代景区人的风采，普陀山风景名胜区作为新一届佛教名山联盟盟主单位，将不负重托、不辱使命，在中国风景名胜区协会的领导下，团结联盟景区，服务联盟名山，建立健全协同发展机制，为佛教名山景区的发展作出积极贡献。

作为召集人，峨眉山风景名胜区管理委员会党工委书记陈林和湖南省风景名胜区协会副会长兼秘书长刘英向大会作汇报。代表们充分肯定了中国风景名胜区协会在助推佛教名山事业发展过程中的桥梁纽带作用和咨询服务能力，也期望各项宣传、营销策略能做实做细，尽快落地。

本次工作会议继往开来、齐心协力，以传承为根基，以创新为动力，给联盟注入了新活力，增加了新亮点，勉励佛教名山风景名胜区各项工作百尺竿头更进一步，也敦促全行业为推动风景名胜区事业健康持续发展和我国自然保护地体系建设做出新的更大贡献。

(中国风景名胜区协会秘书处)  
(摄影\姚辰)



# 中国风景名胜区协会贯彻落实《关于建立以国家公园为主体的自然保护地体系的指导意见》座谈会在青岛崂山召开

为学习贯彻落实中共中央办公厅、国务院办公厅《关于建立以国家公园为主体的自然保护地体系的指导意见》（以下简称《指导意见》），研讨新时期风景名胜区的改革、保护与发展，中国风景名胜区协会于11月12日在青岛崂山组织召开了贯彻落实《指导意见》座谈会。国家林业和草原局主管司局领导、山东、浙江、广西等省、区行业主管部门，部分省市协会和黄山、泰山、峨眉山、九寨沟等景区代表参加了此次会议。



会议学习了《指导意见》和《关于建立国土空间规划体系并监督实施的若干意见》等文件。重点研讨了风景名胜区在自然保护地体系中的地位和作用、风景名胜区在自然保护地归并整合和范围调整中面临的问题及对策、风景名胜区规划改革及建议以及对主管部门的诉求等。



听取景区代表发言后，国家林草局自然保护地司司长王志高作了重要讲话。他首先肯定了中国风景名胜区协会为此次会议做出的大量准备工作，认为协会真正发挥了“桥梁纽带”作用，此次会议特别必要、非常及时，国家林

草局将持续支持中国风景名胜区协会工作。他表示，风景名胜区为我国生态文明建设做出了重要贡献，是人与自然和谐发展的典范，具有鲜明的中国特色，在新时期自然保护地制度改革的道路上任重道远。他强调指出，中央对自然保护地体系建设的总体要求、三类自然保护地的功能定位、归并整合各类自然保护地的原则已经明确，在落实中办、国办《指导意见》的工作中，风景名胜区应当明确自身的功能和定位，厘清生态红线与自然保护地体系之间的关系；没有重叠问题的景区尽快推进勘界立标工作，有重叠问题的景区要抓紧进行归并整合优化工作，归并整合工作完成后才能勘界立标；在整合归并中要坚持“保护面积不减少，保护力度不降低，保护性质不改变”的总体要求，在省级范围内统筹平衡。





国家林草局国家公园管理办公室主任张鸿文在讲话中强调指出，当前风景名胜区事业正处于改革的关键阶段，在这个重要时期，中国风景名胜区协会举办贯彻《指导意见》座谈会，组织景区交流探讨形成共识，对行业 and 系统都有非常重要的积极意义。他认为有协会组织、有景区重视、紧紧依靠政府，相信下一步的改革会越来越越好。呼吁各景区要认真总结为生态保护作出的贡献，要深刻理解“绿水青山就是金山银山”发展理念，尤其要处理好两个关系，一是保护和发展的关系，二是自然和人文的关系。希望各景区要积极主动作为，探寻一条符合中央精神和地方实际、能将科学保护与合理利用结合起来的道路，进一步全面发挥风景区的功能和作用。



中国风景名胜区协会会长王凤武进行了会议总结。他首先对国家林草局高度重视风景名胜区事业发展表示感谢，对积极参会的代表表示感谢。王会长指出，目前正处于改革的“十字路口”，各景区要认真学习 and 贯彻落实《指导意见》等一系列有关自然保护地改革文件。针对风景名胜区未来发展提出三点建议：一是明确风景名胜区地位和功能。风景名胜区是当前自然保护地体系中制度最完善、管理最规范、法律法规最健全的保护地类型，建议在中国自然保护地体系中保留风景名胜区称号，并作为一种重要的类别，保证风景名胜区事业持续健康发展；二是针对整合归并中“保护面积不减少”，“一个保护地、一块牌子、一套机构”等方面的要求，建议在省域范围内平衡，并尽快开展风景名胜区边界优化调整，科学合理划定边界，协调生态保护与地方发展，对部分重叠交叉景区可进行地域空间分割成二个或多个保护地，以尽可能保留风景名胜区称号；三是落实“放管服”改革要求，改革风景名胜区规划编制、审批机制。最后，王会长呼吁在当下整合归并优化工作中，各个景区应积极作为，结合自身情况，科学合理地开展相关工作。各代表在此次会议中提出了很多有益建议，协会将认真整理汇总，及时反映到主管部门，继续做好主管部门和基层景区之间的“桥梁纽带”，真正做到下情上达和上情下达，为景区做好归并整合，优化调整边界做好技术服务。

会议讨论了拟将发表的《关于风景名胜区的改革、保护与发展建议》。

(中国风景名胜区协会秘书处)  
(摄影赵玺)



# 中国风景名胜区协会王凤武会长受邀出席中华五岳七届四次年会暨五岳联盟十七次会议

11月3日，中华五岳七届四次年会暨五岳联盟十七次会议在北岳恒山召开，东岳泰山、西岳华山、南岳衡山、中岳嵩山和北岳恒山代表欢聚一堂，共话五岳之间交流合作，畅论新时代文旅产业供给侧结构性改革，聚焦提升五岳文旅发展质量效益和肩负新使命更好地满足人民对美好生活的向往，聚力推动五岳文旅产业在更高起点上更谱新篇、再创佳绩。

中国风景名胜区协会会长王凤武受邀出席会议。参加会议的还有山西省林草局副局长陈俊飞，大同市副市长郝献民、山西省世界遗产和风景名胜监管中心主任牛峥嵘等领导，以及五岳代表团和来自五台山、云冈石窟、应县木塔、白石山、石花洞等景区代表共100余人。







开幕式上，湖南省南岳管理局向山西省北岳恒山景区管委会移交了中华五岳年会会徽、会旗及五岳联盟“雄心宝剑”。



北岳恒山所在地浑源县人民政府县长高莹致欢迎辞，他代表县委、县政府向多年来为五岳合作发展做出艰辛付出和执着奋斗的岳儿女表达由衷敬意。向应邀参加盛会的各级领导、各位嘉宾、全体代表，以及长期以来关心、支持五岳名山风景旅游事业的朋友们表示衷心感谢。



中国风景名胜区协会会长王凤武在讲话中表示，为了全面贯彻落实党的十九大和十九届四中全会提出的“坚持和完善生态文明制度体系，促进人与自然和谐共生”相关要求，发挥五岳联盟联动机制在风景名胜区规范管理、资源保护、整体宣传等方面的作用。下一步工作中，应深入学习领会习近平生态文明思想，贯彻落实《关于建立以国家公园为主体的自然保护地体系的指导意见》，扎实推进五岳风景名胜区保护管理工作。进一步整合五岳风景名胜资源，完善五岳联盟合作机制，利用协会搭建的合作交流平台，提高五岳整体竞争力。以生态优先、绿色发展为导向，科学开发和利用丰富的五岳文化旅游资源，探索五岳风景名胜区高质量发展新路子。

会议期间，五岳代表围绕“新时代文旅产业供给侧结构性改革”主题，做了有深度、有高度、高质量的探索和交流，形成了充分共识。

中国风景名胜区协会顾问总规划师疏良仁、中国风景名胜区协会智慧景区专委会孟凡刚、中国风景名胜区协会新媒体中心主任姚辰、中国风景名胜区协会体育旅游专委会副主任刘大可应邀为五岳代表作了系列专题讲座。

(中国风景名胜区协会秘书处)

## 陇右名山，珍贵遗产——麦积山

敦煌研究院麦积山石窟艺术研究所所长 李天铭

中国现有世界遗产，截止2019年7月6日，总数为55项，其中世界文化遗产37项、世界自然遗产14项、世界文化与自然双重遗产4项。

佛教有关遗产地有13处（20个点）即：峨眉山—乐山大佛、武夷山、黄山、敦煌莫高窟、西藏布达拉宫、重庆大足石刻、河南洛阳龙门石窟、山西云冈石窟、五台山、河南登封“天地之中”历史古迹、庐山国家公园、贵州梵净山、丝绸之路“天山廊道路网”（包括彬县大佛寺石窟、大雁塔、小雁塔、兴教寺、麦积山石窟、炳灵寺石窟、克孜尔石窟、苏巴什佛寺遗址）。

佛教与山结合的场所有14处，即：峨眉山—乐山大佛、武夷山、黄山、鸣沙山敦煌莫高窟、重庆宝顶山大足石刻、河南洛阳龙门山龙门石窟、山西武周山云冈石窟、五台山、庐山国家公园、贵州梵净山、丝绸之路“天山廊道路网”（包括清凉山彬县大佛寺石窟、麦积山石窟、小积石山炳灵寺石窟、明屋塔格山克孜尔石窟）。

佛教石窟有8处，即：敦煌莫高窟、云冈石窟、龙门石窟、大足石刻、彬县大佛寺石窟、麦积山石窟、炳灵寺石窟、克孜尔石窟。

麦积山石窟是世界遗产中，既是佛教有关遗产地、佛教与名山结合的场所，也是佛教石窟之一。

### 一、丝绸之路上的麦积山

丝绸之路是中国古代通往亚洲、欧洲，乃至非洲各国的主要通道。丝绸之路的开通，成为世界文明古国——中国、印度、埃及、巴比伦等国家的联系纽带，及各国间政治、经济、文化、艺术交流的“桥梁”。发源于印度的佛教，就是通过丝绸之路传入中国，与中国固有的文化艺术等碰撞、交融，形成了具有中国特色的中国佛教，并产生了众多的佛教石窟寺，麦积山石窟就是中国最著名的“四大石窟”之一，以佛教石窟文化艺术著名，被称为“东方雕塑陈列馆”，也是世界文化遗产地。

1、丝绸之路的开通与佛教汉

传

中国很早就与中亚、南亚、西亚和欧洲、非洲的许多国家，通过陆路交通，有着密切的交往。对这些交往及其具体的交通线路，我国古代历史文献中虽有不少记载，但并没有概括出一个专用的名称。直到19世纪70年代，著名的德国地理学界李希霍芬在他的《中国》一书中把“从公元前114年到公元127年间，中国与河间地区以及中国与印度之间，以丝绸贸易为媒介的这条西域交通路线”叫作“丝绸之路”。以后德国的东洋史学家阿尔巴特—尔曼在他的名著《中国与叙利亚之间的古代丝绸之路》一书中主张，应该“把这一名称的涵义进而一直延长到通向遥远的西方叙利亚的道路上去”。这个主张得到西欧一些汉学家们的支持和阐述。尔后西方来中国的“探险家”、“游历者”，在他们探险、游历后所著撰的著作中，广泛地使用了“丝绸之路”这个名称，把古代丝绸贸易所达到的地区，都包括在丝绸之路的范围之内。于是“丝绸之路”就



成为从中国出发，横贯亚洲，进而连接欧洲、非洲这条陆路通道的总称。

丝绸之路，远在秦汉以前，中国西北就成为与域外与欧亚地区经济往来的唯一通道。考古发现公元前5世纪德国斯图加特霍克杜夫村，前苏联阿尔泰地区巴泽雷克古墓中的中国丝绸。吐鲁番阿拉沟、鱼尔沟春秋时代古墓葬出土的凤鸟刺绣品都证实了这一点。古代中国文献中关于丝绸之路往来的记述就更多。《庄子—天地篇》中说“黄帝游乎于赤水之北，登乎昆仑（今和田南山一带）之丘……”。《贾谊—新书》中也记载传说中的尧曾“身涉流沙地”，过塔克拉玛干沙漠，跨越昆仑山到葱岭以西的龟山，会见西王母。《荀子—大略》中还记述接任虞舜帝位的大禹，为了“学于西王国”，也曾亲自到过西域地区。尤其是成书于战国时的《穆天子传》更详细地记载了周穆王游历西域地区的情景。外国人著作中也有记述，据古罗马地理学家斯特拉波的著作，大约在公元前3世纪时，西方已经把中国称作“赛里斯”国，“赛里斯”是蚕丝产地或贩卖丝绸人的意思。这说明丝绸很早就已输入了西方，也就必然出现了通往西方的丝绸之路。公元前4世纪印度桥骊厘耶所著《治国安邦术》一书中有Cinapatta的字句，Cina是“支那”，指中国。Patta是“帕达”，意思是“带”、“条”，Cinapatta的意思是“中国的成捆的丝”。如果书作无假的

话，那么至迟在汉代以前，中国的丝绸就已输入了印度。

汉武帝时张骞二次出使西域，使丝绸之路畅通，中国与西域很多地区和国家建立了友好关系，一时之间，丝绸之路呈现了空前繁荣状况。在此后往来频繁的丝绸之路之上，其中也有不少佛教徒，如佛经汉译的创始人安息国的太子安世高，学佛修禅游化西域各地，于东汉桓帝建和初年（147年）辗转来中国洛阳。支娄迦讷于桓帝末年（167年）从月氏来洛阳，随后有竺法护、鸠摩罗什等西域高僧东来，朱士行、法显等汉土高僧西上，佛教传道使者较频繁地穿梭于丝绸之路之上。

印度佛教通过丝绸之路何时传入中国，汉以后有很多记载，也有种种说法。但据《后汉书》、袁宏《后汉纪》、《洛阳伽蓝记》、《魏书—释老志》、《牟子理惑论》、《四十二章经序》等记载：汉明帝永平年（64年）中，遣使往西行求法，是为我国向所公认佛教入中国之始。汉哀帝元寿元年（公元前2年），博士弟子秦景宪受《浮屠经》，是佛教界向所公认佛教入中国之始。

佛教传入汉地是经像並传，佛教艺术的传入，从考古发掘实物来说，公元1—3世纪已流传于南传系统的南方地区。早在东汉时期四川地区有乐山麻岩墓、柿子湾崖墓、彭山县夹江崖墓等多尊佛造像，高肉髻或高螺髻，通肩袈裟，右手施法印。其中彭山佛右侧侍者的手举

莲苞。三国时期，笮融曾：“以铜为人，黄金涂身，衣以锦彩”且设像“希席于路，经数十里，氏人来看及就食者且万人”。康僧会亦于吴地，营立茅茨，设像行道，当时“江左大法遂兴。”

汉魏之际所造像基本属于外来艺术，稍晚这种造像仪范产生变化，如西晋曹不兴“仪范写之”佛像，应该有其本人的审美因素。卫协作佛教画更明确了这一点，《古画品录》誉之为“古画皆略，至协始精，六法之中，颇有兼善，虽不该备形似，颇得壮气，凌跨群雄，旷代绝笔”。由于曹不兴、卫协等人画风的变化，中国佛像已完全超越了印度佛像的模式，亦可说印度佛像逐渐步入汉化，这对以后的中国佛教艺术的制作产生着很大的影响。

每个国家，由于文化不同，艺术审美标准和造像特征的喜好也不同，一个国家或不同地域民族，乃至不同时代往往具有各自的审美标准。佛教自传入中国后，由于最初的审美标准，对佛的理解处于一定的片面性，被动造像是情理之中。时至东晋佛教在宫廷、民间已普遍流传。大量汉译经典的译出，中国人已不是过去那样对佛教的模糊式肤浅的理解。《历代名画记》中说戴逵“善铸佛像及雕刻，曾造无量寿木像，高丈六，并菩萨，遵以古制扑拙，至于开敬，不足动心，乃皆坐帷中，密听众议，所听褒贬，辄加详研，积思三年，刻像乃成”。这说明中国佛教造像时已摆

脱以往造像者以外来标本复制的习惯，或微有变化，大胆地创造出自己的大众喜爱的佛像新形式。此时印度佛教艺术中国化已达到较高的水平，乃至影响到南北朝时期佛教造像艺术几乎完全中国化。

## 2、麦积山佛教文化艺术的传入

麦积山佛教，据唐道世《法苑珠林》记载：“秦州麦积崖佛殿下舍利，山神藏之，此寺周穆王所造，名曰灵安寺。”这或许是传说，但唐道宣《释迦方志》记：后汉献帝建元十年（205）秦州刺史遣成光子去西域取经；西晋竺法护译《普曜经后记》记，此经在天水寺所译。说明天水（古秦州）早有佛教传入并建寺供僧人修行弘法。在此佛教传后的背景下，麦积山东晋始建佛教寺院，据《四川制置使给田公据碑》记载：“因群山围绕，之间突起一峰，镌凿千龕，现乘万千，上下万仞，有三泉文殊普贤观音圣水，万民祈祷，无不感应。始自东晋起迹，敕赐无忧寺……次七国重修，赐石岩寺，大隋敕赐静念寺，大唐敕赐应乾寺，圣朝大观元年……奉敕改赐名为瑞应寺”。同时在麦积崖开窟造像，北周庾信《秦州天水郡麦积崖佛龕铭并序》记载：“麦积崖者，乃陇坻名山，河西之灵岳，高峰寻云，深谷无量。……是以飞锡遥来，（东晋）度杯远至，疏山凿洞，郁为净土。拜灯王于石室，乃假馭风，礼花首于山龕，方资控鹤”。继有后秦姚兴造像，后有南燕慕容超之

妻呼延氏、西魏文皇后乙弗氏在此出家、修道、造像等。

梁慧皎《高僧传·玄高传》记：后秦著名高僧玄高“乃杖策西秦，隐居麦积山，山学百余人，崇其义训，禀其禅道。时有长安沙门释昙弘，秦地高僧，隐在此山，与高相会，以同业友善”，此后一直延续发展。

## 二、世界文化遗产地——麦积山石窟

麦积山石窟位于甘肃天水（古秦州），地处秦岭北麓的小陇山林。南接嘉陵江，北临渭水，地理环境具有南北特点，自然风光兼备南方的秀丽妩媚和北方的雄浑壮美。冬无严寒，夏无酷暑，风景优美，气候宜人，自古为“秦地林泉之冠”。天水地理位置特殊，既是丝绸之路东下西上的佛教弘法往来的重要的路经地，又近邻四川，同时受南传佛教弘法的影响。石窟佛教造像，除外来艺术风格外，着重反映的是中国汉民族文化艺术传统，并具有地方性特有的特征。

麦积山石窟现保存自后秦，经北魏、西魏、北周、隋、唐、五代、宋、元、明、清十多个朝代开凿的石窟221个，造像3938件，10632身，壁画约1000平方米，北朝大型崖阁八座，它是研究我国古代政治、经济、文化、艺术、佛教等难得的宝贵资料。就其佛教文化艺术价值，略述如下：

1、天水是丝绸之路交流西出

长安的大门，丝路驿站，又近邻四川。印度佛教经像经丝绸之路东来，中国佛教西馈，南传，天水佛教，尤其是麦积山佛教都起到桥梁作用和具有重要意义。

2、天水是丝路佛教文化艺术汉地最早传入弘传的地之一，以麦积山为代表长安佛教文化圈传弘的大乘佛教理论思想和像教艺术，是麦积山石窟寺所具有特殊的人文价值。

3、麦积山佛教到场以玄高等百余人在此修禅传道，为麦积山到场的兴起，带动秦地佛教的兴盛，后来的发展。以及玄高后去凉州、平城等地弘法，昙弘后去四川弘法，弟子玄绍在炳灵寺弘法等众多高僧去多地传道，对佛教在中国广泛传播也都起到积极的推动作用和具有重要的意义。

4、麦积山石窟艺术：后秦（有北魏之说）营造的第74、78等窟佛像波浪式肉髻，袒露右臂，斜披袈裟，流畅稠密的阴刻线衣纹等塑造手法及艺术特点，不脱犍陀罗、秣菟罗的艺术风味。五官、体态塑造手法及艺术特点已趋于中国北方拓跋氏民族的特征。其中斜披袒右袈裟又搭于右肩头，在印度佛像中未见，或许可认为是受秣菟罗造像，佛斜披袒右袈裟的影响，中国自创的佛像袈裟样式。北魏早期营造的第128、148、80等窟塑造手法及艺术特点基本是后秦的延续，但是更趋于中国民族化。北魏“汉化”以后的第121、127、133、135、147窟等的佛菩萨造像，“秀



骨清像”“褒衣博带”“宽袍大袖”“薄衣贴体”，具有“吴带当风”“曹衣出水”的画艺，已是中国南朝时期士大夫的形象，壁画中所绘的“吉祥天女”形象，与《洛神赋》中的洛神女几乎似同，他们已是外来佛教艺术完全中国化的代表。西魏北周时期第44、123、62、141等窟佛菩萨造像，其表情神态是地地道道的人间美人，或说是中国大地上的大丈夫、俊男美女。衣着服饰也是当时汉族和西北少数民族的真实写照。隋唐时期第13、5等窟佛菩萨造像“珠圆玉润”的脸型，健壮的体格，符合隋唐丰满圆润、以胖为美的时尚。衣着富丽堂皇，已露隋唐盛世中国佛教盛弘顶峰的实力盛景。五代宋元时期第43、165、127窟中的菩萨是中国地方化、民族化、世俗化的典型，其中宋代的女供养人塑像，打破常规的佛教造像规范，高大地站在佛的左右，以“丹凤眼、柳叶眉、樱桃小嘴”的时代俗人美感出现。明清时期众多洞窟中重修的佛菩萨弟子等造像，观时已感到他们在我们身边，亲如慈母兄弟姐妹。麦积山石窟佛教艺术造像，从一开始就强调中国化，且自始至终以民族性、地方性、中原性故有的艺术手法，塑造本土艺术特征的佛教艺术佳作。它是印度佛教中国化，外来佛教艺术中国性的具体表现。尤其是石窟造像以泥塑冠世，其泥塑造像手法有别于石刻造像唯有减法，可以加减并用，反复使用，因而造就塑像，形神兼备，出神入

化；人格化与神格化的艺术融为一体，具备形、神、魄业彰的特点。又麦积山石窟现保存自后秦至清代造像，这与中国其它石窟相比，其它石窟某些朝代性较强，麦积山石窟可说具有佛教艺术通史的作用，被誉称“东方雕塑陈列馆”。

5、麦积山石窟像教题材内容有：释迦、阿弥陀、弥勒、燃灯等一佛，释迦多宝二佛，过去迦叶、现在释迦、未来弥勒，或西方阿弥陀、中土释迦、东方阿闍等不同组合的三佛，七佛、千佛及菩萨、弟子等。和西方净土经变、弥勒经变、法华经变、维摩诘经变、涅槃经变、善恶因果经变，以及佛因缘、本生、佛传等经变故事。其中造像“三世佛”题材，壁画如第127窟北魏所绘的“西方净土变”“维摩诘经变”“涅槃经变”“睽子本生”“蔭捶那太子舍身饲虎”“帝释天”“十善十恶”等题材内容丰富的大型壁画，也是中国佛教石窟同类艺术风格及大乘佛教题材内容思想的先驱。这些实物的存在，为我们研究长安、秦地佛教，乃至中国佛教的历史、文化、艺术，以及教徒信众的崇佛信仰情况等都具有难得的史料价值。

6、麦积山石窟像教艺术1500年左右的延续，其中独创的塑绘像结合的“薄肉塑”飞天壁画，具有强烈地域民族特征的造像等为我们研究佛教艺术历史中的继承、发展、演变有一点的价值。

7、石窟洞窟、壁画中的建筑、多民族供养人，以及伎乐天所

持的乐器等，我研究佛教古代建筑、民族文化服饰、音乐等，同样存在一定的价值。

8、麦积山所藏古文书中的明代僧人血书《法华经》、大佛装藏的《法华经》、僧人学习传弘的《报恩仪文》、作法会所用的“水陆画”等。中国石窟藏经除敦煌莫高窟藏经洞，只有麦积山，为我们研究佛教信仰行持布道，以及佛教文化与中国传统文化的融合发展；石窟与文书综合，对佛教石窟名山全面研究，都具有很高的价值。

### 三、麦积山石窟的保护、研究与弘扬

#### 1、20世纪40—60年代

麦积山石窟解放前属佛教场所，由僧人管理。新中国成立后，人民政府接管了石窟及寺院。1941年、1944年天水籍学者冯国瑞先生先后两次对麦积山石窟考察，进行洞窟编号、测绘、调查记录，随后写成《调查麦积山石窟报告书》，编著《麦积山石窟志》一书。并在《大公报》、《益世报》、《燕京学报》等上先后作了专题报道。在他游说和多方倡议下，1946年由他主持修补了东崖卧佛洞道牛儿堂的栈道，并修筑“麦积山馆”；1947年成立了麦积山石窟建修保管委员会。1952—1953年，天水专署组织人力，重新修复了800余米石窟栈道。由西北局文化部和中央人民政府文化部先后委派常书鸿、段文杰、王朝文、常任侠、冯国瑞、李

瑞年、罗工柳等专家对石窟全面勘察，并出版图册，发表勘察报告、内容总录及研究文章多篇。同时成立麦积山石窟文物保管所，负责文物保护、研究、弘扬工作。1961年3月4日，国务院公布为第一批全国重点文物保护单位。

40年代冯国瑞的研究保护，50年代，如罗工柳、王朝文、段文杰等人还进行了一些研究临摹工作，其中临品用于陈列，或在国内外展览，这些对麦积山石窟保护研究弘扬具有重要的意义。由于他们的保护研究成果的问世，引起了国内外学术界的重视，从而出现了不少学术成果，为后来麦积山石窟深入研究奠定了基础。

#### 2、20世纪7、80年代

麦积石窟：1972年，国家文物局计划进行维修，召集专家对石窟提出维修方案，在多次试验论证后，1978年5月批准投资，开始进行山体加固工程，采用“喷、锚、粘、托”等当时先进的技术，对石窟全面维修，并用钢筋水泥混凝土重新架设了永久性栈道，排除了隐患，工程于1984年4月竣工后石窟对外开放至今。多年来的实践证明，加固工程质量是可靠的，它所创造的一套经验，对加固同类石窟有着普遍的指导意义和借鉴作用。

70年代建立文物库房，将原来存放在瑞应寺和洞窟中移下来的塑像、壁画，以及收集、捐赠、征集的文物入库保管。

80年代初敦煌研究院专家制定西崖摩崖大佛（98窟）维修方案，

对大佛进行维修，虽然采取传统修复方法，但在材料运用中开始采用传统与现代科学技术相结合，取得较好的效果。此后，在总结了第98窟大佛文物修复的成功经验后对东崖大佛（13窟）进行了维修。接下来文管所业务人员又对第1、4、9、14、21、26、43、44、69、133、135、147、169等众多洞窟中塑像和壁画进行了加固修复。

这是麦积山石窟在塑像壁画修复中，采用传统方法，采取就地取材不改变或少改变文物的历史原貌，一切措施考虑不妨碍再次对原文物进行保护处理。即秉承文物保护修复，“修旧如旧，保存文物的原状”的原则，用传统与现代科学技术相结合的方法，初步探索出了适合麦积山石窟文物保护的修复方法，使石窟文物得到了有效的保护。这对石窟寺同类造像壁画的保护同样具有普遍的指导意义和借鉴作用。

研究方面，除多种刊物杂志等，发表更多麦积山石窟专题和相关论文外，出版了《麦积山石窟》、《中国石窟·麦积山石窟》、《中国美术全集·雕塑编》麦积山石窟雕塑、《中国美术全集·绘画编》麦积山等石窟壁画等多本论文集和大型图册。开始全面对麦积山石窟进行研究弘扬。

#### 3、20世纪90年代至21世纪

麦积山石窟文物保护方面加大力度，在对石窟造像壁画进行了大量加固修复的同时，对石窟渗水进行治理、瑞应寺院进行修缮及寺院

壁画的修复、窟藏文物的修复等，还在洞窟进行科技手段监测保护等。

研究方面，对石窟进行全面考古调查、洞窟和“四有”档案的建立、库房文物数字采集以及古文书的调查研究等。还与其他大学院校合作召开多次学术研讨会等等，学术论文和专著颇多，为麦积山石窟研究开创了新的局面。

弘扬方面，不仅通过专家的研究来弘扬，还采取走进来的讲解员、专家的讲解；走出去文物、临品的展览，举办各种宣传日活动，以及进校园、单位等多种形式的弘扬工作。



# 浅谈世界自然遗产抢救修复的九寨实践

四川省九寨沟风景名胜区管理局科研处处长 杜杰

九寨沟1978年成立自然保护区；1982年被划为首批国家重点风景名胜区；因为符合世界遗产遴选标准VII，具有“绝妙的自然现象或具有罕见自然美和美学价值的地区”，1992被列入世界自然遗产名录。经过40多年的不懈努力，九寨沟走出了一条保护与发展并重，生态效益、经济效益、社会效益并进的可持续发展道路，成为世界自然遗产地与区域协调发展的一面旗帜。2012年，联合国教科文组织将九寨沟自然遗产地评为世界遗产地保护管理的最佳实践地之一。2017年8月8日21时19分，九寨沟发生7.0级地震，震源深度20公里，整个遗产地在VII至IX烈度之间。地震造成遗产地基础设施、社区、生态环境及部分遗产点严重受损。

世界自然遗产地没有遭受大型地震破坏后恢复重建先例，更无恢复重建标准。面对世界自然遗产脆弱的生态环境与严格保护要求，面临数万直接和间接旅游从业者迫切的生计需求和社会舆情压力，九寨沟按照“尊重自然，生态优先”的总体原则，着力提升世界自然遗产

的保护管理能力，全力维护世界自然遗产的突出普遍价值和完整性，积极为世界自然遗产恢复重建贡献中国智慧、探索重建方法。

## 一、主要做法

### （一）迅速成立领导机构，有效强化组织保障

在最短时间内启动应急响应，迅速成立九寨沟管理局“8·8”地震抗震救灾领导小组，同步推进抢险救灾、灾损统计，协助开展重建规划等工作；抽调150名干部职工组成综合协调、遗产修复保护等十一个工作专项组，倒排工期进度，建立“日清理、周小结、月督办”的项目推进机制和“周通报、月会商、季研判”的项目管理机制，对标对表推动灾后重建工作。

### （二）对标世界遗产要求，科学编制重建规划

结合《九寨沟国家级自然保护区总体规划》《九寨沟风景名胜区总体规划》，立足世界遗产突出普遍价值保护，着眼长远发展，协助行业主管部门高标准制定了《“8

·8”九寨沟地震灾后恢复重建总体规划》以及5个专项实施方案，明确提出“把世界自然遗产保护放在首要位置；按照《保护世界文化和自然遗产公约》及其操作指南的要求，科学有序推进九寨沟世界自然遗产修复”等要求，为灾后重建指明了方向、提供了遵循。根据规划，九寨沟遗产地灾后生态恢复与地灾治理达11.49亿元，占遗产地灾后重建总资金的31.88%，创历史新高。

### （三）充分利用科研平台，广泛开展专业合作

第一时间邀请清华大学、北京大学、中科院、四川大学等著名科研院校的专家学者，昼夜驰援九寨。深化“九寨沟生态环境与可持续发展国际联合实验室”“九寨沟生态保护国际联合研究中心”“九寨沟院士（专家）工作站”“九寨沟博士后科研工作站”等科研国际合作平台建设，成立了包括7位院士等27名国内外著名专家在内的九寨沟灾后保护与恢复专家库，与世界自然保护联盟（IUCN）遗产部、成都理工大学等签订战略合作协

议，通过各种渠道征询遗产保护恢复意见建议、甄选灾后重建专业技术团队。

### （四）加强震后遗产监测，构建综合监测体系

加强天气预报频次，对湖泊水文数据实行每小时一报、地质灾害隐患点安排专人专点实时监测。这些坚实的数据，成为消除震后人们恐慌心理的镇静剂。采用定点拍照、无人机等传统与新兴技术结合，各类遗产点做到每日巡查

记录、一点一档，对比分析遗产点变化。开展“世界自然遗产景观与生态保护国家级综合观测站”“九寨沟遗产地‘天-空-地’一体化监测”“九寨沟林业有害生物防控”“九寨沟生态环境综合监测体系”等一批监测项目，积极构建水文、水质、气象、生物、土壤等多要素和水体景观（湖泊、湿地、钙华）、生态系统等多尺度的综合监测体系。

### （五）实施专题科研项目，确

### 保重建科学规范

实施“地灾对九寨沟遗产突出普遍价值威胁的应急监测与防控策略”等9个专题科研项目，积极探索灾后世界自然遗产地质、水文、景观、生态系统等修复保护新技术、新方法，研究社区发展路径。特别是按照《保护世界文化和自然遗产公约》及其操作指南的要求，组织编写并向世界遗产中心报送了《“8·8”九寨沟地震对九寨沟世界自然遗产影响评估》《九寨沟地

双龙海瀑布





震灾后地质灾害综合治理对九寨沟世界自然遗产影响评价》《九寨沟世界自然遗产地建设项目影响评价技术导则》《九寨沟地震灾后恢复重建项目世界自然遗产保护导则》等报告、规范，全面加强重建过程管理。

#### （六）提升科普环教能力，加强遗产宣传教育

深入发掘遗产地科学文化内涵，增强人们对遗产地的认识、体验与敬畏。实施“九寨沟世界自然遗产地解说体系构建”“世界遗产地宣传教育等项目”，结合世界自然遗产突出普遍价值，系统梳理九寨沟科学文化内涵，全新设计遗产地标识系统，重建科普展示及互动体验中心，组织拍摄遗产地灾后重建纪录片、科普宣传片等一批视频，编写出版九寨沟文化与生物多样性手册等一批书籍。

## 二、几点体会

### （一）得益于党委政府的坚强领导

习近平总书记分别就“8·8”九寨沟7.0级地震抗震救灾和恢复重建做出重要指示。各级党委政府高度重视，多次深入九寨沟调研指导，为灾后重建政策、资金等提供了有力保障。

### （二）离不开社会各界的大力支持

科研院校与保护专业机构的参与，为灾后重建工作提供了科学理论和技术支撑。社区居民与社会人士的广泛参与，使重建方案更接地



本文作者出席由国家林业和草原局、青海省人民政府共同主办的首届国家公园论坛，并做专题发言

气。

### （三）依托于干部职工的奋力拼搏

震后干部职工顾不上抗震救灾的辛苦与次生灾害风险，迅速从旅游服务、生态保护的角色转变到恢复重建的工作中，无节假日休息，经常加班甚至通宵熬夜，在干中学、从学中干，积极为重建工作奉献。

## 三、下步计划

按照习近平总书记关于“高质量推进九寨沟地震灾区恢复重建和发展提升，努力建成推进民族地区绿色发展脱贫奔小康的典范”的重要指示，积极探索世界自然遗产抢救修复、恢复保护、发展提升的新模式，早日展现九寨沟世界自然遗产的独特魅力。

# 国土空间规划体系下自然保护地边界调整策略探索

## ——以广西花山风景名胜区为例

中国风景名胜区协会规划设计联合体

**摘要：**自然保护地是我国自然生态空间最重要、最精华的组成部分，是建设生态文明的核心载体。建立以国家公园为主体的自然保护地体系，标志着我国自然保护地进入全面深化改革的新阶段。2019年以来，中共中央、国务院先后出台了《关于建立国土空间规划体系并监督实施的若干意见》和《关于建立以国家公园为主体的自然保护地体系指导意见》。为落实我国自然保护地体系构建这一战略，本研究以广西花山国家级风景名胜区边界调整为例，针对自然保护地之间的空间重叠与部门交叉管理问题，通过收集基础资料，开展三评估，衔接三区三线，协调行政边界，将所涉各类自然保护地进行归并整合，重新调整景区边界，以期当前中国自然保护地边界调整提供参考。

**关键词：**国土空间规划体系；自然保护地边界调整；管理机构调整；风景名胜区

## 0 引言

“边界”一直是地理学研究的重要主题。据不完全统计，中国大陆现有自然保护地总数量超过11800个，基本覆盖了中国绝大多数重要的自然生态系统和自然遗产资源，覆盖国土面积的18%。但同时，数量众多的自然保护地的空间重叠与部门交叉管理问题较为突出，保护地原主管部门间缺乏统一的宏观规划与协调，自然保护地分类不科学、界限模糊、范围交叉、部门割裂、多头管理，导致自然生态系统碎片化现象严重。目前，由于国家层面的自然保护地普查仍在进行中，权威的中国自然保护地全面数据尤其是准确边界信息尚未

形成。我国的大部分国家级风景名胜区的空间分布，在地图上只能用点状图例表示，没有清晰的边界信息。

广西花山风景名胜区是国务院1988年批准的第二批国家级风景名胜区，位于广西崇左市境内，总面积3001平方公里。是以热带岩溶地貌为基础，以悠久的历史文明为底蕴，以壮美的峰川洞瀑、珍稀的动植物、神秘的花山岩画、秀丽的山水田园和雄险的边关要塞为主要景观特征的、可供开展观光游览、休闲度假、探秘科考、科研教育等多种功能的具有世界级价值的特大型国家级风景名胜区。花山风景区是在“抢救性划建”思路建立的，强调集中连片、不留空白的划定保

护区，缺乏顶层设计，同一类型保护地分属不同部门，管理体制不顺畅，产权责任不清晰。

2018年11月28日，广西壮族自治区林业局收到国家林草局自然保护地管理司《关于广西花山国家级风景名胜区总体规划审查意见的函》。根据全国自然保护地整合管理要求，组织研究广西花山国家级风景名胜区与相关自然保护区等各类自然保护地交叉重叠问题，按同级别保护强度优先、不同级别高级别优先的整合原则，提出机构整合和相关规划调整方案。

## 1 政策解读

2019年5月23日，中共中央、



国务院印发《关于建立国土空间规划体系并监督实施的若干意见》（以下简称《若干意见》）。《若干意见》明确到2020年，基本建立国土空间规划体系，基本完成市县以上各级国土空间总体规划编制，初步形成全国国土空间开发保护“一张图”；强化国土空间规划对自然保护地规划的指导约束作用，明确国土空间总体规划是自然保护地规划的基础，自然保护地规划是国土空间规划的专项规划；自然保护地专项规划由所在区域或上一级自然资源主管部门牵头组织编制，报同级政府审批。

2019年6月26日，中共中央、国务院印发《关于建立以国家公园为主体的自然保护地体系指导意见》（以下简称《指导意见》）。《指导意见》明确提出到2020年，完成国家公园体制试点，建立一批国家公园，完成自然保护地勘界立标并与生态保护红线衔接；科学划定自然保护地类型，逐步形成以国家公园为主体、自然保护区为基础、各类自然公园为补充的自然保护地分类系统；要求依据国土空间规划，编制自然保护地规划，整合交叉重叠的自然保护地，归并优化相邻保护地；构建自然保护地分级管理体制，统一设置、分级管理、分区管控；对自然保护地进行科学评估，将保护价值低的建制城镇、村屯或人口密集区域、社区民生设施等调整出自然保护地范围。

当前，随着全国市县以上各级国土空间规划编制的相继启动，

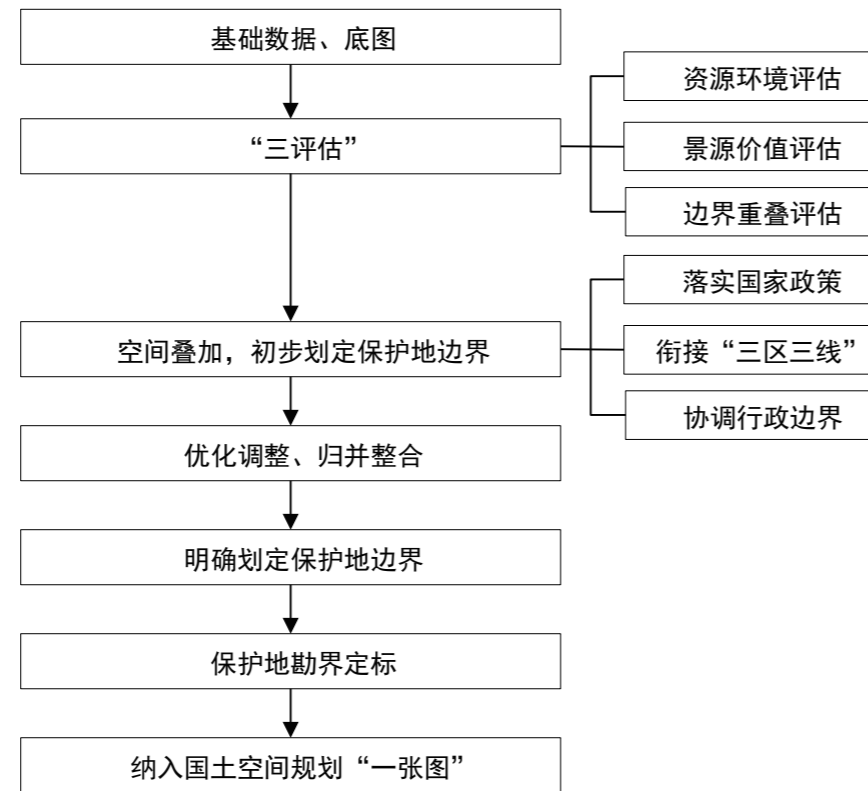


图1 边界调整技术路线图

解决各类自然保护地之间存在的交叉重叠、多头管理、权责不明等问题，支撑国土空间规划科学合理划定“三区三线”迫在眉睫。

## 2 技术路线

自然保护地边界调整是一项综合性、复杂性、创新性的重要工作。本研究充分分析边界调整所需的规划成果和现状数据等资料，根据新时代国土空间规划要求和景区实际情况，遴选出具有代表性的评估要素和内容，进行分类归纳、图层叠加、评估总结，初步划定保护地边界。在此基础上与三区三线衔

接、行政边界协调，通过优化调整、归并整合，最终形成保护地边界优化方案（图1）。

## 3 景区综合评估

本研究基于花山风景名胜区特色的自然文化资源保护地类型，以“双评价”为基础，提出通过资源环境评估、景源价值评估、边界重叠评估三者结合的方法，统筹进行边界划定（表1）。

### 3.1 资源环境评估

（1）生物多样性丰富，生态价值高。花山风景名胜区是典型的多种喀斯特岩洞地貌，孤峰、峰

表1 景区“三评估”构成表

“三评估”	评估要素	评估内容
	资源环境评估	生态（生态重要性、生态敏感性）、土地（土地类型、土地质量、土地权属…）、水（年平均降水量、水资源总量等）、环境（水环境、大气环境、农业生产环境等）…
	景源价值评估	景源总数、景源类别（天景、地景、水景等）、景源级别（特级、一级、二级、三级、四级）…
	边界重叠评估	交叉级别（国家级/省级）、重叠方式（全部重叠/部分重叠）、重叠范围和面积…

丛、峰林、溶洞、石林、石芽、天生桥等种类齐全，形态万千。景区喀斯特水体景观丰富，以左江及其支流为脉络，宁明明江、大新明仕河、黑水河、恩城河等江水蜿蜒澄澈，与两岸的岩溶峰林、孤峰及田园美景相映成辉，构成奇秀的山水田园风光。德天跨国瀑布作为亚洲第一大跨国瀑布，景观价值高，是景区内的核心吸引物。景区全年平均气温21.3℃—22.3℃，年降雨量在1176毫米—1428.8毫米之间，气候适宜。景区内植物繁多，共有野生植物172科709属1454种，基本囊括了中国亚热带地区的所有植被类型；珍稀动植物资源种类多，有国家一级保护动物6种，国家二级保护动物21种，全球濒危物种白头叶猴是景区中的重点保护对象。

（2）城镇生活空间、农业生产空间与景区保护发展相矛盾。花山风景名胜区属于开放式风景区，景区横跨崇左市江州区、宁明县、龙州县、大新县、凭祥市，涉及

23个乡镇，153个行政村，总人口57.3万人，包括大量保护价值低的城镇、村屯、工矿、交通干线（国际航线、高速公路、城际铁路、国道、省道等）和人为活动密集区域，居民生产生活与景区保护发展相矛盾。根据《崇左市土地利用规划图》（2006—2020年）（2015年调整），景区范围内以林业发展区和基本农田集中区为主，分别为1071.1平方公里和969.4平方公里，各占风景区面积的35.7%和32.3%，大规模农业耕作与风景区资源保护相互矛盾。

### 3.2 景源价值评估

（1）景源密度低，呈组团分布，且景源价值参差不齐。参考13版总规，充分调查现状景源，通过整理与筛选，确定风景区内共有163个景源点，其中特级景点2处，一级景点59处，二级景点40处，三级景点50处，四级景点12处。平均一个景点占地约18.4平方公里，景点呈组团分布，高等级景源主要分

布于特级景源德天瀑布和花山岩画周边，中间无景点地带也被纳入风景区。

（2）文保单位数量多、等级高，分片区布局。风景区内文保单位共23处，其中：国家级文保单位3处，自治区级文保单位5处，市（县）级文保单位15处。文保单位主要集中分布于风景区内的四大区域（图2）。

### 3.3 边界重叠评估

花山风景区内涉及一处世界文化遗产、六处自然保护区和两处国家湿地公园。因景区批准于1988年，批准时间早于《风景名胜区条例》（2006）出台时间，划界时过分追求生态系统和景观资源的完整性，强调集中连片、不留空白，而忽略了功能区块的多样性和管理的科学性，导致与弄岗自然保护区、左江湿地公园全部重叠，与白头叶猴自然保护、恩城自然保护区、下雷自然保护区、青龙山自然保护区、佛耳丽蚌自然保护区、黑



水河湿地公园部分重叠。各类保护地重叠区面积531.2平方公里（表2），约占风景区总面积的17.7%，且各类保护地保护对象不一，保护目标和保护措施不同，管理部门职责交叉（图3）。

通过“三评估”，理性判定

了风景区的生态价值和特色资源，明确了不同类型自然保护地的边界范围、保护对象及其管理要求，厘清了生产与保护矛盾等历史遗留问题，为花山风景区边界优化调整、管理机构归并整合提供了有效支撑。

## 4 边界调整思路

### 4.1 指导思想

以“解放思想、实事求是、把握政策、创新突破”十六字方针为指导思想，以国土空间规划为依托，以资源禀赋为基础，以景区化

图2 花山风景区范围内土地利用规划图

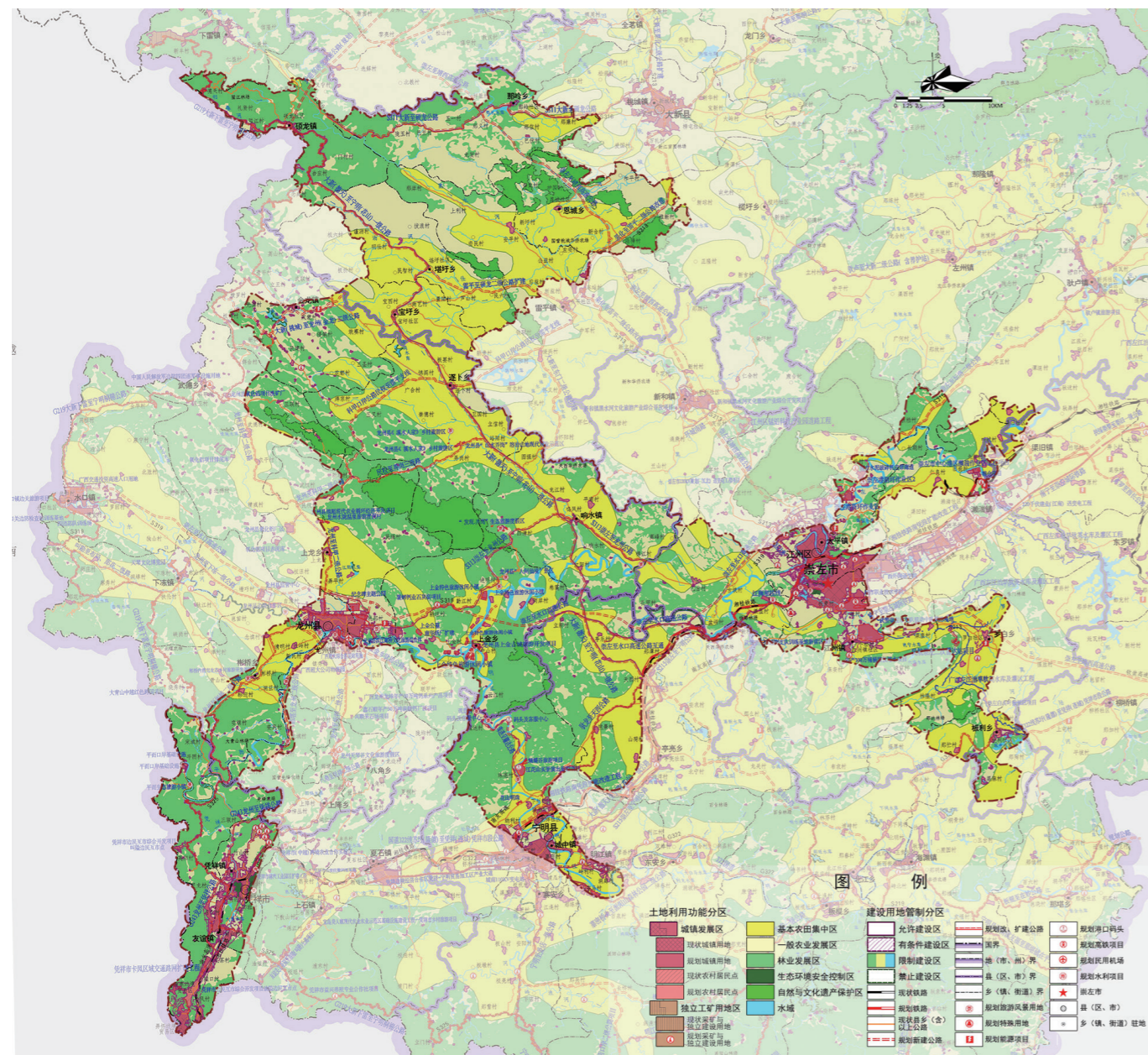


表2 自然保护区、湿地公园与花山风景名胜区重叠面积一览表

保护地类型	保护地名称	总面积（平方公里）	重叠区面积（平方公里）
自然保护区	白头叶猴自然保护区（国家级）	255.8	60.8
	弄岗自然保护区（国家级）	100.8	100.8
	恩城自然保护区（国家级）	258.2	161.5
	下雷自然保护区（省级）	273.1	158.3
	青龙山自然保护区（省级）	167.9	32.4
	佛耳丽蚌自然保护区（省级）	4.2	1.2
湿地公园	黑水河国家湿地公园（国家级）	6.9	5.9
	左江国家湿地公园（国家级）	10.3	10.3
总计		1077.2	531.2

管理为目标，以实现有利于资源保护，有利于经济发展，有利于景区管理。

### 4.2 调整原则

本研究立足花山景区资源禀赋现状，遵从《指导意见》三个不改变的总体要求，按照两个服从的原则，整合交叉重叠的自然保护地，归并优化相邻自然保护地，落实三个一的目标，为崇左市编制国土空间规划、构建自然保护地体系提供参考。

三个一：一个保护地、一套机构、一块牌子。

两个服从：同级别保护强度低的服从保护强度高的，不同级别低级别服从高级别。

三个不：保护面积不减少、保护强度不降低、保护性质不改变。

### 4.3 调整策略

（1）突破形态。依据资源禀赋和生态系统完整性科学划定景区，突破94版规划集中连片、不留空白、“抢救性划建”的景区划定原则，确保保护对象在范围调整后得到妥善保护。将空间形态南北分段，打造两大景区。南部花山景区以岩画奇观、骆越文明为主要特色；北部德天景区以磅礴瀑布为主要特色。

（2）突显资源。突出以花山岩画、骆越文化为代表的文化景观和以德天瀑布为代表的自然景观，将远离核心景区、资源价值一般、生态功能不强、与风景区整体特征无关联的区域划出风景区，凸显风景区的文化内涵和自然特性。

（3）突出发展。平衡好资源保护与地方经济发展、城乡建设、重大设施建设等之间的关系，以风

景资源的合理利用带动地方经济可持续发展，以地方经济提升促进风景区生态建设和环境保护。

## 5 边界优化方案

现状花山风景名胜区面积3001.0平方公里，调入面积145.9平方公里，其中：下雷自然保护区（花山风景区外非重叠的区域）114.8平方公里、花山岩画西部山体区域31.1平方公里；调出面积2281.8平方公里，其中：自然保护地362.6平方公里，非自然保护地1919.2平方公里。调整后，风景名胜区面积865.1平方公里，由花山景区（516.6平方公里）和德天景区（348.5平方公里）组成（表3），非自然保护地总调出面积1888.1平方公里（表4）。按照“保护面



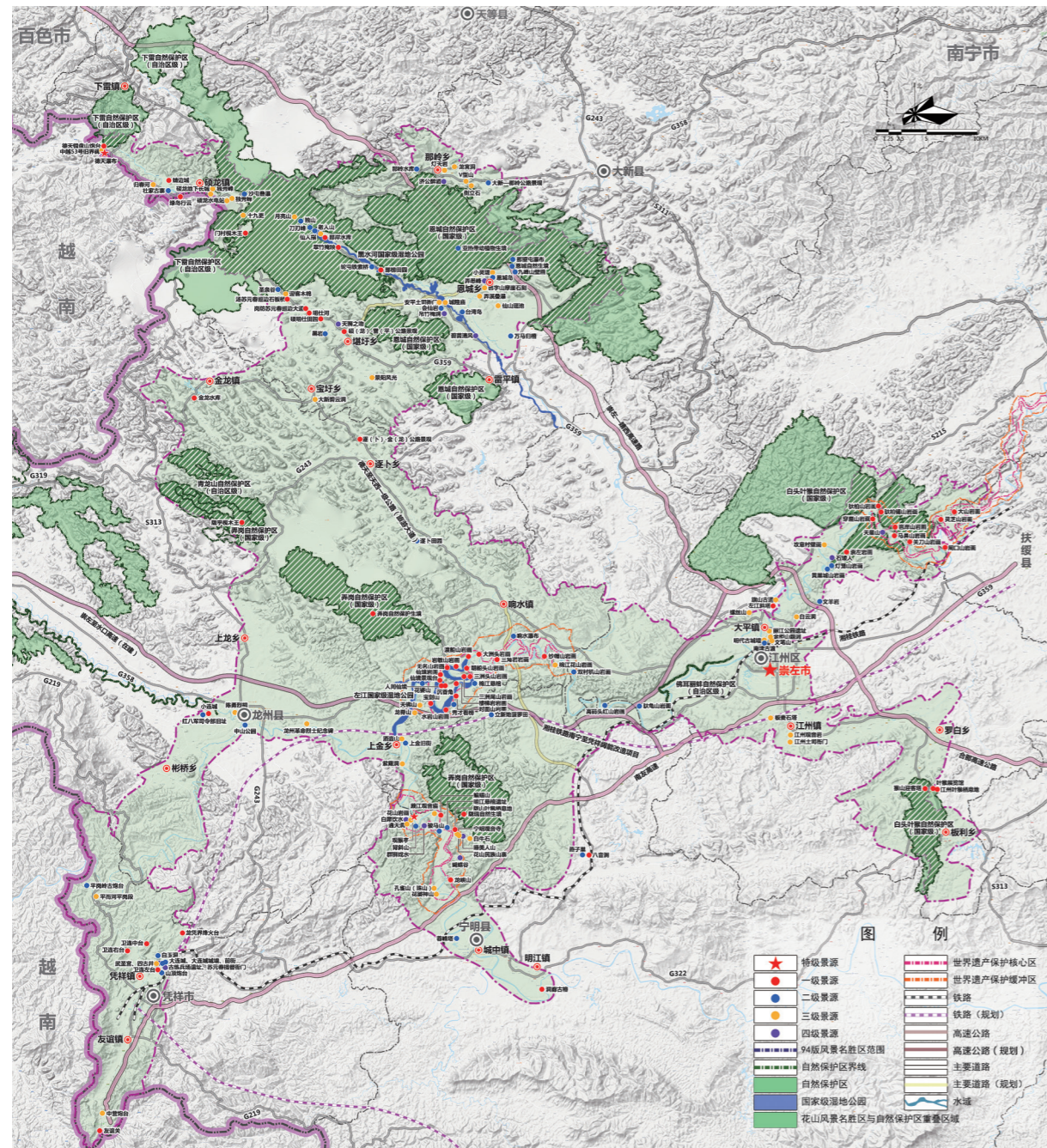


图3 花山风景名胜区内综合现状图

积不减少”的要求，减少的面积在花山风景名胜区和崇左市范围内难以平衡。鉴于《指导意见》并未明确具体平衡方案，本研究结合地方实际情况，建议从广西壮族自治区

自然保护地体系中进行平衡（图4）。

### 5.1 调出部分

(1) “两高”资源（高强度、高级别）。遵从高级别优先、

同级别保护强度优先原则，将白头叶猴自然保护区、弄岗自然保护区、恩城自然保护区调出景区。

(2) 城镇资源。协调景区保护与社区发展之间的关系，将人口

表3 花山风景名胜区内边界调整一览表

序号	调入调出	用地类型	景区构成	面积（平方公里）
1	调入前	自然保护地	花山风景名胜区	3001.0
2	调入	自然保护地	下雷自然保护区（景区外）	114.8
		非自然保护地	花山岩画西部自然山体区域	31.1
3	调出	自然保护地	白头叶猴自然保护区	60.8
			弄岗自然保护区	100.8
			恩城自然保护区	161.5
			青龙山自然保护区	32.4
			佛耳丽蚌自然保护区	1.2
			黑水河湿地公园	5.9
		非自然保护地	城镇用地（含文物保护单位）	137.9
			独立工矿用地	0.8
			基本农田集中区	908.0
			一般农业发展区	400.1
			林业发展区	437.1
			水域	35.3
4	调整后	自然保护地	花山风景名胜区	865.1

密集、资源保护价值低的城区及乡镇划出景区，保障当地居民生产生活的需要。

(3) 农田资源。协调景区保护与农业生产之间的关系，将保护价值低、观赏价值低的基本农田、一般农田集中的区域划出景区。

(4) 一般资源。确保生态系统结构和功能完整性，将与景区资源特性不一致、距核心景源远、需要重点保护的青龙山自然保护区、

佛耳丽蚌自然保护区划出景区。

(5) 其他资源。考虑国家边境建设需求，将口岸建设区、国际航道等区域调出景区。将与景区性质无关、资源价值不高、需要由专业部门进行管理的文保单位和水源地、河段划出景区。

### 5.2 调入部分

(1) “两低”资源（低强度、低级别）。将左江湿地公园、下雷自然保护区划入景区。

(2) 特色资源。将特色景源德天瀑布和花山岩画纳入景区。

(3) 维护性资源。保证生态系统和地貌环境特征的完整性，将景源外围缓冲地带的山林、水域划入景区，以对景区进行更好的保护。

### 5.3 景区更名

建议将风景名胜区名称由“广西花山国家级风景名胜区”变更为“广西花山—德天国家级风景名胜



表4 调整前后自然保护地面积对比一览表

序号	类型	名称	面积 (平方公里)		备注
			调整前	调整后	
1	风景名胜区	花山风景名胜区	3001.0	865.1	面积减少
2	自然保护区	白头叶猴自然保护区	255.8	255.8	面积不变
		弄岗自然保护区	100.8	100.8	面积不变
		恩城自然保护区	258.2	258.2	面积不变
		下雷自然保护区	273.1	0	整体纳入风景名胜区
		青龙山自然保护区	167.9	167.9	面积不变
		佛耳丽蚌自然保护区	4.2	4.2	面积不变
3	湿地公园	黑水河湿地公园	6.9	6.9	面积不变
		左江湿地公园	10.3	0	整体纳入风景名胜区
4		总计	3547.0 (重叠区面积只计一次)	1658.9	面积减少1888.1平方公里

区”，这既符合南北两个片区的空间形态方案，也能同时突显世界文化遗产花山和德天5A级旅游景区的资源禀赋和品牌影响力。

#### 5.4 规划衔接

由于目前崇左市尚未编制国土空间规划，此次边界调整根据已出台的相关政策文件，参考全国其他试点城市的优秀做法，前瞻性地对风景名胜区所涉及区域，按照“三区”突出主导功能的划分，“三线”侧重边界的刚性管控的原则划定“三区三线”，并将此次边界调整方案与之衔接（图5、图6）。

### 6 机构整合建议

#### 6.1 现状管理机构设置

目前，崇左市本级设立崇左市广西花山景区管理委员会，各县区分别成立了江州区、宁明县花山岩画、大新县德天、花山岩画、凭祥市景区五处风景区管理机构；五个自然保护区分别由各自然保护区管理局进行管理；湿地公园分别由黑水河国家湿地公园管理局和龙州左江湿地公园管理委员会进行管理；花山岩画由崇左市广西花山景区综合管理执法支队和监测中心进行监管。花山景区涵盖面积过大，涉及多种保护地类型，一个保护地多个牌子，管理体制不顺畅，产权责任不清晰，自然保护地建设管理与新时代发展要求不相适应。

#### 6.2 管理机构调整建议

##### (1) 风景名胜区管理机构调

整建议。花山风景名胜区管委会、宁明县花山岩画管理局、大新县德天管理处机构不变，完善龙州县花山岩画管理局、撤销江州区景区管理处和凭祥管理处。

(2) 自然保护区管理机构调整建议。三个国家级自然保护区、春秀自然保护区机构不变，撤销德天管护站。

(3) 湿地公园管理机构调整建议。黑水河国家湿地公园管理局的管理机构保持不变，龙州左江湿地公园管理委员会并入花山景区管理委员会。

(4) 文化遗产地机构调整建议。文化遗产地管理继续由崇左市广西花山景区管理委员会监督管理。

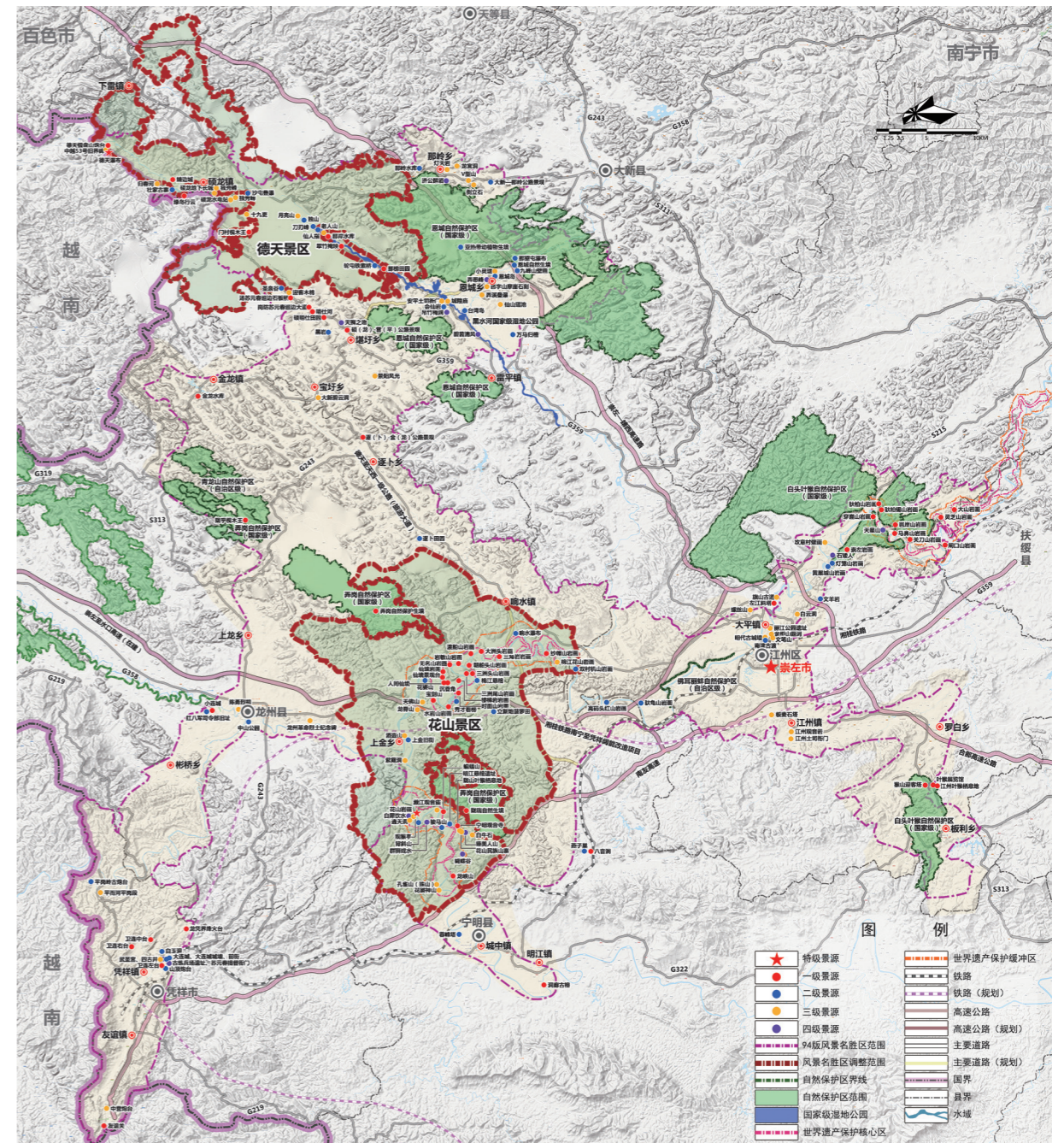


图4 花山自然保护地界线调整图

### 7 特色与创新

#### 7.1 突出景区资源禀赋

本研究通过对资源环境、景源

价值和边界重叠三方面进行评估，将特色景源纳入景区，将与景区性质无关、资源价值不高、需要由专业部门进行管理的文保单位和水源

地、河段划出景区。

#### 7.2 保持保护面积不减少

花山景区是典型的喀斯特地貌，孤峰、峰丛、峰林与大量的





图5 “三区三线” 划定归类图

农田、城镇交互穿插，用地性质复杂，无法从空间上连片划界。农田、城镇调出后，单个自然保护地面积相应减少。因此，课题组建议将减少的自然保护地面积纳入广西壮族自治区自然保护地体系中进行平衡，从而确保我国自然保护地面积总量不减少。

### 7.3 对接国土空间规划

以“双评价为基础”，将农田、城镇划出景区，将花山风景名胜区边界调整方案纳入崇左市国土空间开发保护“一张图”，将本次边界和机构整合方案作为崇左市国土空间规划的专题研究，指导下一步自然保护地专项规划编制工作。

### 7.4 整合自然保护地体系

根据景区的资源禀赋科学划定风景区边界，厘清各类自然保护地的关系，突出各个自然保护地的功能定位，解决边界交叉重叠的问题，归并优化相邻的自然保护地。整合自然保护地管理机构，有效解

决自然保护地中多头管理的问题。

### 7.5 坚持景区化管理

为突显花山世界文化遗产和德天5A级景区的资源禀赋和品牌影响力，集中打造德天国家级旅游度假区、花山国家级旅游度假区两个度假区，促进崇左市旅游产业和社会经济发展。

## 8 结语

广西花山风景名胜区作为超大型景区的代表，保护地重叠情况复杂。本研究阐述了其基于资源环境、景源价值、边界重叠评估三者结合基础上的风景名胜区边界调整思路与策略，并介绍了边界优化方案与政策建议，是课题组落实《若干意见》和《指导意见》编制形成的中间成果，是对当前全国自然保护地边界调整的积极探索，以供同行参考。

[联合体课题组]

组长：王凤武

成员：疏良仁、周雄、陈宇昕、颜剑英、钟阳、潘尧、陈倩妮、孙博、唐学静、韦欣、苏文新

### 参考文献

[1] 唐小平, 蒋亚芳, 刘增力, 陈君帜, 梁兵宽, 简琛. 中国自然保护地体系的顶层设计[J]. 林业资源管理, 2019(03): 1-7 [2019-08-30]. <https://doi.org/10.13466/j.cnki.lyzygl.2019.03.001>.

[2] 张希武. 建立以国家公园为主体的自然保护地体系[J]. 林业建设, 2018(05): 38-46.

[3] 闵庆文, 马楠. 生态保护红线与自然保护地体系的区别与联系[J]. 环境保护, 2017, 45(23): 26-30.

[4] 何思源, 苏杨, 闵庆文. 中国国家公园的边界、分区和土地利用管理——来自自然保护区和风景名胜区的启示[J]. 生态学报, 2019, 39(04): 1318-1329.

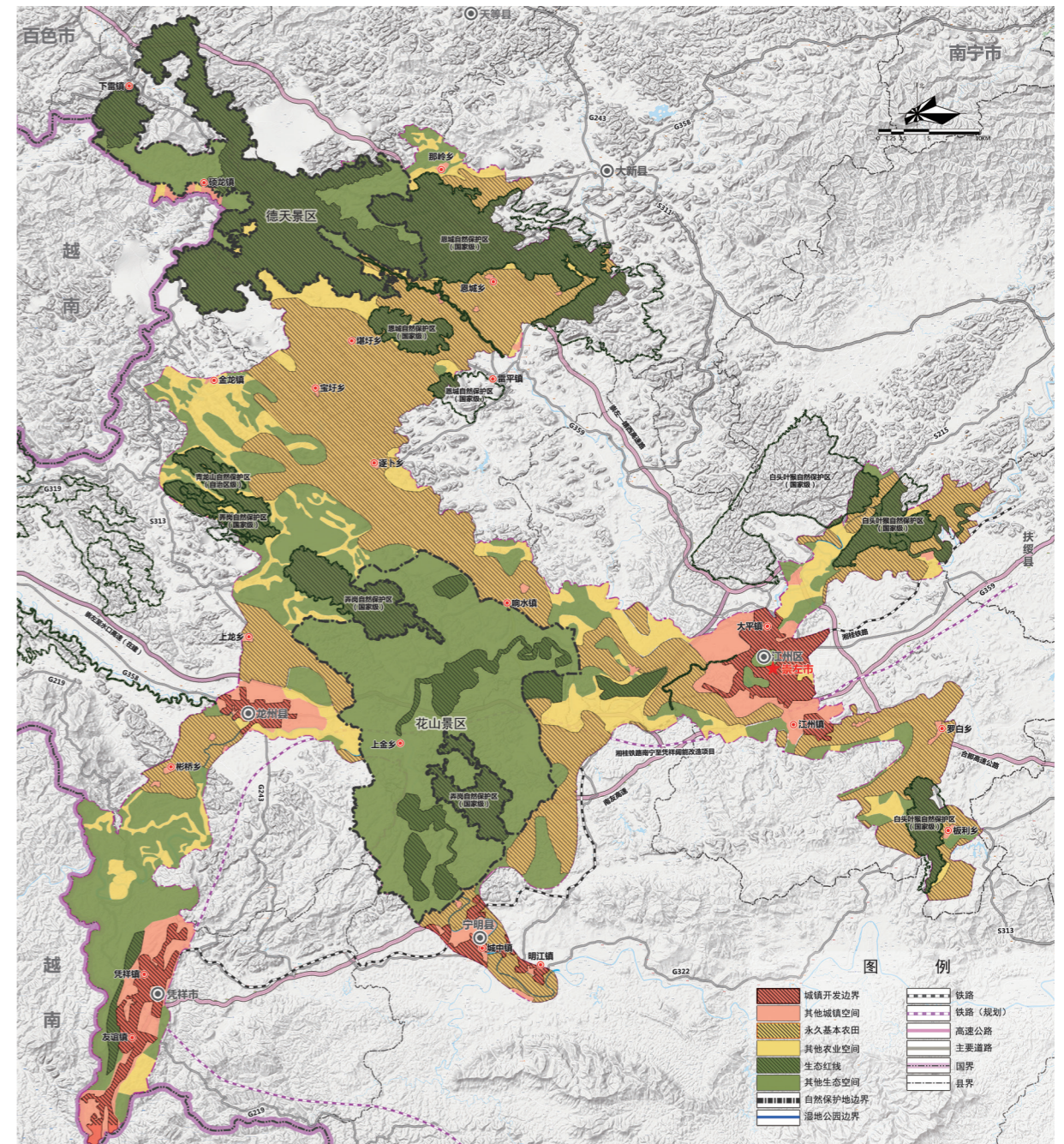


图6 自然保护地边界调整与国土空间规划衔接示意图

[5] 王连勇. 中国风景名胜区边界. 商务出版社, 2013.

[6] 中国自然保护区域管理体制: 结构与重构[M]. 中国环境出版集团, 《中

国国家公园体制建设研究丛书》编委会, 2018.

[7] 中国国家公园总体空间布局研究[M]. 中国环境出版集团, 《中国

国家公园体制建设研究丛书》编委会, 2018.

(注: 本文转载于《规划师》杂志 2019年第21期)



## 以主题教育铸魂育警 努力打造“铁一般”的黄山 风景区公安队伍

自第二批“不忘初心、牢记使命”主题教育启动以来，黄山风景区公安局党委将主题教育作为铸魂育警的重要实践载体，丰富教育形式，追寻初心记忆，努力使每一名民警真受教育、真受触动、真受洗礼、真受鞭策，着力打造“四个铁一般”的过硬公安队伍。

政治建警，筑牢对党忠诚的政治灵魂。坚持思想建党、理论强警，公安局党委班子通过理论学习中心组原原本本学习习近平总书记关于“不忘初心、牢记使命”的重要论述，跟进学习习近平总书记最新重要讲话精神，在通读“两书一章”的基础上，班子成员以普通党员身份参与支部集中研讨。

精心策划了“守初心，重走英雄路；担使命，砥砺新征程”专题活动，党委书记带队前往全国公安系统二级英雄模范张宁海烈士牺牲山谷重温入党誓词，实地作党课辅导，班子成员、各支部书记带头按照“四个对照”要求查处自身存在的差距不足，补足精神之钙，把稳思想之舵。

在全球范围内相继组织了新警入警宣誓仪式、从警30年颁发纪念奖牌、民警光荣退休仪式等系列警察荣誉活动，促进民警增强职业认同感、归属感。各支部结合主题党日，通过国庆升旗、观看主旋律电影、举办读书交流会等多种形式，引导广大民警切实把思想和行动统一到“对党忠诚、服务人民、执法公正、纪律严明”的总要求上来。

从严治警，压紧管党治警的主体责任。把主题教育作为严明队伍纪律的良好契机，结合新中国70周年大庆安

保，开展了“纪律作风提升月”活动，上线机关门禁管理系统，进一步规范民警上下班、接处警、值班备勤等日常行为。9月以来，实地暗访十余次，下发督察通报8期，见人见事，推动工作作风显著好转。全面实行涉案财物标准化管理和执法办案积分制，推动更加严格公正执法。

严格执行全局党风廉政层级管理办法和队伍督察记分管理办法，各警种部门主要负责人每月对本单位民警行为规范、作风效能进行计分，无扣分的说明情况，被发现扣分行为同时扣减民警及所在部门负责人积分，并与年度评先评优挂钩，层层传导压力，督促中层干部切实履行“一岗双责”。

榜样引领，催生比学赶超的内生动力。充分发挥先进典型的引领示范作用，倾力打造“张毅工作室”，完善“师徒”传帮带，促进民警科技信息化应用水平。9月以来，通过分析研判已抓获外地逃犯2人，流窜盗窃犯2人，帮助票房、游客挽回经济损失2万余元。

扎实推进“4+1”岗位争先评选活动，启动战时奖励机制，黄山南大门派出所所在维稳安保工作中因实绩突出，被市公安局评为集体三等功后，局党委领导送奖上门，鼓舞士气。同时，结合国庆黄金周等重要时间节点，在国家级媒体发稿20余篇，大力弘扬“实干实效、奋力争先”的工作导向。

从优待警，激发干事创业的工作热情。将改善基层所队生活条件，优化警务实战训练环境作为主题教育的调研专题，在前期完成南大门派出所改造搬迁的基础上，积极对上争取，合理安排年度经费预算，计划再投入300余万元用于温泉派出所改造搬迁和射击训练靶场建设，努力打造拴心留人的工作环境。

在重要节假日及民警家属患疾住院、家庭发生重大变故等重要节点开展上门走访慰问，严格落实民警健康体检，升级民警意外伤害保险，鼓励各基层单位在高峰勤务、专案办理结束后适时安排民警轮休调休，保障民警身心健康。依法严肃查处妨碍民警执法、暴力袭警等违法犯罪行为，坚决维护民警执法权威和法律尊严，作民警担当作为的最强支撑。

（丁中立）

## 杭州西湖： 寻觅吴山摩崖石刻中的书法世界

为深入贯彻落实习近平总书记关于弘扬中华优秀传统文化的指示精神，11月29日，杭州西湖风景名胜区吴山景区管理处与浙江省教育厅教研室附属小学合作开展了“墨香书韵 以爱为旗，跟着书法研学吴山”活动。来自浙江省教育厅教研室附属小学、嵊州市剡山小学教育集团、浦江县实验小学、宁波市荷花庄小学、杭州市周浦小学的150多名书法小达人走进吴山。

第一站为阮公祠，书法小达人们在这里领略了浙江巡抚阮元的丰功伟绩及书法作品。第二站是感花岩，小达人们在此回顾了苏大学士的慨叹，深入了解了“岁寒、松竹”的由来。第三站，书法小达人们来到咏尽杭城及西湖美景的“吴山第一峰”。在吴山云居山三茅观景区，“吴山第一峰”五个大字被题刻于一块峭然独立的的巨石上，字迹苍劲有力、挥洒自如。据《中国名胜词典》载，这些字相传为南宋理学宗师、教育家朱熹所题。相传北宋词人柳永登吴山赏湖山美景，曾赋有《望海潮》一

词，咏尽杭城美景，一时广为流传。后传入北国，引起金主完颜亮的垂涎，遂起“投鞭渡江”“立马吴山第一峰”之意，从此开始不断侵扰中原及江南。

书法研学活动是让学生走出校园，投身现实的一种新尝试。吴山景区管理处为此次研学活动做了精心周密的安排，保证了活动安全、有序开展。所到之处都给同学们留下深刻的印象。通过宣教老师的耐心讲解，同学们更加了解了吴山摩崖石刻中隐藏着的文化底蕴。

（浙江省杭州西湖风景名胜区  
吴山管理处）

## 5A景区+5G 峨眉山迈入“智慧文旅”新时代

11月8日上午，峨眉山5G智慧景区暨文旅应用发布仪式在峨眉山报国寺广场举行。峨眉山旅游股份有限公司与中国移动乐山公司签订战略合作协议，代表着5G正式落户峨眉山，峨眉山景区也成为全国首批基于5G等先进技术的“智慧文旅”示范景区。

5G是第五代移动通信技术的简称，与现行的4G通信技术相比，有时延低、速度快、容量大三个突出优势。目前，峨眉山景区已实现报国寺、万年寺、雷洞坪、金顶等景区核心景点5G信号全覆盖。

5G在国家级风景名胜区峨眉山的正式落户，有利于通过先进的通信技术实现对景区高清视频、智慧景区、游客行为进行分析及预判，加强对游客的来源分析及精准推荐，深入研究游客体验的XR、VR等5G方面的产品、技术及解决方案，同时有助于人工智能、智慧文旅、智慧养老等项目的应用和落地。

峨眉山是全国率先开展数字化、智能化建设的景区之一，在智慧旅游打造的道路上不断探索和积累。20年来，峨眉山以互联网、物联网技术为基础，实现了全山光纤网络和免费WIFI网络覆盖，构建了景区视频监控、全网订票、环境和遗产保护、车辆调度等智能系统，并于全国率先推出“四网合一”网络营销体系。至今，峨眉山实现了旅游经营、管理、服务、营销全过程的数字化和智能化，极大提升了游客旅游体验，峨眉山也因此成为“全国十大互联网+示范景区”。

（四川省峨眉山风景名胜区管委会）

## 新疆天山天池：主题教育聚焦 为民办实事 助推全域旅游 高质量发展

新疆天池管委会自开展第二批“不忘初心、牢记使命”主题教育活动以来，聚焦游客的烦心事、揪心事、操心事，切实将“为民办实事”落到实处，推动主题教育往深里走、往心里走、往实里走，推动旅游工作提质增效，擦亮天山天池国家级风景名胜区、世界自然遗产地金字招牌。

找准问题，解决游客难题。主题教育开展以来，新疆天池管委会把回应游客关切问题作为检验主题教育成效的标尺，结合实际、不等不拖、精准发力，面向游客征集景区发展、服务质量等方面亟待解决的问题或改革创新走在前列提出的“金点子”，聚焦游客所盼所急的“烦心事”，集中力量为民办实事，切实增强游客的获得感、幸福感、安全感，为民办实事成效初步显现。

精准施策，满足游客需求。在“不

忘初心、牢记使命”主题教育活动中始终坚持“为民服务解难题”具体目标，从提升景区设施，精准为游客全域服务细节体验等关乎游客切身利益的基础工作抓起，紧紧围绕景区旅游“吃、住、行、游”等要素满足游客的需求。配置流动简餐车5组，可同时容纳200人就餐，全天可接待游客1500余人，基本满足了游客餐饮需求；投入资金45万元，完成东小天池坍塌步道维修恢复项目，投入资金5万余元，对主景区海北步道进行修缮，让游客在景区行走更舒心；启动人脸识别售检票系统，售检票进入“刷脸”新时代；发布天气预报、旅游讯息等448条，为游客答疑解惑，提供热情贴心的服务；建立《天池景区旅游投诉处理办法》，快速有效处理景区旅游投诉，开展救援8起，捡拾归还游客物品15起。

规划先行，完善旅游设施。新疆天池以创建全域旅游为契机，坚持规划先行，不断完善景区旅游服务体系。天山天池文化产业园市政基础设施建设工程续建完成。《天山会客厅》演绎项目投入运营。三工河水生态建设（河道治理）工程正式使用。为提升景区服务质量添砖加瓦。有轨电车、房营地项目稳步实施，开通乌市北郊客运站至天池景区专线直通车，打通“最后一公里”交通瓶颈，旅游业态不断丰富。

丰富活动，带动旅游发展。新疆天池以全域旅游带动全面发展，大力推进“文旅+”纵深发展。紧扣24节气线上市营销宣传活动，紧贴市场需求，细化客源市场，成功举办天山天池冰雪风情节，大锅羊肉节、中秋节“明月出天山共圆中国梦”等系列文旅活动，“以节造势、以势聚客”效果明显。积极培育天池景区“红歌打卡地”概念，举办



“歌唱祖国 颂响天池”“唱红歌、诵红诗、践初心”等红歌打卡活动及“环湖健身赛”等系列打卡活动。

（罗红梅）

### 泰山玉泉寺管理区开展“古树名木保护和病虫害防治”专题知识讲座

按照“不忘初心、牢记使命”主题教育部署要求，强化以学促做，学做结合，不断提高干部职工干事创业本领。11月19日，泰山玉泉寺管理区党支部邀请山东农业大学教授开展古树名木保护和病虫害防治专题知识讲座。

管理区党员干部与教授针对古树名木保护和病虫害防治进行了深入的交流，并结合实际为景区古树名木保护和病虫害防治提出对策，使党员干部更加牢固树立了“绿水青山就是金山银山”的绿色发展理念，继续发扬不畏艰辛、埋头苦干的精神，为保护绿水青山，建设美好泰山积极贡献力量。

（山东省泰山风景名胜区管理委员会）

### 庐山：天寒景美服务优

2019年首场雾凇飘然而至，牯岭山城瞬间换装为童话世界。11月28日10时，游客们在庐山牯岭街上尽情欣赏着洁白素雅的雾凇景观，感受着大自然的美景天赐。一场雾凇一场寒，让我们在关注美景的同时，把目光投向那些天寒地冻，仍然要坚守室外工作岗位的景区人员吧。

随着日间温度上升，雾凇冰晶纷纷掉落，牯岭街上仿佛下起一场“雾凇

雪”。地面上，残枝落叶混着冰碴，这也给环卫保洁带来一定压力。庐山环卫所加大清扫保洁力度，做到落叶冰碴随掉随扫，以优质服务迎接游客到来。

环卫工人们不管刮风下雨，都要把这个地扫干净。牯岭街下面预埋了雨污分流管道，保障着街面上百家餐饮店和上千家居民的污水流向剪刀峡污水处理站，作无害化处理。当日，室外气温零下二度，污水处理站出动人员、车辆机械对沿线污水管道实行清掏疏通作业，为旅游业发展做好充足保障。

强冷空气影响下，交通路状说变就变。庐山公安局交管大队每天早6时，晚22时对南北山公路进行两次路面巡逻，及时掌握路面动态变化情况，并依据相关情况，及时采取交通管制措施，发布路况信息，确保南北山交通大动脉安全畅通。

（胡晓山）

### 以研促教，以评促学——金华山爆款“研学游”，推动个性化课程

金华双龙风景名胜集红色景观、自然景观以及人文景观于一体，是金华市中小学生研学实践教育基地之一。11月20日至22日，2019年金华市第四届校本选修课程教学优质课评比活动的相关教研员、有关专家、参评教师及中学生共一百余名来到金华山考察探究、方案设计、现场展示及评比，以研学之旅推动校本选修及个性化课程的开发与实施。

金华山研学推介人王婷说，读万卷书，行万里路。研学旅行已成为素质教育、实践教育的一种新方式。金华山

有成熟的研学游产品，围绕着“红色传承”、“社会实践”、“历史人文”、“自然科学”主题，精心打造了面向大众的示范性研学旅行精品路线。

在深远厚重的金华山文化中，被誉为“八婺儒宗”的金华山鹿田书院，是中华传统文化、婺学文化、小邹鲁文化传承与传播载体的典型代表之一；景色秀丽的双龙洞在叶圣陶的描述下成为小学语文课文中的重要一课；集教育、研究、体验、感官功能于一体的金华山科普馆展示了金华山历史遗存、传播了金华山文博知识；毛泽东主席视察双龙电站纪念馆是红色旅游的重要一站。

金华市教育局教研室康伟平老师表示，利用金华山丰富的风景名胜资源，针对学生开发研学实践类课程，不仅可以提升教师课程建设素质和课程教学能力，还可以让学生来研学基地时更加系统地学习。

从课程设计之初，老师、学生和研学基地都参与其中，有效地从学生的角度出发，激发了学生的兴趣，建立良好的互动。优秀的校本选修课程可以影响、吸引各地的学生到双龙风景区研学交流，必将进一步有效助推景区成为金华闪亮的城市品牌，成为学生们向往的研学旅游目的地。

（金华市双龙风景名胜区）

### 2019年青海湖面积扩大20.08平方公里

据青海省生态气象中心2019年9月27日EOS/MODIS卫星遥感监测，青海湖水体面积为4549.38平方公里，较去年同期增加了20.08平方公里，较2019年4月25日增加了33.76平方公里。气象

条件分析表明，2019年环青海湖地区8月中旬至9月中旬降水较去年总体偏多是青海湖水体面积增大的主要原因。

青海湖是我国西部重要的水源涵养地和水气循环通道，是维系青藏高原生态安全的重要水体，是阻止西部荒漠化向东蔓延的天然屏障，被称为我国西北部的“气候调节器”“空气加湿器”。2008年，我省启动实施总投资15.67亿元的青海湖流域生态环境保护与综合治理工程，项目实施期限10年，主要在青海湖流域天峻县、刚察县、海晏县、共和县和4个省、州属国有农牧场，实施人工增雨、湿地保护、退化草地治理、生态林建设、河道整治、陆生生物多样性保护等工程。通过10年的保护和建设，青海湖蓄水量逐年增加，青海湖流域植被、湿地恢复明显，湿地面积累计增加1.35万公顷，高密度植被覆盖率累计增大21.33公顷，保护区沙地、裸地、盐碱化土地面积累计减少3960公顷，青海湖整体生态功能持续增强。

青海湖流域持续向好的生态环境也带来了生物种类的多元化，目前，青海湖区域鸟类由1996年的164种增加到225种，约占全国鸟类种数的17%，每年有近30万只鸟在这里栖息繁殖；兽类动物有41种，两栖爬行类5种，鱼类8种，属国家一级保护动物有8种，属国家二级保护动物有29种；湖区现有种子植物445种，并有相当数量的药用等经济植物；濒危物种普氏原羚数量由2004年的257只增加到2018年的2793只；从1982年开始，先后进行五次限产封湖育鱼，青海湖裸鲤资源量由2002年的2592吨增长到2018年的8.8万吨，连续开展青海湖裸鲤增殖放流活动，人工增殖放流对青海湖裸鲤资源增加的贡献率超过20%。青海湖旗舰物种、湿地指示

性物种得到有效保护，野外种群数量实现增量，整体水环境重要指标多年来保持稳定，生态持续向好的青海湖生态平衡系统已初步形成。

党的十八大以来，省委、省政府认真贯彻落实习近平生态文明思想，深入实施“五四战略”，奋力推进“一优两高”，除开展三江源和祁连山两个国家公园体制试点外，正在积极编制青海湖等国家公园总体规划，将青海湖全面纳入以国家公园为主体的自然保护地体系建设。青海湖景区保护利用管理局按照省委、省政府工作部署，始终把保护好青海湖生态环境作为首要政治任务，在青海国家公园示范省建设工作领导小组的领导下，积极配合三江源国家公园管理局开展青海湖国家公园规划编制工作，已形成《青海湖国家公园总体规划（征求意见稿）》。同时，按照省委王建军书记“绿水青山出颜值、金山银山有价值”的要求，扎实开展“保护青海湖、我是志愿者”行动，引导更多社会力量参与青海湖生态环境保护，筑牢生态安全屏障，让青海湖永远碧波荡漾，让“大、美、净、好”成为青海湖永久的靓丽名片。

（青海湖国家级风景名胜区管理局）

### 九华山作为“名山”成功入选长三角区域“七名”等系列旅游精品目的地

11月21日下午，由安徽省文化和旅游厅、上海市文化和旅游局、江苏省文化和旅游厅、浙江省文化和旅游厅联合主办的长三角区域“七名”国际精品线路暨主题专项旅游产品发布会在合肥举行。发布会上对长三角区域“名

城、名镇、名村、名山、名湖、名园、名馆”的“七名”系列推荐目的地出炉并进行了授牌。九华山风景区作为“名山”入选长三角区域“七名”系列旅游精品目的地。

据介绍，发布现场同时发布了长三角区域1条“七名”国际精品线路和4条“三名”区域精品线路。“九华山+唐模、呈坎+千岛湖”线路成功入选“三名（名山、名村、名湖）”长三角区域精品旅游线路。

另悉，本次推出的长三角区域的“七名”系列旅游目的地和精品线路，旨在进一步融合了沪苏浙皖四省的特色景点，是集千百年江南文化之大成，聚长三角旅游资源之精华，文旅融合特色凸显，产品概念外延广泛，在推动长三角文旅一体化新发展方面迈出了坚实的步伐，将会进一步推进长三角区域文化旅游资源的市场价值和品牌影响力不断提升。九华山风景区的成功入选也必将进一步推进九华山加速融入长三角旅游一体化步伐，共同携手推进长三角区域文旅品牌战略。将极大地提升九华山旅游品牌在海内外市场的影响力和美誉度。

（王安民）

### 2019年度黄龙水循环特征及景观保育技术研究项目顺利结题

近日，2019年度黄龙水循环特征及景观保育技术研究项目结题会在局三楼会议室召开，副局长黄何平到会指导项目结题。

会上，项目研究单位从2019年度黄龙景区水文地质调查、无人机航测、水循环断面监测、钙华结构探测、成果



分析和下一步工作部署等方面作了详细汇报。与会人员对水循环项目开展内容及研究成果进行了研讨，提出了建设性意见建议。

最后，黄何平就今后黄龙水循环研究方向提出了要求：一是景区内现有监测手段还比较落后，需要进一步增强科学监测手段，逐步实现自动化监测；二是要在理论研究的基础上，结合黄龙钙华景观保育问题，提出切实可行的科学解决办法。

（四川省黄龙风景名胜区管理局）

## 天柱山荣获“中国航空目的地十佳景区”称号

11月14日，主题为“智选大交通，文旅新时代”——2019年中国大交通旅游发展峰会在云南昆明举行。通过全国范围的项目征集、大数据监测与分析、专业评价等方式和程序，安徽天柱山荣获“中国航空目的地十佳景区”称号。此次峰会由中国旅游报社、中国民航信息网络股份有限公司和中国铁路网络有限公司联合主办、北京深微文化传媒有限公司承办，旨在促进大交通旅游目的地和线路推广，助推大交通旅游创新发展。

峰会现场，航空、高铁、文化、旅游及相关业界的官产学研各界领袖汇聚一堂，围绕“智选大交通，文旅新时代”主题，开展研讨对话、经验分享、洽谈对接，发布《2018-2019年度中国大交通文旅数据报告》，揭晓2019年度大交通旅游风云榜，总结大交通旅游发展成果，展望发展趋势。

潜山市区位优势明显，处于上海、南京、武汉、南昌等长三角中心城市

“3小时交通圈”内。沪渝、济广、岳武3条高速、5个出口辐射市域，合安九高铁即将建成通车、六安景高铁明年即将开工建设，天柱山机场在1小时车程内。境内路网密布，每平方公里公路密度是安徽省平均水平的2倍（2Km/Km<sup>2</sup>）。

近年来，潜山市积极探索“交通+旅游”融合发展模式，不断优化旅游交通服务体系、创新交通旅游产品，为文化旅游首位产业提供了重要的基础性支撑。尤其是天柱山冠名金福线、沪汉线、京广线高铁，将“潜山行，天柱定”口号喊向远方，成为高铁上一道靓丽的风景线，与三亚天大喜事婚庆旅游合作组织合作，推出“天柱山山盟+空中微婚礼+三亚海誓”旅游产品，延长了我市旅游产业链。交通不仅为旅游带来了便利，也带动了相关产业的发展。

（储著芳）

## 九寨沟管理局召开2019-2020年度森林草原防灭火工作会

11月3日上午，九寨沟管理局召开2019-2020年度森林草原防灭火工作会。会议由党委书记徐荣林主持，管理局局领导，局属各部门、企业、社区、各工作组责任人及防灭火先进个人代表参加会议。

会上，宣布了《九寨沟国家级自然保护区管理局关于表彰2018-2019年度森林草原防灭火先进集体和先进个人的决定》和防灭火先进集体、个人名单。

会议传达了省、州森林草原防灭火电视电话会议精神；局科研处对今冬明春森林草原防灭火气候趋势进行了预测，并结合九寨沟景区气候背景，对景

区草原森林防灭火提出对策建议。

会上，副局长刘春龙总结了2018-2019年度森林草原防灭火工作，安排部署了2019-2020年度森林草原防灭火工作。管理局与专职消防队、扎如居委会签订了《九寨沟国家级自然保护区管理局2019-2020年度森林草原防灭火目标管理责任书》。

九寨沟管理局局长赵德猛在森林草原防灭火工作会上作出重要指示，就贯彻落实好省州森林草原防灭火的精神强调：一是肯定成绩，坚定信心再出发。在灾后重建和开园迎客的复杂形势下，我局森林草原防灭火工作依然取得了优良的成绩。在以后的工作中要再接再厉，务必抓好森林草原防灭火工作。二是认清形势，统一思想聚合力。森林草原防灭火工作是我们时刻都不能松懈的工作，要坚决杜绝管理监督不到位，工作不仔细等现象。三是聚焦重点，对标任务添举措。不断强化宣传教育、隐患排查、火源管控、监测预警和应急准备。四是压实责任，强化担当抓落实。认真落实好森林草原防火联片责任、相关职能部门责任、监督检查责任，真正形成一级抓一级，一级盯一级，一级对一级负责的防火责任体系。

会议最后，党委书记徐荣林就抓好本次会议精神落实做了重要安排。一是要及时传达会议精神。会后各部门，各相关单位要及时召开部门员工会议、组内会议，及时传达本次会议精神，并书面报送传达情况。二是坚决贯彻落实。会议上的部署和安排要落到实处，保证九寨沟景区的绝对安全。三是严格对应检查。先进人员和集体发挥带头作用，做好护林防火管理工作，推动森林防火工作。护保处，安检处，督察处定时不定时对各单位部门进行检查，及时通

报。各部门做好监督，责任落实工作。

（四川省九寨沟风景名胜区管理局旅游营销处）

## 2019“城市女性健康行”扬州地区健步走暨景区健身嘉年华活动在宋夹城公园举行

11月27日，“城市女性健康行”扬州地区健步走活动暨景区健身嘉年华跳绳、踢毽子、拔河比赛在宋夹城举办。此次活动由中国妇女发展基金会、中华全国总工会女职工部主办，心系系列活动项目办公室、扬州市总工会女职工委员会、扬州市蜀冈—瘦西湖风景名胜区工会工委承办。

“关爱自己，关注健康；加入“中国女性宫颈健康促进计划，向宫颈癌说不！”在全场所有的参与者共同倡议声中，活动正式启动。参与者沿宋夹城南门出发，沿途经过知识宣传游戏站点、精彩有趣的拍照环节，部分参与者加入了景区健身嘉年华的跳绳、踢毽子、拔河比赛，在快乐中健身、在健身中快乐，投入了一次有趣的健身活动，经历了一场难得的精神洗礼！

（扬州市蜀冈—瘦西湖风景名胜区管理委员会）

## 五台山风景区领导调研督导建筑特色风貌和环境卫生整治工作

11月15日，忻州市委常委、五台山党工委书记、管委会主任赵新年深入台怀镇竹林寺村、下庄村调研督导建筑特色风貌和环境卫生整治工作，党工委书记、管委会副主任、规划国土建设局

局长刘明国，台怀镇党委书记李建军等陪同调研。

赵新年强调，建筑特色风貌和环境卫生整治是当前景区的一项重要工作，镇村干部要认真履责，主动作为，不等不靠，以乡村振兴战略和建设美丽乡村为契机，切实推进建筑特色风貌整治后续工作，加强违建监管，突出垃圾清理、环卫保洁、物料堆放等村容村貌整治，加快村级活动场所、卫生室等硬件建设，坚持从细处着眼，从小处着手，从实处着力，完善功能，优化环境，提升品位，积极发挥引领带动作用，为推动景区乡村旅游和构建全域旅游格局做出新的贡献。

（朱建青 许雅妮）

## 小七孔景区聚焦“三抓三联”聚力提升服务质量

抓组织联建。风管处党支部与景区派出所、小七孔景区应急救援分队、荔旅集团公司、美嘉公司党支部开展组织联建，建立统一运营调度指挥机构进驻指挥中心，通过统一指挥、统一调度，组织各联建支部及党员深入景区一线优质服务、相互协调、快速处置。整合美嘉公司、荔旅集团人员集中到投诉中心统一办公，第一时间处理投诉问题，及时化解游客怨气。同时，设立2个医务室，配备1台救护车，确保受伤游客得到及时救治。

抓管服联动。在大小七孔景区设立党员先锋岗、文明监督岗、志愿服务岗、红色文化宣传岗等党建工作平台，实行挂牌阳光服务，明确窗口服务标准，规范服务行为，为游客提供购票、乘车等咨询解答。在景区设立可视化设

备，滚动播放中共一大代表邓恩铭革命事迹、荔波籍革命先辈英雄事迹及旅游服务、宣传等视频，宣传荔波红色文化，增强绿色景区的红色底蕴。在景区内的运输车辆，设置“党员先锋车”，带头树立优良形象，提供优质服务，争创优秀业绩。

抓创先联评。建立奖惩保障机制，出台规范性文件，设立价格举报电话，对景区内超市、特产店、小卖部等实行明码标价，并对党员户统一标识，进一步推动党员引领明码实价。制定景区创先联评方案，对景区内部门、企业及脱贫攻坚工作中表现突出的党员、职工及先进集体进行表彰。2018年以来，共表彰先进党员职工122名，先进集体12个，进一步激发了党员干部职工建设“文明绿色和谐景区”的活力。

（贵州省荔波风景名胜区管理处）

## 隆中：“读万卷书，行万里路”经历是最好的学习 研学是最美的相遇

11月11日，荆州研学团队六百名师生，来到襄阳古隆中研学营地，举行主题研学活动。国学经典是中华民族文化的瑰宝，内容丰富、底蕴深厚，是前人为我们留下的最宝贵的文化遗产。学子们在石牌坊前亲身体验感悟汉代文化，齐颂《诫子书》《隆中对》《出师表》等三国经典名篇活动。

研学游是各国家各民族历史最为悠久也最为有效的学习认识世界的方式。中国古代的圣贤很早就意识到游学对人格养成和知识形成的重要作用。于是就有了诸葛亮隐居隆中，躬耕苦读，拜水镜先生司马徽为师，规划“隆中对”战



略的佳话。

在紧张的学习生活中开展研学游社会实践活动，给学习生活增添了许多乐趣和美好的回忆，开阔了视野，增进了同学之间的友谊和班级凝聚力。

学生通过实地参观、体验了解诸葛亮励志、求学、治国等精神。为传承和弘扬中华优秀传统文化，认真汲取中华优秀传统文化的思想精华和道德精髓，涵育时代精神和价值观。

（湖北省襄阳市隆中风景名胜区管理委员会）

### 九华山：创新防火手段保安全

近日，安徽省九华山九华镇多措并举，在强化旅游森林防火能力的同时，还不断创新技术防火手段。

先后在九华山祇园寺、飞来观音峰、凤凰松、一线天等8处安装森林防火太阳能自动语音感应播报器，人员过往自动播放防火提示，同时在镇域范围内所有旅游线路安装200个微型莲花灯式森林防火语音提示器，实时告知来往游客注意森林防火，切实防患于未“燃”。

（王安民）

### 黄山风景区借力世界遗产宣传提升影响力

访谈话遗产。参加2019年“文化和自然遗产日”主题宣传活动暨“绿色中国行—走进美丽铜仁”大型系列主题公益活动，并在《绿色中国十人谈》访谈活动上分享黄山经验。

图片展遗产。走进清华大学举办

“世界遗产在黄山”科普展览活动，展出“走进黄山”“认知黄山”“记忆黄山”“保护黄山”四个板块共44块展板，多角度、全方位展示黄山独特遗产价值及遗产保护管理工作。

比赛知遗产。采取“娱乐+教育”新型科普方式，联合周边社区学校举办“我是黄山小导游”模拟解说比赛。

讲座谈遗产。联合《遗产地生态保护与社区发展协同研究》黄山示范基地课题组、黄山环保管理部门走进社区开展讲座。

产品绘遗产。与清华大学建筑学院联合设计8款环保帆布袋文创产品。

（方媛）

### 研学旅行研讨会在京举行泰山研学®应邀出席

11月11日，由人民日报社人民文旅智库与中华儿童文化艺术促进会研学旅行委员会共同主办的“研学旅行现状、挑战与未来”研讨会在京举办，泰山研学®应邀出席。

泰山研学研究院执行院长对泰山研学的基本情况汇报。山东泰山研学教育有限公司是泰山风景名胜区管理委员会打造的研学平台，泰山研学依托泰山研学研究院，汇集国内外泰山文化研究专家、学者，组成泰山研学专家智库，立足博大精深的泰山文化，以自然体验教育、文化历史探索、泰山精神传承为依托，共同探讨泰山研学相关课程体系，并延伸至曲阜儒家文化等周边文化脉络，致力于打造全国研学领军品牌。目前，泰山研学自有基地6家，其中省教育厅认定的省级研学旅行基地3家，可同时容纳2000名中小学生的

吃、住、学、研。泰山研学成立以来，已累计接待了10万多人的研学活动，并发起了济南一中、新疆华山中学、泰安实验中学等一系列具有影响力和时代意义的研学实践教育活动。并建议，尽快搭建协会平台，规范行业发展；建立赋能平台，提升会员素质；突出协会业务，打造研学高点。

与会代表在研讨会上就“当前我国研学旅行发展特征研判”“‘研学’‘旅行’同频共振难点与解决之道”“2020年度我国研学旅行发展预测”等主题进行了研讨交流。代表一致认为，“百年大计，教育为本”，建设教育强国是中华民族伟大复兴的基础工程。本届研讨会恰逢教育部等11部委印发《关于推进中小学生研学旅行的意见》办法三周年，聚焦研学旅行的现状、挑战与未来，研讨会在加强制度建设、建立健全研学旅行考核评价体系、完善研学导师培育机制等方面形成共识，有助于推动我国研学旅行走得更深、更远、更稳，为构建成熟的研学旅行发展格局和推动高质量发展提供了有益启示。

研讨会上还举行了“人民文旅智库研学旅行研究中心”授牌仪式。当前，我国研学旅行市场发展迅猛，但研究支撑相对薄弱，高水平的研究人员、研究队伍数量相对缺失，有鉴于此，中华儿童文化艺术促进会研学旅行委员会与人民文旅智库共建研学旅行研究中心，中心将汇聚双方研究力量，通过开展市场调研、个案分析、学术研究等方式，深度剖析行业重点、难点以及发展趋势，以内参报告、学术论文、趋势分析等高质量的研究成果，为推动研学旅行高质量发展作出学术贡献。

（山东省泰山风景名胜区管理委员会）

# 九寨沟，带你走进冰雪童话世界里

四川省九寨沟风景名胜区管理局 梁峰

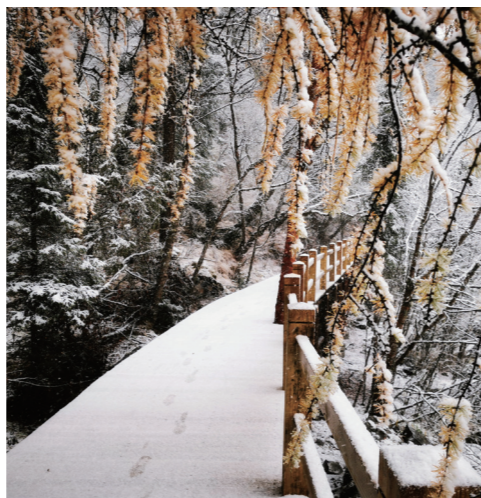






九寨沟下雪啦。雪，冬之留白，心之洁净，人在皑皑白雪的氛围中，容易忘却尘世的烦恼。洁白的雪，将心灵也洗涤了一番……

霜降之日，大雪纷飞，冬姑娘来的如此匆忙，与岁月温情相拥，用真心温暖寒冬，人生惬意之事，莫过于此！无惧寒冬，有心就暖……



等了这么久，盼了这么长，终于来了。

瑞雪缓缓，祥和安宁！她是四季轮回中世界沉寂之前的叮咛，也是时光流转间专属于岁末的灵性美走在大雪纷飞的时光里，听雪落下的声音，如天地之间低眉的诉说，有前世的相思，有今生的执着……早安九寨，早安冬雪。

其实每个人的心底，都有一个关于雪的童话梦想，我始终相信，在世界上有许多天堂般的美景，是为了让疲惫的心灵从繁华喧嚣中得到暂时的宁静。洁净如斯，静美如斯，这一刻你是否被九寨沟执着的美妙打动？



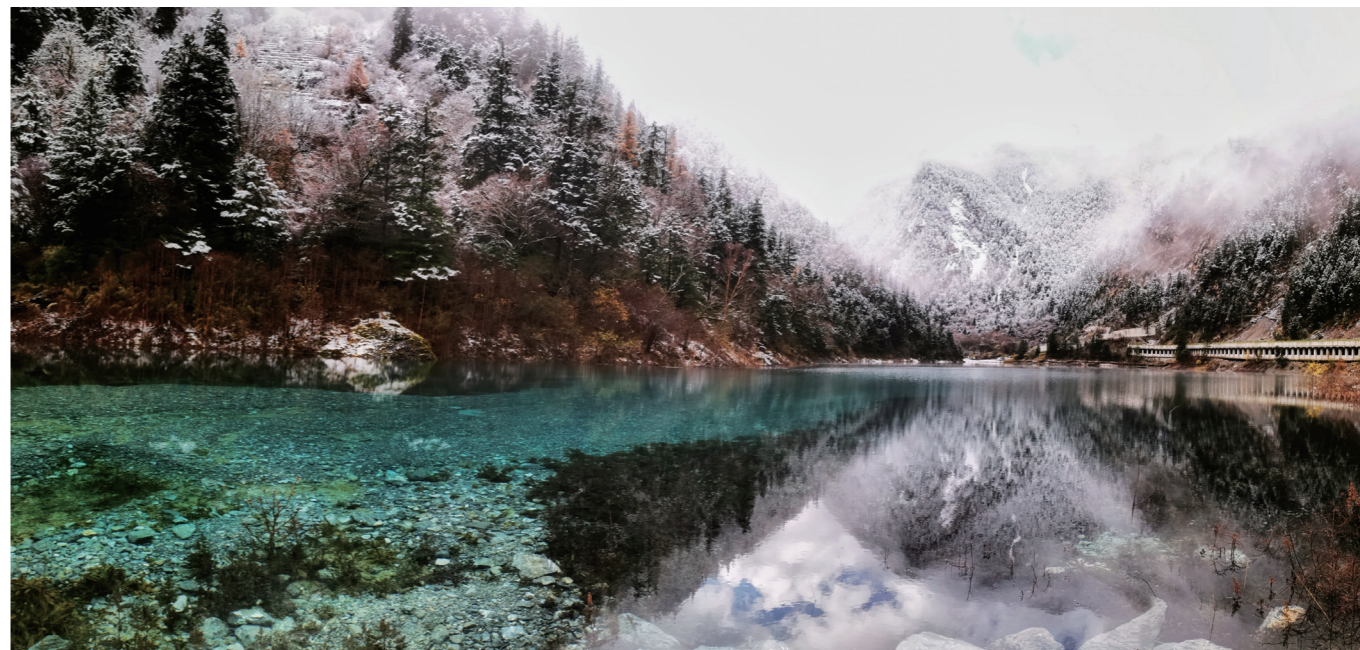
有一种美是不言而喻，任何辞藻在她面前都是那么苍白与无力……

人这一生，站在此处遥想未来，总觉得好远好远；站在此刻回首过去，又觉得白驹过隙，恍然如梦。其实每一个今天都在这般感怀中悄然流逝，每一个明天，都在不知不觉中如期而至……

任凭世事沧桑，内心安宁就好。人生最好的状态，就是不念过去，不畏将来。今生的每一天都是独一无二，我们必须用心相待，才能换得这世界的和颜悦色。

早安，魔幻长海。

唯有九寨是如此干净纯粹的自然之美，她带着你，我，他洗净铅华，向内行走，回溯到生命源头让我们回归放松、愉悦、自在、闲逸，回归自然最本真的自我，悟得心绪安宁……





# 第十三届爱我中华·轮椅黄山行暨残健同行共筑中国梦大型公益活动在黄山开展

文/施阅 摄影/张涛 蔡季安

题记：

2019年5月16日，习近平亲切会见第六次全国自强模范暨助残先进表彰大会代表，勉励他们再接再厉，为推进我国残疾人事业发展再立新功。多年来，习近平始终关心残疾人的权益和事业，无论参加会议还是地方调研，每当遇到残疾人，习近平总会耐心地与他们交流，关心他们的工作、学习和生活情况。这些温暖话语与温情瞬间似一股暖流，激励着广大残疾人不畏艰难困苦，努力活出属于自己的“精彩人生”。

11月7日，第十三届爱我中华·轮椅黄山行暨残健同行共筑中国梦大型公益活动在黄山开展，来自海峡两岸的84名轮友相聚黄山，在200多名志愿者的帮助下成功登上黄山，亲眼见到了苍劲挺拔的迎客松，在黄山之巅唱响“我和我的祖国”，以乐观自信的心态谱写了一曲生命的赞歌。

此次黄山轮椅行，遵循历届轮椅登黄山活动的做法：所有轮友要做到“不背”、“不抬”、“不坐轿子”，肢残人在陪同、志愿者及工作人员的帮扶下，挑战自然，挑战自我，勇登黄



山。早上九点，轮友们在志愿者的陪同下乘坐缆车抵达玉屏索道上站，集合前往玉屏景区。相信大家很好奇坐在轮椅上如何登山爬坡，每位轮友在三到四名志愿者的协助下，上山由工作人员、志愿者把轮椅倒着翘起往上拉，轮友自己用力把住两个轮子协助往上推；下山把轮椅前面两个轮子翘起来向前推，轮友自己把握好方向和刹车。对于常人来说都极具挑战的“好汉坡”，在大家齐心协力帮助和配合下，轮友们攀登地

十分顺利，一路欢声笑语，游山看景，很多轮友是第一次来到黄山，如今正值黄山秋色迷人之际，松涛阵阵，红叶点点，如油画般绚烂，大伙儿游玩的兴致十分高涨。

**行动不止于脚下，心有多远，梦就有多远。**

来自河北的轮友裴丽萍原是一名地理教师也是一位登山爱好者，她在书本上带领学生看遍了世界的江川山河，本想退休后亲眼来看看，不料三年前一

场意外令其丧失了行动的能力，她说：“出意外后，三年来这是第一次鼓起勇气走出家门，内心感觉到从未有过的开心和幸福，出事后一下子瘫痪在床，当时感觉自己一无所有，但是今天在志愿者的帮助下，实现了在有生之年来黄山看看的梦想，而且是在坐轮椅的情况下，我真的感觉到这就是一个奇迹，这个奇迹在我身上，在我们众多志愿者的帮助下实现了，我觉得我的心已经站了起来，心有多远，梦就有多远。感谢黄山轮椅行活动，感谢众多的志愿者以及活动的创办者程剑大哥，没有他们，就没有我们勇敢地走出家门，挑战自我，好好地活下去，回去之后帮助更多的人，让好多和我一样不能出家门的人走出来，感受黄山的雄伟，感受这个有爱的社会。”

戴军豪先生是一名来自台湾的轮友，此次在家人朋友的陪伴下，一行6人来到黄山，路途的遥远，机会的不易令他倍加珍惜这次登顶黄山的活动，性格腼腆的他连用三个“太”来形容此次旅程：“第一次来参加轮椅登山活动，有这么多人来帮助我，真的很难，心里十分感恩，从遥远的台湾来到黄山，黄山的景色实在是太美了，历史悠久的文化和高山美景真的太棒了，心情太感动了！”

## 十三年磨一剑，助轮椅残友登黄山

此次活动的创办者程剑先生也是一名轮友，1987年，程剑因车祸高位截瘫，但他不向命运低头，拖着曾先后动过十多次手术的身体，创办了黄山云海楼旅行社、云海楼旅游网站和云海楼宾馆。躺在床上八年，才逐渐走出心里阴霾的他，在2006年发起并举办了《爱我中华——轮椅黄山行》系列大型公益

活动。当时有23位轮友在志愿者和爱心人士的帮助下，成功登临黄山，而这项活动一办就是十三届，帮助港、澳、台同胞在内的600多位轮友，实现了登临黄山的梦想。2019年5月16日程剑荣获“全国自强模范”称号，并在北京人民大会堂召开的第六次全国自强模范暨助残先进表彰大会上，受到了习近平主席等党和国家领导的亲切接见。他说：“举办轮椅黄山行活动，一方面希望引起全社会更多的人来关心残疾人这个特殊群体，另一方面，希望通过这些榜样的力量，激励更多的残疾人自尊、自强、自立、自助。”

作为一名参与了三次轮椅黄山行活动的志愿者，谢东情见证了轮椅黄山行的成长，从开始的不可思议到如今的顺畅而为，她说：“有了志愿者们，不但实现了一个个轮友遥不可及的梦想，更让轮友们增加了自信和希望，让他们有了‘山登绝顶我为峰’的自豪。”

为积极做好这次公益活动的服务，景区提前部署相关工作，各部门、各单位全力支持配合，迎客松党支部、综治、公安、园林、票房、索道等部门的工作人员主动参与志愿服务，为轮友们热情指引线路、扶推轮椅、提供免费开水地图，适时开辟绿色通道，增设临时无障碍设施，安排志愿者在景点进行讲解，共赏风光美景。

附轮友裴丽萍老师即兴诗作一首：

黄山，你好！  
——感恩的心

谁说轮椅一定会禁锢我们的脚步？  
谁说台阶一定能阻挡我们的梦？

谁说我再也不能登上黄山？

玉屏楼前，迎客松下，  
留下我们一张张合影，  
江山如此多娇，  
黄山如此巍峨，  
缘分如此神奇，  
40台轮椅围在一起，  
唱着献给祖国母亲的歌，  
唱着心中的温暖和感动。

黄山，你好！  
莲花峰，天都峰，  
你们都看到了吗？  
素昧平生的志愿者，  
一个一个台阶，  
把我们托起，  
帮我们登上了黄山  
站在了迎客松下，  
他们托起的，  
不只是一个个身躯，  
而是一颗颗永不放弃的心灵！  
感恩坎坷感恩磨难，  
感恩生命中的每一场相见，  
你的故事温暖自己也照亮别人。  
你是黄山最高的山，  
你是我们心中最亮的星。  
你说——  
好山，好水，好人，  
才有了黄山行一年年的成功。  
没有你的坚持，  
怎能有我们今天的走出和登顶？

致敬，我的伙伴！  
致敬，黄山一剑！  
致敬，所有的志愿者！





## 新疆天山·冬日云杉

(摄影\甄梅)

亘古的天山就在那里——在微露的晨曦里，在渐渐晴朗的天际线里；  
冬日里的云杉就在那里——在天山的怀抱里，在甜美的春的梦境里……

(新疆天池管理委员会：王琪)



中国国家图书馆馆藏期刊